

Hochschule  
München  
University of  
Applied Sciences

Fakultät für Tourismus (FK14)  
International Office (IO)

# Auslandssemester für Master- Studierende

## Infosession und Fragestunde für Outgoings im SoSe25

15.05.24 / International Office FK 14

Download unter

[https://tourismus.hm.edu/internationales/veranstaltungen\\_io\\_fk14/index.de.html](https://tourismus.hm.edu/internationales/veranstaltungen_io_fk14/index.de.html)



# Auslandssemester für Master-Studierende

## International Office (IO) der Fakultät für Tourismus (FK14)



### Master-Ansprechpartnerin:

Cornelia Liem  
[cornelia.liem@hm.edu](mailto:cornelia.liem@hm.edu)  
+49 89 1265 2153



**Weitere Ansprechpartner:**  
Prof. Matthias Firgo  
Studiengangsleitung  
Master Strategie und Innovation  
im Tourismus (SIT)

### Vertretung:

Birgit Dittrich  
[birgit.dittrich@hm.edu](mailto:birgit.dittrich@hm.edu)  
+49 89 1265 2137



Prof. Burkhard von Freyberg  
Studiengangsleitung  
Master Hospitality Management

### Zentrales International Office der HM (HM IO)

Lothstr. 34  
[international-office@hm.edu](mailto:international-office@hm.edu)  
[https://www.hm.edu/hochschule\\_muenchen/io/index.de.html](https://www.hm.edu/hochschule_muenchen/io/index.de.html)

MA-Prüfungskommission:  
Prof. Sven Sterzenbach

# Auslandssemester für Master-Studierende

## Agenda

Termine	Bewerbungsfristen & Platzzuteilung
Optionen	FK14-Partner HM-Partner Study Abroad und Freemover
Zeitliche Einplanung Studienverlauf	Zeitliche Einplanung und Semesterzeiten Semesterworkload Studienverlaufsplanung
Bewerbung	Voraussetzungen Bewerbungsprozess und -dokumente (Non EU und Erasmus) Kriterien zur Platzvergabe und Platzzuteilung Bewerbung an der Partnerhochschule
Kursauswahl Anerkennung	Kursauswahl & Zusicherungsantrag Learning Agreement & OLA (Erasmus) Anerkennung
Organisatorisches	Kosten & Finanzierung Wohnen, Formalitäten, Versicherungen etc.

# Auslandssemester für Master-Studierende

## Termine

**unbedingt vor Bewerbung  
Kontakt aufnehmen und  
Details bzgl. der Kurse klären**



Bildnachweis: Pixabay / Stocksnap  
<https://pixabay.com/de/photos/schreiben-schriftsteller-anmerkungen-923882/>

**Mo, 01.07.24**

während des Juli

**spätestens So 15.09.24**

**PERSÖNLICHER HINWEIS: Achtung Abwesenheit C. Liem: Ende Juli bis Mitte September!, d.h. bei Interesse für Erasmus+ > bitte im Juni & Juli bereits informieren und Bewerbung vorbereiten!**

die darauf folgenden Wochen

Bekanntgabe der Platzzuteilungen per E-Mail  
**Nominierung** der Studierenden an den Partnerhochschulen  
durch HM IO (Non EU) oder FK14 IO (Erasmus)

**August bis November**

**Bewerbung an der Partnerhochschule durch Studierende**  
Infos an Studierende direkt von der Partnerhochschule

**Januar/Februar/März 25**

**Start: Auslandssemester**

# Auslandssemester für Master-Studierende

## Optionen



Bildnachweis: Pixabay / langll  
<https://pixabay.com/de/photos/globe-trotter-reisende-globus-karte-1828079/>

### Vertragsplätze an Partnerhochschulen (ohne Studiengebühren)

- Europa (Erasmus) (FK14)
- Non EU (außerhalb Europas) (FK14 und HM-hochschulweit über alle Fakultäten) & UK

### Study Abroad (Australien und Neuseeland)

- zu bezahlendes Auslandssemester (Studiengebühren), wenn Kontingent der Vertragsplätze ausgeschöpft
- evtl. reduzierte Studiengebühren bei Partnerhochschulen
- Bewerbung **nach** bestätigtem Freemover-Antrag (IO FK14) via IO (HM-Lothstraße)

### Freemover - weltweit

- Auslandssemester an keiner Partnerhochschule der FK14 und HM
- Eigenständige Bewerbung **nach** bestätigtem Freemover-Antrag (IO FK14)

# Auslandssemester für Master-Studierende

Partnerhochschulen FK14 und HM  
(studiengebührenbefreite Vertragsplätze)

*(Angaben in Klammern: Verträge mit BA/MA-Plätzen > auf Anfrage bzw. gemäß Zu-/Verteilung; d.h. aber **nicht automatisch** (!), dass auch passende Kurse für Master-Studierende angeboten werden)*

## Sommersemester 2025

### Europa (FK14)

- Frankreich (Troyes, Chambery)
- Italien (Rimini/Bologna)
- Niederlande (Breda, Stenden)
- Spanien (Complutense, Jerez, La Laguna)
- Kroatien (Zagreb)

sowie

- **Non EU (FK14 und HM-weit)**

**TIPP: SCHAUEN Sie sich auch die ppt zu den Info-Veranstaltungen Non EU & UK sowie Erasmus+ für weitere Details an!**



Bildnachweis: Pixabay / jorono  
<https://pixabay.com/de/illustrations/europakarte-map-europa-eu-europe-2426540/>

**Datenbank der Partnerhochschulen unter**  
<https://hm.adv-pub.moveon4.de/home-page-1616/>

Beachten Sie die Hinweise bzgl. der unterschiedlichen Bewerbungsverfahren für Non-EU und UK sowie Erasmus!

# Auslandssemester für Master-Studierende

Freemover und Study Abroad (Australien, Neuseeland)

(unter Zahlung der ausländischen Studiengebühren)

## Freemover

- **Hochschulen weltweit**
- mit sog. **H+ Status**, laut [anabin.kmk.org](https://anabin.kmk.org))
- Europa: Viele europäischen Hochschulen nehmen **KEINE** Freemover auf!

## Freemover-Antrag bei IO FK14 stellen

(Online-Bewerberportal MoveOn inkl. Zusicherungsantrag zur Prüfung und Genehmigung).

Dann erst eigenständige Bewerbung.  
Acceptance Letter im IO FK14 einreichen!

**Völlig eigenständige Organisation,  
Bewerbung und Verantwortung!**

## Study Abroad

- **teilweise** an HM-/FK14-Partnerhochschule mit **reduzierten Studiengebühren**
- eher in Australien und Neuseeland möglich



Bildnachweis: Pixabay / dayamay  
<https://pixabay.com/de/photos/niedliche-koala-sleeping-koala-4313675/>

# Auslandssemester für Master-Studierende

## Zeitliche Einplanung und Semesterzeiten



Bildnachweis: Pixabay / inspireus  
<https://pixabay.com/de/photos/planung-organisiert-wort-planer-5570360/>

### Zeitliche Einplanung

- Empfehlung für Master-Studierende das Auslandssemester **im WiSe einzuplanen, d.h. 3. Semester (unabhängig von Vollzeit/Teilzeit)**
- **SoSe ggf. auch möglich** (v.a. eigenständige Prüfung: Semesterzeit, Studienangebot, Studienverlauf an HM)
- abhängig von Ihren **Wünschen bzgl. Destination**, ihren **eigenen Sprachkenntnissen** sowie unter **Beachtung des Lehrangebots** der ausländischen Hochschulen zwecks möglicher Anerkennung
- Außerdem: Beachten Sie auch das **Lehrangebot an der HM!**
  - nur im WiSe: Module im Semester 1+3+5 bzw.
  - nur im SoSe: Semester 2+4

### Semesterzeiten

- Aufteilung des Studienjahres in SoSe und WiSe ist evtl. **verschieden zu HM-Zeiten**
- einige Partnerhochschulen können **nur im WiSe oder nur im SoSe** gewählt werden
- Ungefähre (!) Angaben auf FK14-Website unter Partnerhochschulen UND direkt bei den Partnerhochschulen auf deren Website prüfen (Stichwort: *Academic Calendar*)



# Auslandssemester für Master-Studierende

## Semesterworkload

- **eigenständige Prüfung** (vor der Bewerbung), ob **Kursangebot** sowie mögliche Kursauswahl mit HM-Modulen des eigenen Studienplans korrespondiert (Modulhandbuch für Abgleich der Kursbeschreibungen) (Anerkennung auf Einzelmodule = „Fach bei Fach“-Anerkennung mit Noten)
- Hinweise zur **Studienverlaufsplanung** beachten (HM-Module werden nur im WiSe oder SoSe angeboten)
- **Mind. 15 ECTS** (=halbe Semesterworkload im Ausland **für den Austauschplatz**), einige Partner evtl. auch 30 ECTS (unabhängig (!) von tatsächlicher Anerkennung an HM)
- **Erasmus: mind. 15 ECTS** im Ausland belegen und bestehen für Erasmus-Mobilitätzuschuss
- **Keine ECTS-Nachholung** im Auslandssemester mehr möglich, muss bis zum Ende 2. Semester abgeschlossen sein (SPO: Frist = 12 Monate)



Bildnachweis: Pixabay / Free photos  
<https://pixabay.com/de/photos/schreiben-person-papierkram-papier-828911/>

# Auslandssemester für Master-Studierende

## Studienverlaufsplanung

Welche Variante für Sie in Frage kommt, ist abhängig davon, ob Sie Vollzeit oder Teilzeit studieren!  
 Module können auch „über die Semester gemischt“ werden – eigene Studienverlaufsplanung!

Varianten	WiSe 1. Fachsemester	SoSe 2. Fachsemester	WiSe 3. Fachsemester	SoSe 4. Fachsemester	WiSe 5. Fachsemester
<b>3 Semester Vollzeit</b>	HM (ggf. inkl. ECTS Nachholung) <b>Module Semester 1 + 3</b>	HM (ggf. inkl. ECTS Nachholung) <b>Module Semester 2 + 4</b>	<b>Ausland</b> <b>Module Semester 5</b>  SIT: max. 12 ECTS (2 Module) auf Anerkennung HM: max. 10 ECTS (2 Module) auf Anerkennung  zzgl. offene Module aus Semester 1 und 2, die nicht erstmalig angetreten sind  zzgl. Module aus eigenem Interesse, um die Semesterworkload aufzufüllen sowie für Erasmus- Mobilitätzuschuss	HM (Studienverlängerung) i.d.R. Masterarbeit	
<b>5 Semester Teilzeit</b>	HM (ggf. inkl. ECTS Nachholung) <b>Module 1. Sem.</b>	HM (ggf. inkl. ECTS Nachholung) <b>Module 2. Sem.</b>	<b>Ausland</b> <b>Auswahl je nach Studienangebot</b> <b>Module Semester 3 bis 5 (flexibel)</b>  Anerkennung abhängig von Modulauswahl und Angebot der Gasthochschule	HM <b>Module 4. Sem.</b> (und offene Module)	HM Offene Module aus <b>Semester 1 bis 5 (Angebot beachten!)</b> und Masterarbeit

# Auslandssemester für Master-Studierende

## Studienplan Master: Strategie und Innovationen im Tourismus (SIT)

3 Winter	N3.1T	Strategie & strategisches Denken	Strategy & Strategic Thinking	4	5
	N3.2T	Innovation&Nachhaltigkeit	Innovation & Sustainability	4	5
	N3.3T	Hospitality	Hospitality	4	5
<b>3. Semester gesamt:</b>				<b>12</b>	<b>15</b>
4 Sommer	N4.1T	Unternehmensführung & strategische Kommunikation	Corporate Governance & Strategic Communication	4	5
	N4.2T	Event + Erlebnis	Event & Experience	4	5
	N4.3T	Entrepreneurship	Entrepreneurship	4	5
<b>4. Semester gesamt:</b>				<b>12</b>	<b>15</b>
5 Winter	N5.1T	Quo vadis Tourismus?	Quo vadis Tourism?	4	5
	N5.2T	Strategie- und Innovationsprojekt	Strategy & Innovation Real Project	5	7
	N5.3T	Masterarbeit	Master's Thesis	---	18

### HM Modulhandbuch:

[https://mediapool.hm.edu/media/fk14/fk14\\_lokal/meinstudium\\_6/vorlesungsundseminarplan/modulhandbuecher/zu\\_loeschen\\_4/Modulhandbuch\\_Masterstudiengang\\_SIT\\_revTB\\_20-03-2024.pdf](https://mediapool.hm.edu/media/fk14/fk14_lokal/meinstudium_6/vorlesungsundseminarplan/modulhandbuecher/zu_loeschen_4/Modulhandbuch_Masterstudiengang_SIT_revTB_20-03-2024.pdf)

Teilzeit:  
Modulauswahl im Ausland

Vollzeit  
Module im Ausland

# Auslandssemester für Master-Studierende

## Studienplan Master: Hospitality Management

3	M3.1H	Strategisches Human Resource Management & Leadership	Strategic Human Resource Management & Leadership	4	5	SU mit Ü	schrP (90)	Chang, Werther
	M3.2H	Hospitality Controlling	Hospitality Accounting	4	5	SU mit Ü	schrP (90)	Eisenbarth, LB Pesch
	M3.3H	Hotelprojektentwicklung & Gastgewerbliche Beratung	Hospitality Development & Consulting	4	5	SU mit Ü	mdIP (20)	LB Fuss, LB Salwender
Summe 3. Semester:				12	15			
4	M4.1H	Advanced Strategic Hospitality Management	Advanced Strategic Hospitality Management	4	5	SU mit Ü	Präs (20)	von Freyberg, LB Zarges-Vogel
	M4.2H	Empirische Forschung	Empirical Research	4	5	SU mit Ü	ModA	Humpe, Scuttari
	M4.3H	Fallstudie / Praxisprojekt	Research Case Study / Practical Project	4	5	Pra	Präs UND TN	div.
Summe 4. Semester:				12	15			
5	M5.1H	Hotel Online Marketing & E-CRM	Hotel Online Marketing & E-CRM	4	5	SU mit Ü	Präs (30)	LB Toedt, LB Meier
	M5.2H	Existenzgründung und Steuern	Entrepreneurship and Taxation	4	5	SU mit Ü	schrP (90)	Reitsam
	M5.3H	Masterarbeit	Master Thesis	---	20	---	Masterarbeit	alle
Summe 5. Semester:				8	30			

**HM**  
**Modulhandbuch:**  
[https://mediapool.hm.edu/media/fk14/fk14\\_lokal/meinstudium\\_6/vorlesungsundseminarplan/modulhandbuecher/Modulhandbuch\\_Master\\_Hospitality\\_Management\\_ab\\_WiSe\\_2021-22\\_Stand\\_23-10-2023.pdf](https://mediapool.hm.edu/media/fk14/fk14_lokal/meinstudium_6/vorlesungsundseminarplan/modulhandbuecher/Modulhandbuch_Master_Hospitality_Management_ab_WiSe_2021-22_Stand_23-10-2023.pdf)

Teilzeit:  
 Modulauswahl im Ausland

Vollzeit  
 Module im Ausland

# Auslandssemester für Master-Studierende

Voraussetzungen: allgemein, akademisch, sprachlich

- **allgemein**

- **an der HM** immatrikuliert
- Sie können sich **nur im aktuellen Studienzyklus** für einen Austauschplatz an einer Partnerhochschule bewerben.
- Sie müssen die **Unterrichtssprache** beherrschen.
- Sie müssen **mind. eine halbe Semesterworkload = mind. 15 ECTS an der Partnerhochschule** absolvieren und bestehen

- **sprachlich**

- sehr gute Kenntnisse der Unterrichtssprache bzw. Englisch
- Sprachniveau muss teilweise bei Bewerbung bereits nachgewiesen werden

# Auslandssemester für Master-Studierende

## Bewerbungsprozess für Austauschstudienplatz und an Partnerhochschule



Studierende	International Office (HM: Non EU und UK; FK14: Erasmus)	Studierende	International Office (HM: Non EU; FK14: Erasmus)	Studierende	Partnerhochschule
<p>Interne Bewerbung für Vertragsstudienplatz: Es können bis zu 3 Wünschen bzw. Prioritäten angegeben werden.</p> <p><i>Siehe Bewerbungsdokumente</i></p>	<p>Bewerberauswahl, ggf. Auswahlgespräche (v.a. bei Non EU) und Platzzuteilung</p> <p><i>Mitteilung per E-Mail an hm.edu-Adresse (Spam-Ordner prüfen)</i></p>	<p>Annahme oder Absage des Platzes</p>	<p>Nominierung &gt; Studierende erhalten Bewerbungsinformationen direkt von der Gasthochschule</p>	<p>Eigenständige, fristgerechte Bewerbung an der Partnerhochschule</p> <p><i>Kursauswahl mit Zusicherungsantrag und Learning Agreement manchmal bereits zur Bewerbung notwendig</i></p>	<p>Studienplatz-Angebot oder Bestätigung „letter of offer“ “Acceptance Letter“</p> <p><i>i.d.R. per E-Mail direkt an Studierende</i></p>

# Auslandssemester für Master-Studierende

## Bewerbungsprozess und -dokumente

**WICHTIG!!! >E-Mail senden (fristgerecht)  
mit unterschriebenem Pdf der Anlage A an**

1. [Non EU und UK: international-office@hm.edu](mailto:international-office@hm.edu)
2. [Erasmus: international-fk14@hm.edu](mailto:international-fk14@hm.edu)

Bewerbungs- dokumente	Beschreibung / Details NON EU und UK	ERASMUS > nur abweichende Infos zu Non EU und UK aufgeführt
<b>Anlage A (über das Mobility Tool „MoveOn“)</b>	<a href="https://www.hm.edu/hochschule_muenchen/io/wege_in_die_welt_3/bewerbung_7/bewerbung_non_eu.de.html">https://www.hm.edu/hochschule_muenchen/io/wege_in_die_welt_3/bewerbung_7/bewerbung_non_eu.de.html</a> <b>(Link jeweils unter Non EU oder UK nutzen)</b> Vorsitzender der Prüfungskommission: Prof. Dr. Hanno Haiber Einwilligungserklärung (Datenschutz) <a href="https://www.hm.edu/hochschule_muenchen/io/moveon_1/einwilligungserklaerung_moveon.de.html">https://www.hm.edu/hochschule_muenchen/io/moveon_1/einwilligungserklaerung_moveon.de.html</a>	<b>Erasmus+ Portal verwenden</b> unter <a href="https://hm.moveon4.de/form/60e58ed5783e9b1c675a7959/deu#">https://hm.moveon4.de/form/60e58ed5783e9b1c675a7959/deu#</a>
<b>Lebenslauf</b>	(ausführlich!) auf Englisch bzw. Spanisch abhängig von Zielland	
<b>Motivations- schreiben</b>	<b>Nur für UK (nicht für Non EU &gt; Auswahlgespräche)</b>	<b>wie UK</b>
<b>Notenbestätigung</b>	Selbsta Ausdruck aus PRIMUSS in Englisch; für spätere Bewerbung an Partnerhochschule muss ein <b>offizielles Transcript of Records = Notenbestätigung</b> eingereicht werden	
<b>Study Plan</b>	<u>provisorische</u> Auflistung der Kurse <b>(UK: Learning Agreement B1 &gt; siehe Erasmus)</b>	<b>Zusicherungsantrag</b> (Entwurf) siehe Formularcenter FK14
<b>Sprachnachweis</b>	abhängig von Zielhochschule (siehe Übersicht: DAAD, TOEFL oder IELTS)	
<b>Kopie des Reisepasses</b>	<b>nicht</b> Personalausweis mind. 6 Monate über das <b>Ende</b> des geplanten Auslandsaufenthaltes hinaus gültig	alternativ <b>Personalausweis</b> möglich, Gültigkeit prüfen
<b>Immatrikulations- bescheinigung</b>		
<b>FK14- Risikoerklärung</b>	Formular	

# Auslandssemester für Master-Studierende

## Kriterien zur Vergabe der Austauschplätze (ohne Studiengebühren)

- obligatorische Teilnahme **Info-Veranstaltung**
- Selbständiges Handeln und Informieren
- **Studienleistungen** sowie Fortschritt im Studienverlauf (fachliche Qualifikation)
- **sprachliche Eignung**, d.h. ausreichend Kenntnisse der Unterrichtssprache
- **(Fakultätszugehörigkeit)**
- **(außer-)hochschulisches Engagement** (z.B. Teilnahme am Welcome Service, iClub oder HoMe-Mentorenprogramm für internationale Vollzeitstudierende)
- **Motivation** (Erasmus und UK: Motivationsschreiben, NON EU: Auswahlgespräch mit HM IO)
- **fristgerechte Abgabe der vollständigen Bewerbungsunterlagen**

Es wird stets versucht, alle Studierenden auf die verfügbaren studiengebührenfreien Vertragsplätze zuzuteilen!



# Auslandssemester für Master-Studierende

## Bewerbungsdokumente für Partner-/Gasthochschule

Nach der Nominierung durch erhalten Studierende i.d.R. Informationen zur Bewerbung direkt von der Partner-/Gasthochschule.

Bewerbungsdokumente beinhalten meistens:

- Bewerbungsformular (meistens Online)
- Lebenslauf
- evtl. Motivationsschreiben
- **Offizielles Notenblatt** „Transcript of Records“ in Englisch (bei Frau Anja Tripp, [anja.tripp@hm.edu](mailto:anja.tripp@hm.edu) beantragen)  
[https://www.hm.edu/studium\\_1/im\\_studium/mein\\_studium/antraege\\_formulare\\_bescheinigungen/notenbestaetigung.de.html](https://www.hm.edu/studium_1/im_studium/mein_studium/antraege_formulare_bescheinigungen/notenbestaetigung.de.html)
- Sprachnachweis\*
- evtl. Modulbeschreibungen von bisher belegten Kursen
- Bei einigen evtl. bereits Kursauswahl bzw. Learning Agreement

\*Sprachübersichten Erasmus und Non EU beachten;  
Sprachtest in der Regel extern abzulegen;  
Alternativ TOEFL oder IELTS notwendig



Bildnachweis: Pixabay / Gina Janosch  
<https://pixabay.com/de/photos/globus-halbkuigel-amerika-welt-680230/>

# Auslandssemester für Master-Studierende

## Studienplatzbestätigung der Partnerhochschule

- Erfolgt mit „**Letter of Acceptance**“
- Flüge erst danach buchen (**Stornierungs- und Umbuchungsoption** prüfen und einplanen)
- Wenn Sie bis **4 Wochen nach der Bewerbungsfrist** noch keine Informationen von der Partnerhochschule erhalten haben, nehmen Sie bitte mit uns Kontakt auf.

Sie erhalten nach der Platzzuteilung eine **Checkliste für alle Dokumente und Fristen für das gesamte Auslandssemester per E-Mail (an Ihre @hm.edu-E-Mail) zur Verfügung gestellt.**



Bildnachweis: Pixabay Free Photos  
<https://pixabay.com/de/photos/frau-yoga-klippen-stein-hoch-731140/>

# Interkulturelle Onlinekurse

## Teilnahme ist für alle Outgoings obligatorisch!

<https://moodle.hm.edu/course/view.php?id=17563>  
Einschreibeschlüssel: „International Fit“

*Frist: bis spätestens 01.08./01.12.*  
**VOR ANTRITT des Auslandssemesters**  
(nicht Bewerbung)

- Kurs 1: HM International Fit - Get ready!
- Kurs 2: HM International Fit – Durchstarten im Ausland

*Frist: bis 30 Tage nach Rückkehr*

- Kurs 3: HM International Fit - Home Sweet Home
- Kurs 4: HM International Fit - Learnings einsetzen

**Kostenloses Teilnahmezertifikat**  
für Kurs 1 & 2 sowie Kurs 3 & 4 (als pdf-Download)

**WICHTIG:**  
**Ausschließlich mit Browsern Chrome/Safari absolvieren!**

## Interkultureller Kurs zur Vor- und Nachbereitung e

[Dashboard](#) / [Meine Kurse](#) / [International Fit](#)

[Willkommen zur Lernreise "International Fit" des International Office!](#)

Möchten Sie Ihre **interkulturellen und internationalen Kompetenzen** für einen Auslandsaufenthalt oder  
Bei erfolgreichem Abschluss der **Lernreise "HM International Fit"** winkt eine Teilnahmebescheinigung.

Der Selbstlernkurs ist verpflichtend für Studierende, die ein Auslandssemester an einer Partnerhochschule d  
**Lehrenden**, die einen **internationalen Aufenthalt vor- und nachbereiten** oder einfach ihre interkulturelle  
Lernreise besteht aus **vier Kurseinheiten à 45 Min.** - zwei zur Vorbereitung und zwei zur Nachbereitung ei  
Teilnahmebescheinigung für "Internationale Kompetenzen (Teil 1 bzw. Teil 2)".

- **Kurs 1:** HM International Fit - [Get ready!](#)
- **Kurs 2:** HM International Fit - [Durchstarten im Ausland](#)
- **Kurs 3:** HM International Fit - [Home Sweet Home](#)
- **Kurs 4:** HM International Fit - [Learnings einsetzen](#)

Durch die Teilnahme werden Studierende befähigt, ihre interkulturellen Lernerfahrungen perspektivisch zu  
zu verleihen. Anhand von **multimedial gestalteten Modellen und Erklärungen sowie Fallbeispielen**, (Se  
schwerpunktmäßig folgende Themen bearbeitet:

1. Kulturelle Identitäten und Stereotype
2. Kommunikation im interkulturellen Kontext
3. Konfliktmanagement und Resilienz
4. Kulturschock und Reverse Culture Shock
5. Integration der interkulturellen Erfahrung in den gesellschaftlichen, beruflichen und studentis
6. HM-Angebote zur internationalisation@home

# Auslandssemester für Master-Studierende

## Kursauswahl, Zusicherungsvertrag, Learning Agreement und Anerkennung (I)

1. **Zusicherungsantrag mit ausgewählten Kursen** ausfüllen und im IO FK 14 einreichen
2. IO FK 14 (in Zusammenarbeit mit Studiengangsleitung und Prüfungskommission (PK) prüft Kurse und gibt Rückmeldung, ggf. Zusicherungsantrag überarbeiten und neu einreichen
3. **IO FK 14 legt Zusicherungsantrag zur Unterschrift der Prüfungskommission** vor und sendet diesen an Studierende zurück
4. Masterstudierende/r reicht **Learning Agreement** auf Grundlage des Zusicherungsantrages mit den genehmigten Kursen **im IO FK 14** zur Unterschrift **ein**
5. Masterstudierende/r reicht **Learning Agreement** nach Erhalt von IO FK 14 **bei Partnerhochschule zur Unterschrift ein**
6. Kopie/ Scan mit allen Unterschriften geht zurück an IO FK 14

ERASMUS+: Digital Learning Agreement  
via MoveOn (Mobility Tool) (Infos folgen)

Non EU: **Lokale Credits in ECTS umrechnen**;  
siehe **Non EU Umrechnungsfaktoren** unter Non EU / Freemover:innen  
[https://mediapool.hm.edu/media/fk14/fk14\\_lokal/internationales\\_1/outgoing/formulare\\_7/Web\\_NonEU-Umrechnungsfaktoren\\_ab\\_WS\\_21-22\\_14.11.22.pdf](https://mediapool.hm.edu/media/fk14/fk14_lokal/internationales_1/outgoing/formulare_7/Web_NonEU-Umrechnungsfaktoren_ab_WS_21-22_14.11.22.pdf)

# Auslandssemester für Master-Studierende

## Kursauswahl, Zusicherungsvertrag, Learning Agreement und Anerkennung (II)

### Herausforderungen bei der Kursauswahl

- Sie belegen ein neues, innovatives **Masterprogramm mit einem eigenen Curriculum**.
- Sie finden nirgendwo ein identisches Programm mit genau den gleichen Kursen und dem gleichen Studienverlauf.
- **Masterprogramme sind sehr kurz, deshalb die Möglichkeit für Auslandssemester stark limitiert!**
- Curriculum mit den vorgesehenen Modulen im Studienplan mitunter schwierig im Ausland zu finden und dazu noch in der erforderlichen Kombination besonders herausfordernd
- **Zuordnung und Anerkennung der ausländischen Kurse auf HM-Module mit vergleichbaren Kompetenzen**
- im Verhältnis werden nur wenige ECTS / Module aus dem Ausland an der HM anerkannt werden > Chance auf eine zusätzliche Spezialisierung und Erwerb besonders Know-how

### Besonderheiten beachten

- teilweise **obligatorische Belegung von 30 ECTS** (komplette Semesterworkload)
- teilweise können **Masterstudierende nur Masterkurse** belegen
- bei einigen Partnern flexibler (**evtl. auch Mischung aus BA- und MA-Kursen** möglich!, allerdings BA-Kurse evtl. ohne Anerkennungsmöglichkeit > Einzelfallprüfung)
- bei einigen Partnern gibt es **Kurslisten für Austauschstudierende**, aus denen gewählt wird

*Das Learning Agreement und der Zusicherungsantrag ist – zusammen mit dem Notenblatt der ausländischen Hochschule und dem Antrag – die Grundlage für eine spätere Anerkennung der ausländischen Studienleistungen.*

# Auslandssemester für Master-Studierende

## Anerkennung der ausländischen Studienleistungen (I)

- Die **Anerkennung der ausländischen Module erfolgt als Einzelmodulanerkennung mit denen** in der SPO bzw. **im Studienplan angegebenen Titel und ECTS.**
- **Wahlrecht Noten (gemäß ASPO)**
- Module im Ausland haben mitunter andere ECTS-Punkte als an der HM (3 bis 10 ECTS / Modul), d.h. **ECTS aus dem Ausland** können verfallen bzw. **gestrichen, auf mehrere HM-Module aufgeteilt oder zu einem HM-Modul zusammengefasst werden** - sofern „hinsichtlich der erworbenen Kompetenzen **keine wesentlichen Unterschiede** bestehen“ (RAPO 2010 §4 Abs. 1)
- Die **Nachholung** von Modulen an der HM erfolgt gemäß „fehlender“ Module im Notenblatt **laut SPO bzw. Studienplan.**
- Ausländische Prüfungen können **nicht** an der HM geschrieben werden.
- Nicht bestandene Module aus dem Ausland im Ausland wiederholen oder ohne Anerkennung aus dem Ausland in München nachholen (evtl. mit entsprechender Studienverlängerung).

# Auslandssemester für Master-Studierende

## Anerkennung der ausländischen Studienleistungen (II)

### Dokumente für den Antrag zur Anerkennung

- Antrag inkl. Einverständniserklärung
- Notenblatt der ausländischen Gasthochschule (Transcript of Records)
- Erfahrungsbericht
- Factsheet der Partnerhochschule (als formloses Worddokument)

Bereits vorliegend und Bestandteil der Dokumente: Learning Agreement Before Studies (ggf. During Studies bei Änderungen) (ggf. via MoveOn) sowie ursprünglicher (genehmigter) Zusicherungsantrag



Bildnachweis: Pixabay / Goumbik  
<https://pixabay.com/de/photos/computer-b%C3%BCro-tisch-tastatur-holz-2048166/>

# Auslandssemester für Master-Studierende

## Kosten des Auslandssemesters

- **Austauschstudienplatz der FK 14 oder HM:**  
→ **keine Studiengebühren** (Vertragsplätze gemäß Inter-Institutional Agreements oder Bilateralen Verträgen)
- **Study Abroad und Freemover:innen:**  
→ **Studierende zahlen Studiengebühren!**
- Zahlung des **Studentenwerks- und Verwaltungskostenbeitrages an der HM** (für Immatrikulation)
- evtl. notwendige Zahlung von Studentenwerks- und **Verwaltungskostenbeiträgen an der Gasthochschule**
- zusätzliche **Auslandsrankenversicherung** abschließen (EHIC oft nicht ausreichend)
- **Reisekosten**
- **Lebenshaltungskosten**
- **Studienmaterialien**
- **Freizeitaktivitäten und Ausflüge**
- etc.



Bildnachweis: Pixabay / stevepb  
<https://pixabay.com/de/photos/m%C3%BCnzen-banknoten-geld-w%C3%A4hrung-1726618/>

Tipp: Stellen Sie ein persönliches Budget mit konkreten Zahlen auf!



# Auslandssemester für Master-Studierende

## Erasmus+-Mobilitätzuschuss (I)



### • Voraussetzungen:

- immatrikuliert an der HM
- mind. 15 ECTS im Ausland bestanden
- bisher noch keinen Erasmus+-Mobilitätzuschuss oder diesen für weniger als 12 Monate im gleichen Studienzzyklus erhalten
- Kombinierbar mit (Auslands-)BAföG
- Max. 130 Tage (pro Aufenthalt)

### • Auszahlung in 2 Raten:

- **1. Rate: 70%** (nach Ankunft vor Ort)  
(Wichtig: Zwischenfinanzierung sicherstellen!)
- **2. Rate: 30%** (nach Rückkehr)

### Notwendige Dokumente:

#### 1. Rate:

- Anlage D1 Grant Agreement
- Anlage D2/D3
- Acceptance Letter
- Anlage B1 Learning Agreement
- OLS+ Sprachtest vor Mobilität
- Anlage E/E.1 Certificate of Arrival



Bildnachweis: Pixabay / Alexa\_Fotos  
<https://pixabay.com/de/photos/geldkassette-geld-w%C3%A4hrung-geldkasse-1642989/>

#### 2. Rate:

- Anlage E/E.2 Certificate of Departure
- EU-Survey
- Erfahrungsbericht
- Notenblatt der ausländischen Hochschule

# Auslandssemester für Master-Studierende

## Erasmus+-Mobilitätzuschuss (II)



- automatisch mit Erasmus+-Bewerbung, kein separater Antrag notwendig
- Höhe abhängig von Lebenshaltungskosten in dem jeweiligen Land
- Stand: 03/2023

Ländergruppe 1	Ländergruppe 2	Ländergruppe 3
600 Euro/Monat (30 Tage: 20 €/Tag)	540 Euro/Monat (30 Tage: 18 €/Tag)	490 Euro/Monat (30 Tage: 16,33 €/Tag)
Denmark, Finland, Iceland, Ireland, Lichtenstein, Luxembourg, Norway, Sweden Weltweit Region 14: Partnerländer u.a. Vereinigtes Königreich  Wenn Sie Ihren Austausch in einem Land der Gruppe 1 absolvieren, sind die Lebenshaltungskosten höher als in Deutschland, d.h. zusätzliches Geld notwendig (Zuschuss i.d.R. nicht ausreichend).	Austria, Belgium, Cyprus, France, Greece, Italy, Malta, Netherlands, Portugal, Spain	Bulgaria, Croatia, Estonia, Hungary, Latvia, Lithuania, Poland, Romania, Slovakia, Slovenia, Former Yugoslavia, Republic of Macedonia, Turkey, Czech Republic

*Achtung: evtl. gibt es Änderungen in den Ländergruppen ab SoSe 25*

**NEU: Erasmus+ Zuschuss für grünes, nachhaltiges Reisen (Anlage D2 Ehrenwörtliche Erklärung)  
Sonderförderung für Studierende mit geringeren Chancen (Anlage D3 Ehrenwörtliche Erklärung)**

# Auslandssemester für Master-Studierende

## Finanzierung: Weitere Möglichkeiten

- **PROMOS** (für Non-EU) (Bewerbung automatisch mit Anlage A MoveOn Bewerberportal)
- Freemover:innen: **HM-Reisekostenzuschuss** aus HM Mitteln (Antrag 2 Wochen vor Ausreise)
- **Länderprogramme** (Bayerische Hochschulzentren)
- Programme der **Gasthochschule** oder des Gastlandes
- **DAAD, v.a. HAW International**
- **Stipendiendatenbanken**
- **(Auslands-)BAföG**
- **KfW-Bildungskredit**



Bildnachweis: Pixabay / Stock snap  
<https://pixabay.com/de/photos/rechnungen-geld-w%c3%a4hrung-kasse-2557263/>

## Kleingedrucktes Lesen!

Einige Fördermöglichkeiten schließen sich gegenseitig aus!

[https://www.hm.edu/hochschule\\_muenchen/io/wege\\_in\\_die\\_welt\\_3/finanzierung\\_4/foerderungsmoeglichkeiten.de.html](https://www.hm.edu/hochschule_muenchen/io/wege_in_die_welt_3/finanzierung_4/foerderungsmoeglichkeiten.de.html)

# Auslandssemester für Master-Studierende

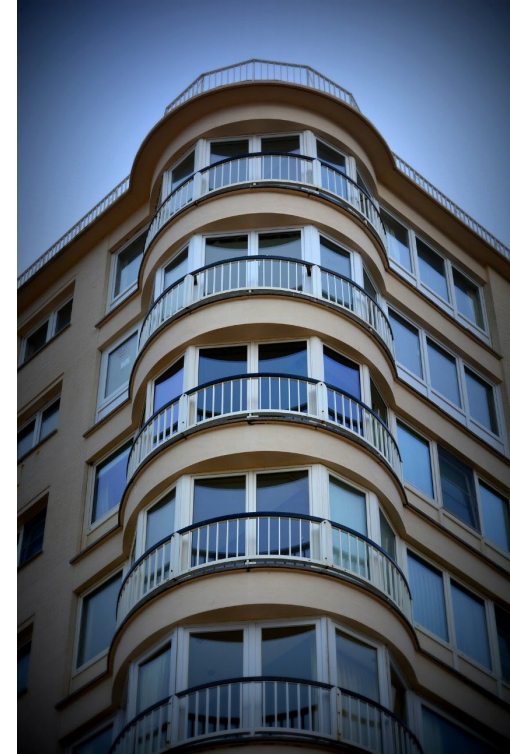
## Wohnen

### Im Ausland

- i.d.R. erhalten Sie Informationen von der Partnerhochschule (u.U. Vermittlung von Wohnheimen usw.)
- Private Unterkünfte
- evtl. Vermittlung durch ehemalige Austauschstudierende
- Tipps aus Erfahrungsberichten nutzen

### Wohnraum in München

- Vermieten Sie Ihr WG-Zimmer an einen HM-Incoming-Studierenden!
- Zeitraum: ca. Sept. bis Jan. oder Ende Febr. bis Juli
- Kontakt: [international-office@hm.edu](mailto:international-office@hm.edu)



Bildnachweis: Pixabay / Ben\_Kercks  
<https://pixabay.com/de/photos/architektur-geb%C3%A4ude-wohnblock-472887/>

# Auslandssemester für Master-Studierende

## Formalitäten



Bildnachweis: Pixabay / StartUpStockPhotos  
<https://pixabay.com/de/photos/anfang-treffen-brainstorming-594090/>

- **Einschreibung**
  - Studierende bleiben an der HM eingeschrieben (unter Zahlung des Verwaltungskosten- sowie Solidarbeitrages für das Semesterticket)
- **Rückmeldung** ggf. aus dem Ausland
  - nicht vergessen oder verpassen

# Auslandssemester für Master-Studierende

## Prüfungen an der HM

- Mitschreiben von Prüfungen im Auslandssemester an der HM ist möglich, soweit keine Terminüberschneidung mit Partnerhochschule
- Anmeldefristen nicht verpassen!
- An der FK 14 werden keine Prüfungen der ausländischen Partnerhochschulen abgehalten!
- Falls Sie ein Modul im Ausland nicht bestehen, müssen Sie direkt mit der Partnerhochschule die Wiederholung klären – oder offene Module an der HM nachholen (Studienverlängerung).



Bildnachweis: Pixabay Jan Vasek  
<https://pixabay.com/de/photos/laptop-frau-bildung-studie-jung-3087585/>

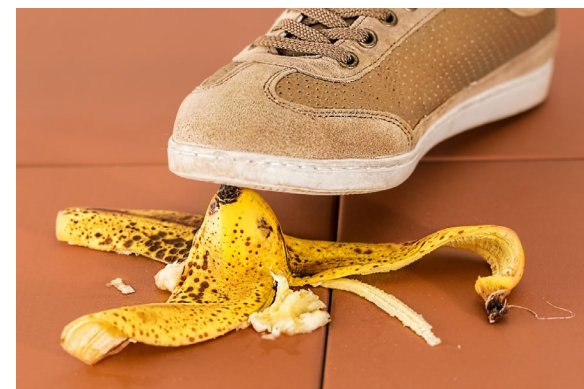
# Auslandssemester für Master-Studierende

## Versicherungen

- Entgegen der Angaben einiger gesetzlicher Krankenkassen sind Sie **nicht** über die HM versichert!
- Mit der **European Health Insurance Card (EHIC)** sind Sie **nur teilweise** im europäischen Auslands **abgesichert**, d.h. Ihre Krankenkasse übernimmt einige Leistungen (mitunter aber **nicht alle**).
- Genaue Informationen erhalten Sie von Ihrer **Krankenkasse**.
- Kümmern Sie sich selbst um eine ausreichende Krankenversicherung (KV): **Schließen Sie ggf. eine zusätzliche (Auslands-)KV ab!**
- **Zusatzleistungen**, wie z. B. Kranken-Rücktransport, werden meist nur von einer **Zusatzversicherung** übernommen.
- **Partnerhochschulen fordern evtl. Versicherungsnachweis** (ggf. auf Englisch ausstellen lassen)
- **Unfallversicherung** evtl. abschließen?
- Achten Sie darauf, dass der **Pandemiefall (konkrete Benennung) eingeschlossen** ist.
- Der **DAAD** bietet eine **Auslands-Zusatzversicherung** an.
- **Sie müssen auf jeden Fall weiterhin eine deutsche Krankenversicherung haben**, da Sie sonst in Deutschland exmatrikuliert werden.



Bildnachweis: Pixabay / ElasticComputeFarm  
<https://pixabay.com/de/photos/notfall-notdienste-krankenhaus-1137137/>



Bildnachweis: Pixabay  
<https://pixabay.com/de/photos/ausrutschen-achtung-leichtsinnig-709045/>

[https://hm.edu/hochschule\\_muenchen/io/wege\\_in\\_die\\_welt\\_3/visa\\_versicherung.de.html](https://hm.edu/hochschule_muenchen/io/wege_in_die_welt_3/visa_versicherung.de.html)

# Auslandssemester für Master-Studierende

## Informationen und Beratung

- Erfahrungsberichte für „Organisatorisches“
- Ehemalige Austauschstudierende kontaktieren
- Websites der Partnerhochschulen
- YouTube-Videos
- Termin für individuelle Beratung vereinbaren



Bildnachweis: Pixabay 377053  
<https://pixabay.com/de/photos/mac-freelancer-macintosh-macbook-459196/>

### Nächste Schritte:

#### Liste der Partner anschauen, auswählen und eingrenzen

<https://hm.adv-pub.moveon4.de/home-page-1616/>

**Websites der Partner auf Studienprogramme und vergleichbare HM-Kurse (Kompetenzen) prüfen (anhand HM-Modulhandbuch deren Kursbeschreibungen!)**



# Viel Erfolg bei Ihrer Bewerbung!

## Raus der Komfortzone, rein ins Abenteuer!

Hinweis in eigener Sache:  
Neue Masterprogramme,  
neue Module,  
neue Regelungen zur Anerkennung der  
Auslandsstudienleistungen!  
**Einzelfallberatung und -prüfung!**

Wir beraten und unterstützen Sie  
bestmöglich, haben Sie dennoch bitte  
Geduld und Verständnis, wenn die  
Rückmeldungen und Antworten etwas  
dauern.



Bildnachweis: Pixabay Eliza28diamonds  
<https://pixabay.com/de/photos/hei%C3%9Fluftballon-ballon-himmel-flucht-4325398/>