

**Allgemeine Prüfungsordnung (APO)
der Hochschule für angewandte Wissenschaften München**

vom 29.01.2008

(in der Fassung der Siebzehnten Änderungssatzung vom 08.10.2020)

Aufgrund von Art. 13 Abs. 1 Satz 2, Art. 58 Abs. 1 sowie Art. 61 Abs. 2 Satz 1 und Abs. 8 Satz 2 Bayerisches Hochschulgesetz (BayHSchG) vom 23. Mai 2006 (GVBl S. 245), i. V. m. § 1 Abs. 2 der Rahmenprüfungsordnung für die Fachhochschulen (RaPO) vom 17. Oktober 2001 (GVBl S. 686), geändert durch Verordnung vom 6. August 2010 (GVBl S. 688), in der jeweils geltenden Fassung erlässt die Hochschule für angewandte Wissenschaften München folgende Satzung:

Inhaltsübersicht:

- § 1 Zweck der Allgemeinen Prüfungsordnung
- § 2 Prüfungsausschuss
- § 3 Prüfungskommissionen
- § 4 Anrechnung von Studienzeiten, Studien- und Prüfungsleistungen
- § 5 Prüfungszeitraum, Prüfungstermine und Hilfsmittel
- § 6 Prüfungsanmeldung, Prüfungsrücktritt
- § 7 Zulassung zu Prüfungen
- § 8 Schriftliche Prüfungen im Antwort-Wahl-Verfahren (Multiple-Choice-Verfahren)
- § 9 Bewertung der Prüfungsleistungen
- § 10 Endnoten in Grundlagenmodulen
- § 11 Notenbekanntgabe, Einsicht in Prüfungsarbeiten
- § 12 Wiederholung nicht bestandener Prüfungen
- § 13 Regeltermine und Nachfristgewährung
- § 14 Vorpraktika und Praktische Studiensemester
- § 15 Duales Studium
- § 16 Bachelor-, Diplom- und Masterarbeit (Abschlussarbeit)

- § 17 Zeugnisse, Diploma Supplement
- § 18 Akademische Grade
- § 19 Bestimmungen für auslaufende Studiengänge
- § 20 Mitwirkungs-, Informations- und Sorgfaltspflicht
- § 20a Sonderregelungen für das Sommersemester 2020
- § 20b Sonderregelungen für das Wintersemester 2020/2021
- § 21 In-Kraft-Treten, Außer-Kraft-Treten, Überleitungsbestimmung

§ 1

Zweck der Allgemeinen Prüfungsordnung

¹Die Allgemeine Prüfungsordnung dient der Ausfüllung und Ergänzung der Rahmenprüfungs-ordnung für die Fachhochschulen (RaPO) vom 17. Oktober 2001 (BayRS 2210-4-1-4-1-WFK) in deren jeweils gültiger Fassung. ²Sie enthält Regelungen für das Studium und das Prüfungswesen an der Hochschule für angewandte Wissenschaften München (nachfolgend: Hochschule München). ³Sie wird für die einzelnen Studiengänge und Zusatzqualifikationen durch die jeweiligen Studien- und Prüfungsordnungen ergänzt.

§ 2

Prüfungsausschuss

- (1) ¹Der Prüfungsausschuss besteht aus dem vorsitzenden Mitglied und vier weiteren Mitgliedern. ²Mindestens ein Mitglied soll die Befähigung zum Richteramt aufweisen. ³Für jedes Mitglied ist ein Ersatzmitglied zu bestellen. ⁴Bei der Besetzung soll die fachwissenschaftliche Vielfalt der Hochschule berücksichtigt werden.
- (2) ¹Die Bestellung des vorsitzenden Mitglieds erfolgt durch die Präsidentin bzw. den Präsidenten im Einvernehmen mit dem Senat. ²Die Bestellung der weiteren Mitglieder und Ersatzmitglieder erfolgt durch die Präsidentin bzw. den Präsidenten auf Vorschlag und im Benehmen mit dem vorsitzenden Mitglied. ³Die Amtszeit der Mitglieder und Ersatzmitglieder beträgt drei Jahre, Wiederbestellung ist, bis zu einer Höchstdauer von 12 Jahren, zulässig. ⁴Neu- und Wiederbestellungen sind in der Regel so vorzunehmen, dass nicht mehr als die Hälfte der Mitglieder gleichzeitig wechselt.
- (3) ¹Dem Prüfungsausschuss obliegen neben den in § 3 Abs. 2 RaPO genannten insbesondere folgende zusätzliche Aufgaben:
- (1) die Festlegung und Bekanntgabe der Termine zur Prüfungsanmeldung,
 - (2) die Entscheidung über Anträge von Studierenden zur Annullierung von Prüfungen und
 - (3) Stellungnahmen zu Verwaltungsstreitverfahren.

²Darüber hinaus legt der Prüfungsausschuss in jedem Semester den Zeitraum fest, in dem die Prüfungen einschließlich der Wiederholungsprüfungen an der Hochschule München durchgeführt werden; § 3 Abs. 3 Satz Nr. 1 RaPO bleibt unberührt.

§ 3 Prüfungskommissionen

- (1) ¹Sofern in den jeweiligen Studien- und Prüfungsordnungen nichts anderes geregelt ist, werden für die einzelnen Studiengänge und Zusatzqualifikationen sowie für die von der Fakultät für Studium Generale und Interdisziplinäre Studien fakultätsübergreifend angebotenen allgemeinwissenschaftlichen Wahlpflichtfächer Prüfungskommissionen gebildet. ²Eine Prüfungskommission besteht aus dem vorsitzenden Mitglied sowie mindestens zwei weiteren Mitgliedern. ³Näheres regelt die jeweilige Studien- und Prüfungsordnung.
- (2) ¹Das vorsitzende Mitglied und die weiteren Mitglieder jeder Prüfungskommission werden auf die Dauer von drei Jahren durch den zuständigen Fakultätsrat bestellt. ²Wiederbestellung ist zulässig.
- (3) ¹Neben den in § 3 Abs. 3 RaPO festgelegten obliegen den Prüfungskommissionen insbesondere folgende zusätzliche Aufgaben:
- (1) die Entscheidung über die erfolgreiche Ableistung der Vorpraktika und der praktischen Studiensemester,
 - (2) die Entscheidung über die Anerkennung nachträglicher Prüfungsanmeldungen und
 - (3) die Entscheidung in Fragen zu Abschlussarbeiten.

²Die Prüfungskommissionen können Entscheidungen nach Satz 1 einem oder mehreren Mitgliedern übertragen.

§ 4 Anrechnung von Studienzeiten, Studien- und Prüfungsleistungen

- (1) ¹Die Anrechnung von Studienzeiten, Studien- und Prüfungsleistungen in Bachelor- und Masterstudiengängen ist schriftlich zu beantragen, soweit die einschlägigen Studien- und Prüfungsordnungen keine abweichenden Regelungen treffen. ²Ein entsprechender Antrag soll zusammen mit dem Antrag auf Immatrikulation oder Wechsel des Studienganges gestellt werden. ³Die für die Anrechnung erforderlichen Unterlagen sind beizufügen.
- (2) Für die Anrechnung von Studienzeiten, Studien- und Prüfungsleistungen in Bachelor- und Masterstudiengängen gemäß § 3 Abs. 3 Satz 1 Nr. 4 RaPO ziehen die Prüfungskommissionen zur Beurteilung der Vergleichbarkeit die Modulbeschreibungen und die ECTS-Kreditpunkte der bereits erbrachten Studien- und Prüfungsleistungen heran. Die entsprechenden Unterlagen sind von den Studierenden vorzulegen.
- (3) ¹Es werden nur die in der Studien- und Prüfungsordnung des gewählten Studienganges für die jeweiligen Fächer und Module vergebenen ECTS-Kreditpunkte angerechnet. ²Eine Anrechnung erfolgt soweit hinsichtlich der erworbenen Kompetenzen keine wesentlichen Unterschiede festgestellt werden. ³Der Prüfer/die Prüferin haben die Gründe für eine Ablehnung der Anrechnung schriftlich festzuhalten, so dass sie der Verwaltung zur Verfügung stehen.
- (4) ¹Im Anhang zur jeweiligen Studien- und Prüfungsordnung eines Bachelorstudienganges werden die Grundlagenmodule gemäß § 4 Abs. 2 RaPO ausgewiesen. ²Dabei ist festzulegen
- welche Module als Grundlagenmodule (insgesamt 60 ECTS-Kreditpunkte) bestimmt sind
- und
- die Einteilung der ausgewiesenen Grundlagenmodule in einen ersten und einen zweiten Block mit jeweils 30 ECTS-Kreditpunkten, wobei die Zuteilung zu den beiden Blöcken entsprechend der zeitlichen Reihenfolge der Module im Studienplan vorzunehmen ist.

³Die Anrechnung gemäß § 4 Abs. 2 RaPO erfolgt nur blockweise. ⁴Die/der beantragende Studierende muss alle ECTS-Kreditpunkte des von der anderen Hochschule festgelegten ersten 30 ECTS-Kreditpunkte-Blocks oder –soweit keine Grundlagenmodule ausdrücklich definiert wurden- alle ECTS-Kreditpunkte ihres/seines ersten Studiensemesters nachweisen, damit eine Anrechnung auf den in der jeweiligen Studien- und Prüfungsordnung der Hochschule München bestimmten ersten Block erfolgen kann. ⁵Sie/er muss alle ECTS-Kreditpunkte aller von der anderen Hochschule festgelegten Grundlagenmodule oder –soweit keine Grundlagenmodule ausdrücklich definiert wurden- alle ECTS-Kreditpunkte ihres/seines ersten und zweiten Studiensemesters nachweisen, damit eine Anrechnung auf die in der jeweiligen Studien- und Prüfungsordnung der Hochschule München bestimmten beiden Blöcke erfolgen kann. ⁶Für die Anrechnung von Modulen, die nicht blockweise angerechnet werden können, gilt § 4 Abs. 1 RaPO.

- (5) ¹Im Falle eines Auslandsstudiums kann die Anerkennung der an der ausländischen Hochschule vorgesehenen Studienleistungen durch die zuständige Prüfungskommission im Voraus zugesichert werden. ²Hierzu hat der/die Studierende rechtzeitig vor Antritt ihres/seines Auslandsstudiums einen Antrag bei der zuständigen Prüfungskommission zu stellen; diesem Antrag sind die erforderlichen Unterlagen zum Nachweis, dass hinsichtlich der erworbenen Kompetenzen kein wesentlicher Unterschied besteht, beizufügen. ³Die Zusicherung darf nur versagt werden, wenn der Antrag so spät eingereicht wird, dass die Prüfungskommission bei gewöhnlichem Verfahrensablauf für die Behandlung von Anträgen nicht mehr rechtzeitig vor Antritt des Auslandsstudiums entscheiden kann (verspäteter Antrag) oder fachliche Gründe gegen die Anerkennung der Studien- und Prüfungsleistungen sprechen (wesentliche Unterschiede der erworbenen Kompetenzen). ⁴Liegt diese Zusicherung vor, erfolgt die Anerkennung der erfolgreich abgelegten Fächer und/oder Module von Amts wegen nach Vorlage der erfolgreich abgelegten Leistungen durch den/die Studierende im Bereich Prüfung und Praktikum der Hochschule München; der Nachweis soll in dem auf das Auslandssemester folgenden Semester eingereicht werden. ⁵Im Ausland erbrachte Studien- und Prüfungsleistungen, deren Anerkennung nicht vor Antritt des Auslandsstudiums zugesichert wurden, können auf Antrag des/der Studierenden gemäß Abs. 1 anerkannt werden. ⁶Der Antrag hierfür ist zeitnah bei der zuständigen Prüfungskommission zu stellen; dem Antrag sind alle für die Anrechnung erforderlichen Unterlagen beizufügen.
- (6) ¹Außerhalb des Hochschulbereichs erworbene Kompetenzen dürfen höchstens die Hälfte der in einem Studiengang nachzuweisenden Kompetenzen ersetzen. ²Soweit in der einzelnen Studien- und Prüfungsordnung nichts Näheres geregelt ist, entscheidet über die Anrechnung außerhalb des Hochschulbereichs erworbener Kompetenzen die jeweils zuständige Prüfungskommission auf schriftlichen Antrag einer/eines Studierenden. ³Dem Antrag sind Nachweise über die erbrachten Prüfungsleistungen und die erreichten Kompetenzen beizufügen. ⁴Die Prüfungskommission prüft die Gleichwertigkeit der erworbenen Kompetenzen auf Grundlage der vorgelegten Nachweise im Vergleich mit den Studienzielen des Modulkatalogs des betreffenden Studiengangs. ⁵Bei Unklarheiten entscheidet die Prüfungskommission über die Art und Dauer der Prüfung, in der der/die Studierende ihre/seine außerhalb des Hochschulbereichs erworbenen Kompetenzen nachweisen muss.
- (7) ¹Abweichend von Absatz 6 gilt für die Anrechnung einer einschlägigen abgeschlossenen Berufsausbildung oder einer einschlägigen mindestens 12-monatigen praktischen beruflichen Tätigkeit auf ein in einem Bachelor- oder Masterstudiengang gefordertes Vor- und/oder Grundpraktikum und/oder praktisches Studiensemester § 17 Abs. 6 RaPO entsprechend. ²Mindestanforderungen für die Anrechnung von Zeiten einer abgeschlossenen Berufsausbildung oder berufspraktischer Tätigkeiten sind im Studienplan des jeweiligen Studienganges festzuschreiben.
- (8) Die Anrechnungen nach den Absätzen 1 bis 6 begründen keinen Anspruch auf ein entsprechendes Lehrangebot der Hochschule.

§ 5

Prüfungszeitraum, Prüfungstermine und Hilfsmittel

- 1) Der vom Prüfungsausschuss festzulegende Anmelde- und Prüfungszeitraum ist spätestens 14 Tage nach Vorlesungsbeginn des jeweiligen Semesters auf elektronische Weise bekannt zu geben.
- 2) In der Vorlesungszeit können Wiederholungsprüfungen, Prüfungen in weiterbildenden Masterstudiengängen sowie Prüfungsleistungen, insbesondere Studien- und Projektarbeiten, die nach ihrem Zweck während der Vorlesungszeit zu erbringen sind, sowie studienbegleitende Leistungsnachweise in Diplomstudiengängen stattfinden, letztere unter Berücksichtigung von §§ 26 Abs. 1 und 27 Abs. 1 RaPO.
- 3) ¹Die Prüfungskommissionen geben bis spätestens vier Wochen nach Semesterbeginn die für die einzelnen Prüfungsleistungen bestellten Prüferinnen und Prüfer, die zugelassenen Hilfs- und Arbeitsmittel sowie die Endabgabetermine für die Prüfungsstudien-, Studien- und Projektarbeiten hochschulöffentlich bekannt. ²Davon abweichend können für die Studien- und Projektarbeiten von den Prüferinnen und Prüfern spätestens mit der Aufgabenstellung verbindliche Zwischen- und Abgabetermine gesetzt werden.
- 4) ¹Die Prüfungstermine werden spätestens vier Wochen, die Prüfungsräume spätestens eine Woche vor Beginn des Prüfungszeitraumes von der jeweiligen Prüfungskommission hochschulöffentlich bekannt gegeben. ²Bei erweiterten Prüfungszeiträumen sind die in Satz 1 genannten Termine entsprechend vorzulegen.

§ 6

Prüfungsanmeldung, Prüfungsrücktritt

- (1) Für alle Prüfungen in Bachelor- und Masterstudiengängen ist eine form- und fristgerechte Anmeldung erforderlich.
- (2) ¹Die Belegung der allgemeinwissenschaftlichen Wahlpflichtfächer (AW-Fächer) der Fakultät für Studium Generale und Interdisziplinäre Studien bzw. der in den Modulen Allgemeinwissenschaften geforderten AW-Fächer der Fakultät für Studium Generale und Interdisziplinäre Studien sowie der erforderlichen Fächer/Module der zum Erwerb der von der Fakultät für Studium Generale und Interdisziplinäre Studien angebotenen Zusatzqualifikationen findet zu den vom Prüfungsausschuss festgelegten Terminen auf elektronische Weise (Online) statt. ²Die Belegtermine werden durch Aushang an den Anschlagtafeln der Fakultät für Studium Generale und Interdisziplinäre Studien hochschulöffentlich sowie auf elektronische Weise bekannt gegeben. Unabhängig von den Regelungen über das Vorrücken in höhere Semester in den einzelnen Studien- und Prüfungsordnungen dürfen die AW-Fächer bzw. die Module Allgemeinwissenschaften von Studierenden ab dem ersten Studiensemester belegt werden. Die ECTS-Kreditpunkte von nach Satz 3 vorgezogenen AW-Fächern zählen nicht zu den ECTS-Kreditpunktzahlen, die zum Vorrücken in ein höheres Semester erforderlich sind, soweit das vorgezogene AW-Fach nach dem Studienplan zeitlich einem höheren Semester, als dem Semester, für das die Vorrückungssperre gilt, zugeordnet ist. Werden AW-Fächer auch im Rahmen einer Zusatzqualifikation angeboten, so gilt für die Belegung dieser Fächer ungeachtet von Satz 3 die in der Zusatzqualifikation getroffene Regelung.
- (3) Mit der bestätigten Belegung nach Abs. 2 ist die/der Studierende zugleich zur Prüfung in dem betreffenden Fach/Modul angemeldet.
- (4) Abweichend von Abs. 2 muss die Anmeldung zu Nachhol- und Wiederholungsprüfungen in den AW-Fächern innerhalb des vom Prüfungsausschuss festgelegten Zeitraumes persönlich im Sekretariat der Fakultät für Studium Generale und Interdisziplinäre Studien vorgenommen werden.
- (5) ¹Die Anmeldung zu den Prüfungen in den Pflichtfächern/Pflichtmodulen, den fachwissenschaftlichen Wahlpflichtfächern/Wahlpflichtmodulen und den Prüfungen, die für den Erwerb von

anderen als den in Abs. 2 genannten Zusatzqualifikationen erforderlich sind, erfolgt während des vom Prüfungsausschuss festgelegten Anmeldezeitraumes auf elektronische Weise (Online).

²Studierende können in der Regel am nächsten Arbeitstag nach der Online-Prüfungsanmeldung über das Internet kontrollieren, ob diese erfolgreich war. ³Gegen die Prüfungsanmeldung gerichtete Einwendungen Studierender werden nur bearbeitet, falls das Anmeldeprotokoll, auf dessen Ausdruck die Studierenden im Online-Anmeldeverfahren ausdrücklich hingewiesen werden, vorgelegt wird. ⁴Soweit eine Online-Prüfungsanmeldung aus technischen oder anderen Gründen, die die/der Studierende nicht zu vertreten hat, nicht möglich ist, hat die Anmeldung schriftlich, unter Angabe der Fächer/Module und der Anmeldecodenummern, spätestens einen Arbeitstag nach Ende des Anmeldezeitraumes im Bereich Prüfung und Praktikum der Hochschule München zu erfolgen.

- (6) Die Anmeldetermine und das -verfahren für die Abschlussarbeiten (Bachelor-, Diplom- und Masterarbeiten) regeln die Fakultäten in eigener Zuständigkeit.
- (7) ¹Ohne form- und fristgerechte Anmeldung gilt eine Prüfung als nicht abgelegt. ²Verspätet eingereichte Anmeldungen i. S. des Abs. 5 bedürfen eines zu begründenden Antrages der/des Studierenden und der Genehmigung durch die zuständige Prüfungskommission (vgl. § 3 Abs. 3 Nr. 2).
- (8) Eine Anmeldung zu einer Prüfung wirkt nur für den jeweils nächsten Prüfungstermin.
- (9) ¹Ein wirksamer Rücktritt von einer angemeldeten Prüfung liegt vor, wenn die/der Studierende zur Prüfung nicht erscheint. ²In diesem Fall wird sie/er gestellt, als ob sie/er sich nicht zur Prüfung angemeldet hätte. ³Von Satz 1 und 2 abweichende Regelungen werden in der einschlägigen Studien- und Prüfungsordnung geregelt.
- (10) ¹Tritt eine/ein Studierender von einer bereits angetretenen Prüfung zurück, und macht sie/er dabei von ihr/ihm nicht zu vertretende Gründe (z. B. gesundheitliche Probleme) geltend, muss er dies, unter Rückgabe der Prüfungsunterlagen bei der Prüfungsaufsicht anzeigen und noch am Prüfungstag, spätestens am nächsten Arbeitstag, gegenüber dem Bereich Prüfung und Praktikum der Hochschule München schriftlich erklären (Antrag auf Annullierung einer Prüfung) und durch entsprechende Belege nachweisen. ²Gesundheitliche Probleme und Krankheit sind dabei stets durch ein aktuelles, qualifiziertes (fach)ärztliches Attest nachzuweisen. ³Im Übrigen gelten die Regelungen des § 9 Abs. 3 RaPO.
- (11) ¹Der Rücktritt von einer Bachelor- bzw. Masterarbeit ist – nur mit Einwilligung des Vorsitzenden der zuständigen Prüfungskommission – einmal möglich. ²Der diesbezügliche Antrag muss der Fakultät bis spätestens eine Woche vor dem Abgabetermin der Abschlussarbeit vorliegen. ³Die Gründe (§ 8 Abs. 4 RaPO) sind glaubhaft nachzuweisen.

§ 7

Zulassung zu Prüfungen

- (1) ¹Die Zulassung zu einer angemeldeten Prüfung gilt als erfolgt, wenn der/dem Studierenden nicht bis spätestens eine Woche vor dem Prüfungstermin die Nichtzulassung schriftlich mitgeteilt wurde. ²Absätze 2 und 3 bleiben unberührt.
- (2) ¹Das Ergebnis der Bewertung von Prüfungsleistungen oder anderer Zulassungsvoraussetzungen, die der vereinfachten Bewertung i. S. des § 7 Abs. 2 Satz 4 bzw. § 23 Abs. 4 RaPO unterliegen, deren Bestehen aber Voraussetzung für die Zulassung zu einer weiteren Prüfungsleistung ist, ist der/dem Studierenden spätestens eine Woche vor Beginn des Prüfungszeitraumes durch die jeweilige Fakultät durch Aushang oder auf elektronische Weise bekannt zu geben. ²Wird diese Frist nicht eingehalten, gilt die Zulassungsvoraussetzung für den bevorstehenden Prüfungstermin als erbracht. ³Im Falle vorgezogener Prüfungen gilt Satz 1 insoweit, als die Ergebnisse spätestens eine Woche vor der zugehörigen Prüfung bekannt zu geben sind.

- (3) ¹Abweichend von den Absätzen 1 und 2 kann die Zulassung zur Prüfung auch mittels eines Scheinesystems erfolgen. ²In diesem Falle legt die/der Studierende bei der Prüfung Scheine zur Kontrolle vor, auf denen das Erbringen der geforderten Zulassungsvoraussetzungen von der dafür zuständigen Prüferin/dem dafür zuständigen Prüfer bestätigt worden ist. ³Für die ordnungs-gemäße Führung der Scheine ist jede/jeder Studierende selbst verantwortlich.
- (4) ¹Konnte die/der Studierende einzelne Zulassungsvoraussetzungen aus von ihr/ihm nicht zu vertretenden Gründen nicht erfüllen und wäre die Nichtzulassung eine besondere Härte, so kann das vorsitzende Mitglied der Prüfungskommission auf Antrag der/des Studierenden die Zulassung aussprechen. ²In dem Antrag sind die Hinderungsgründe glaubhaft zu machen; im Krankheitsfalle gelten § 8 Abs. 4 bzw. § 26 Abs. 4 Sätze 1 bis 4 RaPO entsprechend. ³Die Zulassung kann von bestimmten Auflagen, z. B. dem zeitnahen Nachholen der versäumten Zulassungsvoraussetzungen, abhängig gemacht werden.
- (5) Soweit in der einschlägigen Studien- und Prüfungsordnung oder dem einschlägigen Studienplan keine andere Regelung getroffen wird, gilt ein Teilnahmenachweis als erfolgreich abgelegt, wenn der/die Studierende an mindestens 75% der Veranstaltung teilgenommen hat.

§ 8

Schriftliche Prüfungen im Antwort-Wahl-Verfahren (Multiple-Choice-Verfahren)

- (1) ¹Schriftliche Prüfungen können vollständig oder teilweise im Antwort-Wahl-Verfahren durchgeführt werden. ²Beträgt der Anteil des Antwort-Wahl-Verfahrens mehr als 20% der gesamten Prüfungsleistung, gemessen an der Gesamtpunktzahl, so sind nachfolgende Regelungen anzuwenden.
- (2) ¹Ein Prüfungsteil im Antwort-Wahl-Verfahren besteht aus einer Sammlung von Aufgaben mit vorgegebenen Antwortvorschlägen. ²Die Aufgaben können als Einfachauswahlaufgaben (genau einer von insgesamt n Antwortvorschlägen ist richtig – „1 aus n“) oder Mehrfachauswahlaufgaben (einer oder mehrere (x) von insgesamt n Antwortvorschlägen ist bzw. sind richtig – „x aus n“) gestellt werden.
- (3) ¹Zu jeder Aufgabe muss es eine eindeutig richtige Lösung geben. ²Innerhalb einer Aufgabe sind Punktabzüge für falsch gewählte Antwortvorschläge möglich. ³Die minimale zu erreichende Punktzahl für eine Aufgabe beträgt 0 Punkte und kann nicht negativ sein.
- (4) Werden Prüfungen im Antwort-Wahl-Verfahren durchgeführt, gibt die Prüferin/der Prüfer dies bis spätestens vier Wochen vor dem Prüfungstermin hochschulöffentlich ggf. unter Angabe des Anteils des Antwort-Wahl-Verfahrens an der Gesamtpunktzahl bekannt.
- (5) ¹Der Fragen-Antworten-Katalog wird von mindestens zwei Prüferinnen/Prüfern erstellt. ²Diese stimmen sich frühzeitig bei der Konzeption und Erstellung der Prüfungsaufgaben über deren Inhalt und grundlegenden Korrekturschlüssel sowie über im weiteren Prüfungsverlauf erforderlich werdende Änderungen ab. ³Ergibt eine Prüfung durch die Prüfer, dass einzelne Aufgaben, gemessen an den Anforderungen von Abs. 3, fehlerhaft sind, sind diese bei der Feststellung des Prüfungsergebnisses nicht zu berücksichtigen. ⁴Ein Nachteil darf den Studierenden dadurch nicht entstehen.
- (6) Bei der Erstellung einer Prüfung im Antwort-Wahl-Verfahren sind insbesondere folgende Punkte zu beachten und schriftlich vor dem Prüfungstermin von den Prüferinnen/Prüfern festzulegen:
- Die Anzahl der Aufgaben nach dem Antwort-Wahl-Verfahren.
 - Die richtige Lösung je Aufgabe.
 - Zu jedem Antwortvorschlag die richtige Auswahl.

- Zu jeder Aufgabe die jeweilige maximale Anzahl der Punkte.
 - Im Falle der nur anteiligen Verwendung von Aufgaben nach dem Antwort-Wahl-Verfahren die Gewichtung solcher Aufgaben im Verhältnis zu den sonstigen Teilen der Prüfung.
- (7) Die Korrektur kann mit Hilfe eines automatisierten Verfahrens erfolgen.
- (8) ¹Eine Prüfung nach dem Antwort-Wahl-Verfahren ist bestanden,
1. wenn insgesamt mindestens 50 % der maximal erreichbaren Punktzahl erreicht wurden (absolute Bestehensgrenze) oder
 2. wenn mindestens 40 % der maximal erreichbaren Punktzahl erreicht wurden und die vom/ von der Studierenden erreichte Punktzahl um nicht mehr als 20 % die durchschnittlichen Prüfungsleistungen der Studierenden unterschreitet, die an der Prüfung teilgenommen haben (relative Bestehensgrenze).
- ²Eine nicht ganzzahlige Bestehensgrenze wird zugunsten der Studierenden gerundet.
- (9) ¹Haben die Studierenden die für das Bestehen der Prüfung nach Abs. 8 erforderliche Mindestanzahl der zu erreichenden Punkte erreicht, so lautet die Note
- 1,0 (sehr gut), wenn mindestens 90 %
 - 1,3 (sehr gut), wenn mindestens 80 %, aber weniger als 90 %
 - 1,7 (gut), wenn mindestens 70 %, aber weniger als 80 %
 - 2,0 (gut), wenn mindestens 60 %, aber weniger als 70 %
 - 2,3 (gut), wenn mindestens 50 %, aber weniger als 60 %
 - 2,7 (befriedigend), wenn mindestens 40 %, aber weniger als 50 %
 - 3,0 (befriedigend), wenn mindestens 30 %, aber weniger als 40 %
 - 3,3 (befriedigend), wenn mindestens 20 %, aber weniger als 30 %
 - 3,7 (ausreichend), wenn mindestens 10 %, aber weniger als 20 %,
 - 4,0 (ausreichend), wenn die nach Abs. 8 erforderliche Mindestanzahl der zu erreichenden Punkte erreicht ist, aber weniger als 10 %
- der über die nach Abs. 8 erforderliche Mindestanzahl der zu erreichenden Punkte hinausgehenden möglichen Punkte erreicht worden sind. ²Eine nicht ganzzahlige Notengrenze wird zugunsten der Studierenden gerundet. ³Wurde die nach Abs. 8 erforderliche Mindestanzahl der zu erreichenden Punkte nicht erreicht, lautet die Note „nicht ausreichend“ (5,0).
- (10) Bei einer Prüfung nach dem Antwort-Wahl-Verfahren sind im Rahmen der Feststellung des Ergebnisses die folgenden Angaben zu machen:
- Die Note.
 - Die nach Abs. 8 zu bestimmende Bestehensgrenze.
 - Die Anzahl der maximal erreichbaren Punkte.
 - Die Anzahl der vom Prüfling erreichten Punkte und der Durchschnitt der von der in Abs. 8 Nr. 2 genannten Bezugsgruppe erreichten Punktezahl.
 - Im Falle des Bestehens der Prüfung der nach Abs. 9 Satz 1 zu bestimmende Prozentsatz der über die nach Abs. 8 erforderliche Mindestanzahl der zu erreichenden Punkte

hinausgehenden tatsächlich erreichten Punktzahl bzw. im Fall des Nichtbestehens der Prüfung die zum Erreichen der nach Abs. 8 erforderlichen Mindestanzahl der zu erreichenden Punkte tatsächlich noch fehlende Punktzahl.

§ 9

Bewertung der Prüfungsleistungen

- (1) ¹Für die Bewertung der Prüfungsleistungen und der Abschlussarbeiten werden an der Hochschule München folgende Notenziffern verwendet:

1,0 und 1,3	=	sehr gut
1,7 , 2,0 und 2,3	=	gut
2,7, 3,0 und 3,3	=	befriedigend
3,7 und 4,0	=	ausreichend und
5,0	=	nicht ausreichend.

²Prüfungsleistungen, auf denen keine Endnoten beruhen, werden mit den Prädikaten „mit Erfolg abgelegt“ bzw. „ohne Erfolg abgelegt“ bewertet.

- (2) ¹Sieht ein Fach bzw. Modul Teilprüfungen (zeitlich getrennte Prüfungsleistungen) vor, so muss jede dieser Teilprüfungen mit der Note „ausreichend“ oder besser bestanden werden; Ausnahmen hiervon regelt die jeweilige Studien- und Prüfungsordnung. ²Die Gewichtung zur Bildung der Fach- bzw. Modulendnote ergibt sich aus der jeweiligen Studien- und Prüfungsordnung; enthält diese keine Regelung, werden die Teilprüfungen gleich gewichtet.
- (3) ¹Im Diplom-Vorprüfungszeugnis, Bachelor-, Diplom- und Masterprüfungszeugnis und den Zeugnissen der an der Hochschule München erwerbenden Zusatzqualifikationen (Zertifikate) werden den Endnoten und der Note der Abschlussarbeit in einem Klammerzusatz die zugrunde liegenden Notenziffern mit einer Nachkommastelle beigelegt. ²Bei der Berechnung des Prüfungsgesamtergebnisses werden statt der Endnoten und der Note der Abschlussarbeit die Notenziffern der differenzierten Bewertung nach Satz 1 zugrunde gelegt.

§ 10

Endnoten in Grundlagenmodulen

¹Die Modulendnoten der an der anderen Hochschule erbrachten Grundlagenmodule gehen nicht in die Berechnung des Prüfungsgesamtergebnisses ein, sondern werden im Anhang des Bachelorprüfungszeugnisses mit den erzielten Noten bzw. Prädikaten einzeln ausgewiesen. ²Abweichend hiervon kann in den einzelnen Studien- und Prüfungsordnungen geregelt werden, dass die an der anderen Hochschule erbrachten Grundlagenmodule in die Berechnung des Prüfungsgesamtergebnisses einbezogen werden. ³In diesem Fall ist eine Durchschnittsnote aus den Modulendnoten dieser Grundlagenmodule zu bilden. ⁴Die Berechnung der Durchschnittsnote erfolgt in der Regel als Durchschnitt der ungewichteten Modulendnoten der Herkunftshochschule. ⁵In der jeweiligen Studien- und Prüfungsordnung kann festgelegt werden, dass die Durchschnittsnote als Durchschnitt der mit dem an der Herkunftshochschule ausgewiesenen ECTS-Kreditpunkten gewichteten Modulendnoten der Herkunftshochschule berechnet wird. ⁶Diese Durchschnittsnote geht mit dem Gewicht der Module der Hochschule München, auf die diese Grundlagenmodule angerechnet worden sind, in das Prüfungsgesamtergebnis ein.

§ 11

Notenbekanntgabe, Einsicht in Prüfungsarbeiten

- (1) ¹Der Prüfungsausschuss legt den Termin für die Notenbekanntgabe fest. ²Die durch die Prüfungskommissionen festgestellten Prüfungsergebnisse werden unter Wahrung des schutzwürdigen Interesses der Studierenden durch Aushang oder auf elektronische Weise bekannt gegeben.

- (2) ¹Eine Studierende/ein Studierender kann an dem vom Prüfungsausschuss festgelegten Tag Einsicht in seine bewerteten schriftlichen Prüfungsleistungen nehmen. ²Hierbei sollen die Prüferin/der Prüfer anwesend sein. ³Abweichend von Satz 1 ist die Einsichtnahme auf Antrag einer/eines Studierenden mit Zustimmung des vorsitzenden Mitgliedes der zuständigen Prüfungskommission bis spätestens vier Wochen nach Beginn des Folgesemesters möglich. ⁴Der zu begründende Antrag ist rechtzeitig an den Bereich Prüfung und Praktikum der Hochschule München zu richten. ⁵Das Recht auf Einsicht in die Prüfungsakte im Rahmen von Verwaltungs- und Klageverfahren bleibt hiervon unberührt.
- (3) Die Anfertigung von Ablichtungen schriftlicher Prüfungsarbeiten im Rahmen von Verwaltungs- und Klageverfahren ist gegen Kostenerstattung ausschließlich im Bereich Prüfung und Praktikum der Hochschule München möglich.

§ 12

Wiederholung nicht bestandener Prüfungen

- (1) ¹In Bachelor- und Masterstudiengängen können höchstens fünf Prüfungen zweimal wiederholt werden. ²Hierbei zählt, unabhängig von der jeweiligen Prüfungsform, jede in der einschlägigen Studien- und Prüfungsordnung ausgewiesene Prüfungsleistung als eine Prüfung. ³In Diplomstudiengängen können höchstens vier Prüfungen zweimal wiederholt werden, diese Höchstzahl gilt nur für schriftliche Hochschulprüfungen, studienbegleitende Leistungsnachweise können stets zweimal wiederholt werden. ⁴Sofern in der jeweils einschlägigen Studien- und Prüfungsordnung nichts anderes geregelt ist, muss jede im Erstversuch nicht bestandene Prüfungsleistung im darauf folgenden Semester wiederholt werden; anderenfalls gilt sie als nicht bestanden. ⁵Kann die Wiederholungsprüfung nur durch Teilnahme an einer im Jahresturnus angebotenen Lehrveranstaltung erbracht werden, ist sie spätestens im übernächsten Semester abzulegen; anderenfalls gilt sie als nicht bestanden. ⁶In Bachelorstudiengängen kann eine Prüfung ein drittes Mal wiederholt werden, soweit nicht die Studien- und Prüfungsordnung des jeweiligen Bachelorstudienganges eine dritte Wiederholungsprüfung ausschließt. ⁷Die dritte Wiederholungsprüfung ist allerdings nur dann zulässig, wenn die/der Studierende bereits alle Module des Studienganges mit Ausnahme der Bachelorarbeit und maximal dreier weiterer Module bestanden hat. ⁸Dabei kann in der Studien- und Prüfungsordnung für die dritte Wiederholungsprüfung auch geregelt werden, dass die Prüfung in einer anderen Prüfungsform abgelegt werden darf als in der für dieses Modul nach der Anlage zur Studien- und Prüfungsordnung vorgesehenen Prüfungsform.
- (2) ¹Wurde in einer Wiederholungsprüfung keine ausreichende Note erzielt, erhält die/der Studierende hierüber einen schriftlichen Bescheid des Bereiches Prüfung und Praktikum der Hochschule München, in dem auch die Frist für die nächste Wiederholungsprüfung benannt wird. ²Ist eine Wiederholung nicht mehr möglich, ist das endgültige Nichtbestehen der Diplom-Vorprüfung, Bachelor-, Diplom- oder Masterprüfung festzustellen. ³Die Sätze 1 und 2 gelten auch bei der Erteilung nicht ausreichender Noten wegen Überschreitung der Fristen für das Ablegen von Grundlagen- und Orientierungsprüfungen, erstmaliger Prüfungsversuche und Wiederholungsprüfungen.
- (3) ¹An der Hochschule München abgelegte, nicht bestandene Prüfungen müssen an derselben Hochschule und im selben Studiengang wiederholt werden. ²Die nachträgliche Anrechnung, einer an einer anderen Hochschule oder in einem anderen Studiengang derselben Hochschule bestandenen Studien- und Prüfungsleistung auf eine an der Hochschule München in einem bestimmten Studiengang angetretenen und nicht bestandenen Studien- und Prüfungsleistung ist ausgeschlossen.

§ 13

Regeltermine und Nachfristgewährung

- (1) Wurde(n) im Bachelorstudiengang die nach der einschlägigen Studien- und Prüfungsordnung bis zum Ende des zweiten Fachsemesters verpflichtend vorgeschriebene(n) Grundlagen- und Orientierungsprüfung(en) nicht angetreten, erhält die/der Studierende einen schriftlichen Bescheid des Bereiches Prüfung und Praktikum, dass die Grundlagen- und Orientierungsprüfung(en) infolge Fristüberschreitung erstmals als nicht bestanden gewertet wird (werden) und binnen sechs Monaten zu wiederholen ist (sind).
- (2) In den Studien- und Prüfungsordnungen der Bachelor- und Masterstudiengänge können weitere Fristen für den Nachweis von ECTS-Kreditpunkten festgelegt werden, deren Überschreitung nach Maßgabe der Studien- und Prüfungsordnung das erstmalige oder endgültige Nichtbestehen noch nicht erbrachter Prüfungsleistungen zur Folge hat.
- (3) ¹Bei Überschreitung der Regelstudienzeit um mehr als zwei Semester ist die Bachelor- oder Masterprüfung gemäß § 8 Abs. 3 RaPO erstmals nicht bestanden. ²Zu Beginn des auf die Regelstudienzeit folgenden Fachsemesters werden die betroffenen Studierenden durch den Bereich Prüfung und Praktikum der Hochschule München darauf hingewiesen, dass sie noch nicht alle Prüfungsleistungen erbracht haben. ³Gleichzeitig wird eine Empfehlung zum Besuch der Fachstudienberatung ausgesprochen.
- (4) Für Studierende, die ihr Bachelorstudium vor dem Wintersemester 2007/2008 aufgenommen haben, gilt Absatz 3 mit der Maßgabe, dass die Regelstudienzeit um mehr als vier Semester überschritten sein muss.
- (5) ¹Für Fristverlängerungen gelten die einschlägigen Regelungen der RaPO. ²Anträge auf Fristverlängerung (Nachfristanträge) müssen spätestens einen Monat nach der Bekanntgabe der in den Abs. 1 und 3 genannten Schreiben des Bereiches Prüfung und Praktikum bzw. nach der Bekanntgabe des Bescheides über die Erteilung der Note „nicht ausreichend“ wegen Überschreitung der Frist für das erstmalige Ablegen der Diplom-Vorprüfung oder der Diplomprüfung schriftlich im Bereich Prüfung und Praktikum der Hochschule München eingehen. ³Im Krankheitsfalle ist stets ein aktuelles, qualifiziertes (fach-)ärztliches, im Wiederholungsfalle ausschließlich ein qualifiziertes amtsärztliches Attest vorzulegen. ⁴Die Vorlage einer Arbeitsunfähigkeitsbescheinigung reicht nicht aus.
- (6) ¹Wird eine Nachfristgewährung für das Ablegen einer Wiederholungsprüfung beantragt (§ 10 Abs. 3 oder § 26 Abs. 4 RaPO), gilt Abs. 5 entsprechend mit der Maßgabe, dass Anträge auf Fristverlängerung in diesen Fällen rechtzeitig, sprich vor der jeweiligen Wiederholungsprüfung bzw. vor dem Abgabetermin einer Prüfungsleistung, im Bereich Prüfung und Praktikum der Hochschule München eingehen müssen. ²Im Falle einer Prüfungsunfähigkeit wegen Krankheit ist ein Nachfristantrag spätestens eine Woche nach dem Tag der versäumten Prüfung bzw. dem versäumten Abgabetermin für eine Prüfungsleistung im Bereich Prüfung und Praktikum der Hochschule München vorzulegen.

§ 14

Vorpraktika und Praktische Studiensemester

- (1) Fordert die Fakultät ein Vorpraktikum, wird dies, wie auch dessen Dauer und Ausgestaltung, in der einschlägigen Studien- und Prüfungsordnung geregelt.
- (2) ¹Vorpraktika und das erste praktische Studiensemester in Diplomstudiengängen vermitteln im Allgemeinen ein erstes Kennenlernen des späteren Tätigkeitsfeldes und eine Einführung in grundlegende Verfahren und Arbeitsweisen. ²Demgegenüber ist das zweite praktische Studiensemester in Diplomstudiengängen bzw. das praktische Studiensemester in Bachelorstudiengängen einer deutlich berufsbezogenen Tätigkeit gewidmet.

- (3) ¹Soweit die jeweilige Studien- und Prüfungsordnung nichts anderes bestimmt, umfassen die praktischen Studiensemester einen Zeitraum von 20 Wochen; dieser Zeitraum umfasst auch die praxisbegleitenden Lehrveranstaltungen. ²Vorpraktika sind außerhalb der Vorlesungszeiten abzuleisten. ³Werden die praxisbegleitenden Lehrveranstaltungen gesondert (z.B. Blockform) angeboten, so kann der Zeitraum nach Satz 1 angemessen verkürzt werden. ⁴Näheres regelt die einschlägige Studien- und Prüfungsordnung.
- (4) ¹Die Fakultätsräte benennen hauptamtliche Professorinnen/Professoren oder sonstige hauptamtlich Lehrende als Beauftragte für die praktischen Studiensemester zur Betreuung der Studierenden in den praktischen Studiensemestern. ²Die Betreuung erfolgt i. d. R. durch einen Besuch bei der Ausbildungsstelle. ³Mindestanforderungen für die Anrechnung von Zeiten einer abgeschlossenen Berufsausbildung oder berufspraktischer Tätigkeiten sind im Studienplan des jeweiligen Studienganges festzuschreiben. ⁴Sie legen auch fest, ob Studierende bei einer Befreiung von der Ableistung eines Grundpraktikums oder eines praktischen Studiensemesters die Teilnahme am Praxisseminar und/oder die Vorlage der Tätigkeitsberichte erlassen wird.
- (5) ¹Die/der Studierende ist verpflichtet, dem Bereich Prüfung und Praktikum der Hochschule München eine Ausbildungsstelle zu benennen. ²Dabei ist darauf zu achten, dass der Ausbildungsplan möglichst an einer Ausbildungsstelle erfüllt werden kann. ³Die Hochschule München kann eine Frist zur Meldung der Ausbildungsstelle festlegen. ⁴Die Ausbildungsstelle soll nach Möglichkeit so gewählt werden, dass eine Teilnahme an den praxisbegleitenden Lehrveranstaltungen der eigenen Hochschule oder einer der Ausbildungsstelle näher liegenden anderen Hochschule gewährleistet ist. ⁵Soweit die jeweilige Studien- und Prüfungsordnung nichts anderes vorsieht, können die praxisbegleitenden Lehrveranstaltungen auch in einem späteren Semester nachgeholt werden. ⁶Wird das praktische Studiensemester im Ausland abgeleistet, können in Ausnahmefällen die praxisbegleitenden Lehrveranstaltungen gemäß Entscheidung des Praktikantenbeauftragten auch auf einen geeigneten Zeitpunkt vorgezogen werden. ⁷Studierende, die Kinder unter 14 Jahren oder pflegebedürftige nahe Angehörige betreuen, können das/die praktische/n Studiensemester auf Antrag und mit Zustimmung des Praktikantenbeauftragten in zwei aufeinander folgenden Semestern ableisten.
- (6) Die tägliche Arbeitszeit entspricht der üblichen Arbeitszeit der Ausbildungsstelle für Vollzeitkräfte.
- (7) ¹Die Praktikantin/der Praktikant ist verpflichtet, pro Ausbildungsstelle einen Ausbildungsvertrag, Tätigkeitsberichte und, nach Abschluss der Ausbildung, ein Ausbildungszeugnis vorzulegen. ²Anzahl, Umfang und Abgabetermin der Berichte regeln die Fakultäten in eigener Zuständigkeit. ³Der Ausbildungsvertrag ist vor Aufnahme des Praktikums in vierfacher Ausfertigung beim Bereich Prüfung und Praktikum einzureichen. ⁴Nach seiner Genehmigung erhält die Praktikantin/ der Praktikant zwei Ausfertigungen zurück. ⁵Nach Möglichkeit soll der im Bereich Prüfung und Praktikum der Hochschule München erhältliche Mustervertrag verwendet werden.
- (8) Die Zulassung zu den Prüfungen der praktischen Studiensemester setzt voraus, dass, außer in den Fällen des Abs. 5 Satz 6, die jeweils zu erbringende praktische Ausbildung bis zum Prüfungstermin zum überwiegenden Teil abgeleistet wurde, und dem Bereich Prüfung und Praktikum der Hochschule München ein gültiger, mit Zustimmungsvermerk versehener Ausbildungsvertrag vorliegt.

§ 15 Duales Studium

Bei einem dualen Studium mit vertiefter Praxis werden nach Maßgabe des Bildungsvertrages bei der gleichen Ausbildungsstelle in der Regel das praktische Studiensemester sowie darüber hinaus zusätzliche Praxisphasen zur Vertiefung der Praxisinhalte auf der Grundlage einer Kooperationsvereinbarung zwischen Hochschulen und Unternehmen abgeleistet. Der/die Beauftragte für das praktische Studiensemester der Fakultät genehmigt die Durchführung des praktischen Studiensemesters bei einem für das duale Studium geeigneten Kooperationspartner.

§ 16

Bachelor-, Diplom- und Masterarbeit (Abschlussarbeit)

- (1) Die Frist von der Themenausgabe bis zur Abgabe der Bachelorarbeit darf sechs Monate nicht überschreiten, sofern die einschlägige Studien- und Prüfungsordnung nichts anderes regelt.
- (2) ¹Die Diplomarbeit kann frühestens zu Beginn des siebten und soll spätestens einen Monat nach Beginn des achten Studienseesters ausgegeben werden. ²Voraussetzung für die Ausgabe des Themas der Diplomarbeit ist das Bestehen der Diplom-Vorprüfung. ³Für Diplomarbeiten gilt § 35 RaPO.
- (3) Die Frist von der Themenausgabe bis zur Abgabe der Masterarbeit darf neun Monate nicht überschreiten, sofern die einschlägige Studien- und Prüfungsordnung nichts anderes regelt.
- (4) ¹Studierenden, die trotz eigener Bemühungen kein Thema erhalten haben, teilt das vorsitzende Mitglied der Prüfungskommission auf Antrag eine Aufgabenstellerin/einen Aufgabensteller zu. ²Die Aufgabenstellerin/der Aufgabensteller teilt das Thema zu.
- (5) ¹Ein geeignetes Thema kann auch zur gemeinsamen Bearbeitung an mehrere Studierende ausgegeben werden, wenn sichergestellt ist, dass die individuelle Leistung jeder/jedes Studierenden eindeutig abgrenzbar ist und als Einzelleistung bewertet werden kann. ²Jede/jeder Studierende muss hierbei den von ihr/ihm erstellten Teil der Abschlussarbeit besonders kennzeichnen und eine eigene Erklärung i. S. des § 35 Abs. 7 RaPO abgeben.
- (6) ¹Die Ausgabe des Themas der Abschlussarbeit ist aktenkundig zu machen. ²Hierbei sind mindestens festzuhalten: Vor- und Nachname der/des Studierenden und der Aufgabenstellerin/ des Aufgabenstellers, das Thema der Abschlussarbeit, der Tag der Ausgabe des Themas sowie der Abgabetermin. ³Die zuständige Prüfungskommission überwacht die Einhaltung dieser Termine und meldet die Studierenden, die die Abgabefrist für ihre Abschlussarbeit überschritten haben, unverzüglich an den Bereich Prüfung und Praktikum, die Prüfungskommission kann diese Aufgabe an den jeweiligen Betreuer delegieren. ⁴Falls keine Verlängerung der Bearbeitungszeit gewährt wurde, erhält die/der Studierende vom Bereich Prüfung und Praktikum von Amts wegen einen Bescheid, dass die Abschlussarbeit wegen nicht fristgerechter Abgabe mit der Note „nicht ausreichend“ (Note 5) bewertet wird.
- (7) ¹Die Abschlussarbeit ist nach näherer Regelung durch die Fakultäten bei der Aufgabenstellerin/ dem Aufgabensteller oder einer zur Entgegennahme ermächtigten Stelle (z. B. Fakultätssekretariat) abzugeben. ²Die Anzahl und die Art der Ausfertigungen regelt die jeweilige Prüfungskommission. ³Die Aufgabenstellerin/ der Aufgabensteller entscheidet, ob ein zusätzliches Exemplar an die Bibliothek der Hochschule München abgegeben wird. ⁴Sperrvermerke der/des Studierenden sind hierbei zu beachten. ⁵Künstlerische Arbeiten, Gegenstände, Modelle und Pläne sind nur in jeweils einfacher Ausfertigung vorzulegen.
- (8) ¹Sofern nicht bereits in der einschlägigen Studien- und Prüfungsordnung geregelt, kann die jeweilige Prüfungskommission beschließen, dass die/der Studierende ihre/seine Abschlussarbeit im Rahmen einer persönlichen Präsentation mündlich erläutert. ²Für Bachelor- und Masterarbeiten gilt dabei § 35 Abs. 9 RaPO entsprechend. ³Der Beschluss ist der/dem Studierenden spätestens mit der Ausgabe des Themas der Abschlussarbeit bekannt zu geben.
- (9) ¹Anträge auf Verlängerung der Bearbeitungsfrist für die Abschlussarbeit sind unter Angabe der Gründe spätestens zwei Wochen vor dem festgelegten Abgabetermin in der Fakultät einzureichen. ²Im Krankheitsfalle gelten § 8 Abs. 4 Sätze 5 bis 7 und § 26 RaPO entsprechend. ³Die Verlängerung der Bearbeitungsfrist soll bei Bachelorarbeiten zwei sowie bei Diplom- und Masterarbeiten drei Monate nicht überschreiten.

- (10) Jede Abschlussarbeit ist mit einer Erklärung der/des Studierenden zu versehen, dass sie/er die Arbeit selbständig verfasst, noch nicht anderweitig für Prüfungszwecke vorgelegt, keine anderen als die angegebenen Quellen oder Hilfsmittel benutzt, sowie wörtliche oder sinngemäße Zitate als solche gekennzeichnet hat.

§ 17 Zeugnisse, Diploma Supplement

- (1) ¹Über die bestandene Diplom-Vorprüfung, Bachelor-, Diplom- und Masterprüfung, sowie über den erfolgreichen Abschluss einer zweiten Studienrichtung oder eines zweiten Studienschwerpunktes werden Vorprüfungs-, Bachelor-, Diplom- und Masterprüfungszeugnisse bzw. Abschlusszeugnisse gemäß den in der Anlage 1 enthaltenen Mustern und über bestandene Zusatzqualifikationen Zertifikate nach Maßgabe der jeweiligen Studien- und Prüfungsordnung ausgestellt. ²In die Diplomprüfungszeugnisse oder das Diploma Supplement wird eine Bestätigung aufgenommen, wonach der an der Hochschule München erworbene Diplomgrad im internationalen Vergleich dem vierjährigen „Bachelor Honours“ entspricht.
- (2) An Partnerhochschulen der Hochschule München erworbene, und nicht angerechnete Prüfungsleistungen werden auf Antrag in das Bachelor-, Diplom- und Masterprüfungszeugnis aufgenommen und mit den erzielten Noten bzw. Prädikaten ausgewiesen.
- (3) Auf schriftlichen Antrag der Absolventin/des Absolventen wird im Bachelor-, Diplom- und Masterprüfungszeugnis die Anzahl der besuchten Fachsemester ausgewiesen.
- (4) ¹Dem Bachelor-, Diplom- und Masterprüfungszeugnis wird ein englischsprachiges Diploma Supplement, gemäß dem in der Anlage 2 enthaltenen Muster, beigegeben. ²Im Diploma Supplement werden das Prüfungsgesamtergebnis und, unter Nennung der Kohortengröße, eine relative Note ausgewiesen. Hierbei wird die relative Note (siehe Histogramm in Anlage 4) im sogenannten Zwei-Zehntelmodus dargestellt (1,0 bis 1,1 falls das Prüfungsgesamtergebnis zwischen 1,00 und 1,19 liegt usw.).³Grundlage für die Berechnung der relativen Note sind die drei vorhergehenden Abschlusssemester eines Studienganges, vorausgesetzt der so definierten Vergleichsgruppe gehören in Bachelorstudiengängen mindestens 30 Absolventinnen/Absolventen und in Masterstudiengängen mindestens 10 Absolventinnen/Absolventen an. ⁴Sofern in einem Studiengang die gemäß Satz 4 geforderte Mindestanzahl an Absolventinnen/Absolventen nicht erreicht wird, wird in das Diploma Supplement folgender Satz aufgenommen: „The requirements for a percental distribution of the final grades of the study course are not given.“⁵Das Diploma Supplement wird mit dem Prägesiegel der Hochschule München versehen und vom vorsitzenden Mitglied der jeweiligen Prüfungskommission unterzeichnet.

§ 18 Akademische Grade

- (1) Aufgrund der an der Hochschule München bestandenen Bachelor-, Diplom- oder Masterprüfung wird der akademische Grad nach Maßgabe der einschlägigen Studien- und Prüfungsordnung verliehen.
- (2) Sofern für Diplomstudiengänge die jeweilige Studien- und Prüfungsordnung keine Aussage zur Verleihung eines akademischen Grades trifft, gilt weiterhin die Satzung über die an der Hochschule für angewandte Wissenschaften München zu verleihenden akademischen Grade vom 15. Oktober 1980 (KMBI II 1981 S. 1), zuletzt geändert durch Satzung vom 13. August 2012.
- (3) Über die Verleihung des akademischen Grades wird eine Urkunde gemäß dem jeweiligen Muster in der Anlage 3 zu dieser Satzung ausgestellt.

- (4) Wurde ein Masterstudiengang bereits akkreditiert und seitens der Akkreditierungsagentur den Absolventinnen und Absolventen die Befähigung zum höheren Dienst zuerkannt, wird beides, ansonsten nur die Tatsache der Akkreditierung, in der Masterurkunde ausgewiesen.

§ 19

Bestimmungen für auslaufende Studiengänge

- (1) Für auslaufende Studiengänge, Studienrichtungen und Studienschwerpunkte hat die zuständige Fakultät dafür Sorge zu tragen, dass Prüfungsleistungen auch nach dem letzten regulären Lehrangebot eines Studienfaches/Moduls abgelegt werden können.
- (2) ¹Die Studierenden werden über das Auslaufen von Studiengängen, Studienrichtungen oder Studienschwerpunkten oder die wesentliche Änderung von Studien- und Prüfungsordnungen durch die Fakultäten hochschulöffentlich und/oder auf elektronische Weise unterrichtet. ²Beim Auslaufen von Studiengängen ist zeitlich vorausschauend bekannt zu geben, wann in welchen Studiensemestern letztmalig ein Lehrangebot stattfindet.

§ 20

Mitwirkungs-, Informations- und Sorgfaltspflicht

¹Im Rahmen ihrer/seiner Mitwirkungs-, Informations- und Sorgfaltspflicht an einem geordneten Studienverlauf und im Prüfungsverfahren ist jede/jeder Studierende verpflichtet, sich gewissenhaft und selbstständig über hochschulöffentliche Bekanntmachungen ihrer/seiner Fakultät, der Prüfungsgremien sowie des Bereiches Prüfung und Praktikum der Hochschule München fortlaufend zu informieren und die notwendigen Handlungen im Prüfungsverfahren vorzunehmen. ²Unterlassene oder nicht eindeutige Handlungen, die unter die Pflicht des Satzes 1 fallen, gehen zu Lasten der/des Studierenden. ³Bekanntmachungen der Hochschule München, insbesondere diejenigen nach § 5 Abs. 2 bis 4 sowie § 11 Abs. 1 dieser Satzung gelten als Beratung und Information i. S. des § 8 Abs. 3 Satz 2 RaPO.

§ 20a

Sonderregelungen für das Sommersemester 2020

- (1) Abweichend von der Prüfungsform, die in der Anlage der jeweiligen Studien- und Prüfungsordnung festgelegt ist, kann im Studienplan des jeweiligen Studiengangs eine andere Prüfungsform für die einzelne Prüfung festgelegt werden. Änderungen des jeweiligen Studienplans sind bis 24. Mai 2020 zulässig.
- (2) Studierende, die nach Maßgabe der Prüferin/des Prüfers die Zulassungsvoraussetzung erfüllen, werden zur Prüfung zugelassen. Ein Teilnahmenachweis ist als Zulassungsvoraussetzung einer Prüfung ausgeschlossen. Studierende, die die Prüfung im Sommersemester 2020 bestehen, müssen die Zulassungsvoraussetzung nicht nachholen.
- (3) Ergänzend zu § 6 Abs. 9 gilt maximal eine im Sommersemester 2020 abgelegte Prüfung als nicht angetreten, wenn die/der Studierende die Ablehnung des Prüfungsergebnisses gegenüber dem Sachgebiet Prüfung und Praktikum bis eine Woche nach der Notenbekanntgabe in elektronischer Form erklärt.

§ 20b

Sonderregelungen für das Wintersemester 2020/2021

- (1) Abweichend von den Regelungen der jeweiligen SPO ist der Nachweis eines Vorpraktikums gem. § 14 Abs. 1 nicht erforderlich.

- (2) Studierende, die die in der jeweiligen SPO festgelegten Voraussetzungen für das Vorrücken in das nächsthöhere Studiensemester zu Beginn des Wintersemesters 2020/2021 nicht nachweisen können, dürfen im Wintersemester 2020/2021 und im Sommersemester 2021 Prüfungsleistungen aus diesem nächsthöheren Studiensemester erbringen; dies gilt entsprechend für den Eintritt in das praktische Studiensemester.
- (3) ¹Abweichend von der Prüfungsform, die in der Anlage der jeweiligen Studien- und Prüfungsordnung festgelegt ist, kann im Studienplan des jeweiligen Studiengangs eine andere Prüfungsform für die einzelne Prüfung festgelegt werden. ²Änderungen des jeweiligen Studienplans müssen spätestens vier Wochen nach Beginn der Vorlesungszeit des Wintersemesters 2020/2021 bekannt gemacht werden.
- (4) Studierende, die nach Maßgabe der Prüferin/des Prüfers die Zulassungsvoraussetzung erfüllen, werden zur Prüfung zugelassen. Ein Teilnahmenachweis ist als Zulassungsvoraussetzung einer Prüfung ausgeschlossen. Studierende, die die Prüfung im Wintersemester 2020/2021 bestehen, müssen die Zulassungsvoraussetzung nicht nachholen.

§ 21

In-Kraft-Treten, Außer-Kraft-Treten, Überleitungsbestimmung

- (1) Die Allgemeine Prüfungsordnung (APO) der Hochschule für angewandte Wissenschaften München tritt am 01. Oktober 2007 in Kraft.
- (2) Gleichzeitig tritt die Allgemeine Prüfungsordnung der Fachhochschule München vom 29. Oktober 2003 (KWMBI II 2004 S. 800) außer Kraft.

Anlage 1: Zeugnismuster
1. Diplom-Vorprüfungszeugnis:

DIPLOM-VORPRÜFUNGSZEUGNIS

Herr/Frau

geboren amin

hat nach ordnungsgemäßem Grundstudium die Diplom-Vorprüfung im
Studiengang
abgelegt und bestanden.

Module:

Endnoten:

München, den
Der/Die Vorsitzende der Prüfungskommission

(Siegel geprägt)

Notenstufen: sehr gut = 1,0 und 1,3, gut = 1,7; 2,0 und 2,3, befriedigend = 2,7; 3,0 und 3,3, ausreichend = 3,7 und 4,0,
nicht ausreichend = 5,0. Prädikat: m. E. a. = mit Erfolg abgelegt.

Bachelorprüfungszeugnis

Herr/Frau _____

geboren am _____

in _____

hat aufgrund eines ordnungsgemäßen Studiums die Bachelorprüfung im

Bachelorstudiengang _____

Studienrichtung _____

abgelegt und bestanden.

Im Rahmen des Bachelorstudiums wurden [180/210] ECTS-Kreditpunkte erworben.

Der Absolvent/die Absolventin ist berechtigt, die Berufsbezeichnung „Ingenieur/Ingenieurin“ zu führen
(Art. 1 Abs. 1 Nr. 1 a Gesetz zum Schutz der Berufsbezeichnung „Ingenieur und Ingenieurin“)

(Hinweis: Dieser Zusatz wird in den Bachelorprüfungszeugnissen der Fakultäten 01 – 06, 08 und 09 eingefügt.
In den Bachelorprüfungszeugnissen der Fakultät 09 tritt dabei an Stelle der Berufsbezeichnung Ingenieur/Ingenieurin die
Berufsbezeichnung „Wirtschaftsingenieur/Wirtschaftsingenieurin.“)

Anlage 1: Zeugnismuster
2. Bachelorprüfungszeugnis

Blatt 1 – Rückseite

(Vom Studiengang abhängige variable Angaben)

Das Studium umfasst zwei mit Erfolg abgelegte praktische Studiensemester bzw. ein mit Erfolg abgelegtes Grundpraktikum und ein mit Erfolg abgelegtes praktisches Studiensemester. Im Rahmen der Diplom- bzw. Bachelor-Vorprüfung wurden in weiteren Fächern Prüfungen abgelegt oder Leistungsnachweise erbracht, die aus dem Diplom- bzw. Bachelor-Vorprüfungszeugnis zu ersehen sind.

Der an der Hochschule für angewandte Wissenschaften München erworbene akademische Grad kann in der weiblichen oder in der männlichen Form geführt werden.

- 1) Die Noten der Allgemeinwissenschaftlichen Wahlpflichtfächer wurden bei der Berechnung des Prüfungsgesamtergebnisses mit ihrem auf eine Nachkommastelle abgerundeten arithmetischen Mittel berücksichtigt.
- 2) Die Note der Bachelorarbeit wurde bei der Berechnung des Prüfungsgesamtergebnisses -fach gewichtet.

Notenstufen:

sehr gut = 1,0 und 1,3
gut = 1,7; 2,0 und 2,3
befriedigend = 2,7; 3,0 und 3,3
ausreichend = 3,7 und 4,0
nicht ausreichend = 5,0

Das Gesamturteil lautet:

„mit Auszeichnung“ bestanden
„sehr gut bestanden“
„gut bestanden“
„befriedigend bestanden“
„bestanden“

bei einer Prüfungsgesamtnote von 1,0 bis 1,2
bei einer Prüfungsgesamtnote von 1,3 bis 1,5
bei einer Prüfungsgesamtnote von 1,6 bis 2,5
bei einer Prüfungsgesamtnote von 2,6 bis 3,5
bei einer Prüfungsgesamtnote von 3,6 bis 4,0.

Prädikat: m. E. a. = mit Erfolg abgelegt

Anlage 1: Zeugnismuster
2. Bachelorprüfungszeugnis
Blatt 2

Herr/Frau

hat die Bachelorprüfung am mit dem Gesamturteil
..... bestanden.

Module:

Endnoten:

Module:

Endnoten:

Allgemeinwissenschaftliche Wahlpflichtfächer: ¹⁾

Bachelorarbeit: ²⁾

Prüfungsgesamtergebnis: ¹⁾²⁾

München, den

Der/Die Präsident/in

Der/Die Vorsitzende
der Prüfungskommission

(Siegel geprägt)

Die Bachelorprüfung wurde nach Maßgabe der Rahmenprüfungsordnung für die Fachhochschulen vom 17.10.2001 (GVBI S. 686) in Verbindung mit der Studien- und Prüfungsordnung für den Bachelorstudiengang an der Hochschule für angewandte Wissenschaften München vom in deren jeweils gültiger Fassung abgelegt.

Diplomprüfungszeugnis

Herr/Frau _____
geboren am _____ in _____
hat aufgrund eines ordnungsgemäßen Studiums die Diplomprüfung im
Studiengang _____
Studienrichtung _____
Studienschwerpunkt _____
abgelegt und bestanden.

Das von der Hochschule München verliehene Diplom (FH) entspricht im internationalen Vergleich dem vierjährigen „Bachelor Honours“.

Anlage 1: Zeugnismuster
3. Diplomprüfungszeugnis
Blatt 1 – Rückseite
(Vom Studiengang abhängige variable Angaben)

Das Studium umfasst zwei mit Erfolg abgelegte praktische Studiensemester bzw. ein mit Erfolg abgelegtes Grundpraktikum und ein mit Erfolg abgelegtes praktisches Studiensemester. Im Rahmen der Diplom-Vorprüfung wurden in weiteren Fächern Prüfungen abgelegt oder Leistungsnachweise erbracht, die aus dem Diplom-Vorprüfungszeugnis zu ersehen sind.

Der an der Hochschule für angewandte Wissenschaften München erworbene akademische Grad kann in der weiblichen oder in der männlichen Form geführt werden.

- 1) Die Noten der Allgemeinwissenschaftlichen Wahlpflichtfächer wurden bei der Berechnung des Prüfungsgesamtergebnisses mit ihrem auf eine Nachkommastelle abgerundeten arithmetischen Mittel berücksichtigt.
- 2) Die Note der Diplomarbeit wurde bei der Berechnung des Prüfungsgesamtergebnisses $\frac{1}{3}$ -fach gewichtet.

Notenstufen:

sehr gut = 1,0 und 1,3
gut = 1,7; 2,0 und 2,3
befriedigend = 2,7; 3,0 und 3,3
ausreichend = 3,7 und 4,0
nicht ausreichend = 5,0

Das Gesamturteil lautet:

„mit Auszeichnung“ bestanden
„sehr gut bestanden“
„gut bestanden“
„befriedigend bestanden“
„bestanden“

bei einer Prüfungsgesamtnote von 1,0 bis 1,2
bei einer Prüfungsgesamtnote von 1,3 bis 1,5
bei einer Prüfungsgesamtnote von 1,6 bis 2,5
bei einer Prüfungsgesamtnote von 2,6 bis 3,5
bei einer Prüfungsgesamtnote von 3,6 bis 4,0.

Prädikat: m. E. a. = mit Erfolg abgelegt.

Herr/Frau

hat die Diplomprüfung am mit dem Gesamturteil
..... bestanden.

Fächer:

Endnoten:

Fächer:

Endnoten:

Allgemeinwissenschaftliche Wahlpflichtfächer: ¹⁾

Diplomarbeit: ²⁾

Prüfungsgesamtergebnis: ¹⁾²⁾

München, den

Der/Die Präsident/in

Der/Die Vorsitzende
der Prüfungskommission

(Siegel geprägt)

Die Diplomprüfung wurde nach Maßgabe der Rahmenprüfungsordnung für die Fachhochschulen vom 17.10.2001 (GVBl S. 686) in Verbindung mit der Studien- und Prüfungsordnung für den an der Hochschule für angewandte Wissenschaften München vom in deren jeweils gültiger Fassung abgelegt.

Masterprüfungszeugnis

Herr/Frau _____
geboren am _____ in _____
hat aufgrund eines ordnungsgemäßen Studiums die Masterprüfung im
Masterstudiengang _____
abgelegt und bestanden.

(Vom Studiengang abhängige variable Angaben)

Der Masterstudiengang wurde von (Akkreditierungsagentur
.....) akkreditiert.

Der Masterabschluss eröffnet den Zugang zum höheren Dienst.

Anlage 1: Zeugnismuster
4. Masterprüfungszeugnis
Blatt 1 – Rückseite
(Vom Studiengang abhängige variable Angaben)

Der an der Hochschule für angewandte Wissenschaften München erworbene akademische Grad kann in der weiblichen oder in der männlichen Form geführt werden.

1) Die Note der Masterarbeit wurde bei der Berechnung des Prüfungsgesamtergebnisses -fach gewichtet.

Notenstufen:

sehr gut = 1,0 und 1,3
gut = 1,7; 2,0 und 2,3
befriedigend = 2,7; 3,0 und 3,3
ausreichend = 3,7 und 4,0
nicht ausreichend = 5,0

Das Gesamturteil lautet:

„mit Auszeichnung“ bestanden
„sehr gut bestanden“
„gut bestanden“
„befriedigend bestanden“
„bestanden“

bei einer Prüfungsgesamtnote von 1,0 bis 1,2
bei einer Prüfungsgesamtnote von 1,3 bis 1,5
bei einer Prüfungsgesamtnote von 1,6 bis 2,5
bei einer Prüfungsgesamtnote von 2,6 bis 3,5
bei einer Prüfungsgesamtnote von 3,6 bis 4,0.

Prädikat: m. E. a. = mit Erfolg abgelegt.

Anlage 1: Zeugnismuster
4. Masterprüfungszeugnis
Blatt 2

Herr/Frau

hat die Masterprüfung am mit dem Gesamturteil
..... bestanden.

Module:

Endnoten:

Module:

Endnoten:

Masterarbeit: ¹⁾

Prüfungsgesamtergebnis: ¹⁾

München, den

Der/Die Präsident/in

Der/Die Vorsitzende
der Prüfungskommission

(Siegel geprägt)

Die Masterprüfung wurde nach Maßgabe der Rahmenprüfungsordnung für die Fachhochschulen vom 17.10.2001 (GVBl S. 686) in Verbindung mit der Studien- und Prüfungsordnung für den Masterstudiengang an der Hochschule für angewandte Wissenschaften München vom in deren jeweils gültiger Fassung abgelegt.

Anlage 1

5. Zeugnismuster über den Abschluss einer weiteren Studienrichtung

ZEUGNIS
über den Abschluss
einer weiteren Studienrichtung

Herr/Frau

geboren am in

hat aus dem Studiengang alle Module

der Studienrichtung

am mit Prüfungen abgelegt und bestanden.

Fächer: Endnoten:

München, den

Der/Die Präsident/in

Der/Die Vorsitzende
der Prüfungskommission

(Siegel geprägt)

Die Prüfungen wurden nach Maßgabe der Rahmenprüfungsordnung für die Fachhochschulen vom 17.10.2001 (GVBI S. 686) in Verbindung mit der Studien- und Prüfungsordnung für den.....an der Hochschule für angewandte Wissenschaften München vom in deren jeweils gültiger Fassung abgelegt.

Notenstufen: sehr gut = 1,0 und 1,3; gut = 1,7; 2,0 und 2,3; befriedigend = 2,7; 3,0 und 3,3; ausreichend = 3,7 und 4,0; nicht ausreichend = 5,0; Prädikat: m. E. a. = mit Erfolg abgelegt.

Anlage 1:

6. Zeugnismuster über den Abschluss eines weiten Studienschwerpunktes

ZEUGNIS
über den Abschluss
eines weiteren Studienschwerpunktes

Herr/Frau

geboren am _____ in _____

hat aus dem Studiengang _____ alle Module
des Studienschwerpunktes

am _____ mit Prüfungen abgelegt und bestanden.

Fächer:

Endnoten:

München, den _____

Der/Die Präsident/in

Der/Die Vorsitzende
der Prüfungskommission

(Siegel geprägt)

Die Prüfungen wurden nach Maßgabe der Rahmenprüfungsordnung für die Fachhochschulen vom 17.10.2001 (GVBl S. 686) in Verbindung mit der Studien- und Prüfungsordnung für den an der Hochschule für angewandte Wissenschaften München vom in deren jeweils gültiger Fassung abgelegt.

Notenstufen: sehr gut = 1,0 und 1,3; gut = 1,7; 2,0 und 2,3; befriedigend = 2,7; 3,0 und 3,3; ausreichend = 3,7 und 4,0; nicht ausreichend = 5,0; Prädikat: m. E. a. = mit Erfolg abgelegt.



Diploma Supplement

Diese Diploma Supplement-Vorlage wurde von der Europäischen Kommission, dem Europarat und UNESCO/CEPES entwickelt. Das Diploma Supplement soll hinreichende Daten zur Verfügung stellen, die die internationale Transparenz und angemessene akademische und berufliche Anerkennung von Qualifikationen (Urkunden, Zeugnisse, Abschlüsse, Zertifikate, etc.) verbessern. Das Diploma Supplement beschreibt Eigenschaften, Stufe, Zusammenhang, Inhalte sowie Art des Abschlusses des Studiums, das von der in der Originalurkunde bezeichneten Person erfolgreich abgeschlossen wurde. Die Originalurkunde muss diesem Diploma Supplement beigelegt werden. Das Diploma Supplement sollte frei sein von jeglichen Werturteilen, Äquivalenzaussagen oder Empfehlungen zur Anerkennung. Es sollte Angaben in allen acht Abschnitten enthalten. Wenn keine Angaben gemacht werden, sollte dies durch eine Begründung erläutert werden.

1. ANGABEN ZUM INHABER/ZUR INHABERIN DER QUALIFIKATION

1.1 Familienname(n) / 1.2 Vorname(n)

1.3 Geburtsdatum (TT.MM.JJJJ)

1.4 Matrikelnummer oder Code des/der Studierenden

2. ANGABEN ZUR QUALIFIKATION

2.1 Bezeichnung der Qualifikation und verliehener Grad (in der Originalsprache)

2.2 Hauptstudienfach oder -fächer für die Qualifikation

2.3 Name und Status (Typ/Trägerschaft) der Einrichtung, die die Qualifikation verliehen hat (in der Originalsprache)

Hochschule für angewandte Wissenschaften München

2.4 Name und Status (Typ/Trägerschaft) der Einrichtung, die den Studiengang durchgeführt hat

Hochschule für angewandte Wissenschaften München

2.5 Im Unterricht / in der Prüfung verwendete Sprache(n)

3. ANGABEN ZU EBENE UND ZEITDAUER DER QUALIFIKATION

3.1 Ebene der Qualifikation

3.2 Offizielle Dauer des Studiums (Regelstudienzeit) in Leistungspunkten und/oder Jahren

3.3 Zugangsvoraussetzung(en)

4. ANGABEN ZUM INHALT DES STUDIUMS UND ZU DEN ERZIELTEN ERGEBNISSEN

4.1 Studienform

4.2 Lernergebnisse des Studiengangs

4.3 Einzelheiten zum Studiengang, individuell erworbene Leistungspunkte und erzielte Noten

4.4 Notensystem und Notenspiegel

Notensystem

„Sehr gut“ (1,0; 1,3); „Gut“ (1,7; 2,0; 2,3); „Befriedigend“ (2,7; 3,0; 3,3); „Ausreichend“ (3,7; 4,0);

„Nicht ausreichend“ (5,0);

Notenspiegel (Relative Noten)

4.5 Gesamtnote (in Originalsprache)

—GESAMTNOTE—

5. ANGABEN ZUR BERECHTIGUNG DER QUALIFIKATION

5.1 Zugang zu weiterführenden Studien

5.2 Zugang zu reglementierten Berufen

6. WEITERE ANGABEN

6.1 Weitere Angaben

6.2 Weitere Informationsquellen

7. ZERTIFIZIERUNG

Dieses Diploma Supplement nimmt Bezug auf folgende Original-Dokumente:

- XXurkunde über die Verleihung des Grades vom TT.MM.JJJJ
- XXprüfungszeugnis vom TT.MM.JJJJ

München, den DATUM_L

ANREDE_VORS der Prüfungskommission

VORSITZ

(Siegel)

8. ANGABEN ZUM NATIONALEN HOCHSCHULSYSTEM

Die Informationen über das nationale Hochschulsystem auf den folgenden Seiten geben Auskunft über die Qualifikation und den Status der Institution, die sie vergeben hat.

8. INFORMATIONEN ZUM HOCHSCHULSYSTEM IN DEUTSCHLAND¹

8.1 Die unterschiedlichen Hochschulen und ihr institutioneller Status

Die Hochschulausbildung wird in Deutschland von drei Arten von Hochschulen angeboten.²

- *Universitäten*, einschließlich verschiedener spezialisierter Institutionen, bieten das gesamte Spektrum akademischer Disziplinen an. Traditionell liegt der Schwerpunkt an deutschen Universitäten besonders auf der Grundlagenforschung, so dass das fortgeschrittene Studium vor allem theoretisch ausgerichtet und forschungsorientiert ist.
- *Fachhochschulen (FH)/Hochschulen für Angewandte Wissenschaften (HAW)* konzentrieren ihre Studienangebote auf ingenieurwissenschaftliche technische Fächer und wirtschaftswissenschaftliche Fächer, Sozialarbeit und Design. Der Auftrag von angewandter Forschung und Entwicklung impliziert einen praxisorientierten Ansatz und eine ebensolche Ausrichtung des Studiums, was häufig integrierte und begleitete Praktika in Industrie, Unternehmen oder anderen einschlägigen Einrichtungen einschließt.
- *Kunst- und Musikhochschulen* bieten Studiengänge für künstlerische Tätigkeiten an, in Bildender Kunst, Schauspiel und Musik, in den Bereichen Regie, Produktion und Drehbuch für Theater, Film und andere Medien sowie in den Bereichen Design, Architektur, Medien und Kommunikation.

Hochschulen sind entweder staatliche oder staatlich anerkannte Institutionen. Sowohl in ihrem Handeln einschließlich der Planung von Studiengängen als auch in der Festsetzung und Zuerkennung von Studienabschlüssen unterliegen sie der Hochschulgesetzgebung.

8.2 Studiengänge und -abschlüsse

In allen Hochschularten wurden die Studiengänge traditionell als integrierte „lange“ (einstufige) Studiengänge angeboten, die entweder zum Diplom oder zum Magister Artium führten oder mit einer Staatsprüfung abschlossen.

Im Rahmen des Bologna-Prozesses wird das einstufige Studiensystem sukzessive durch ein zweistufiges ersetzt. Seit 1998 wurden in fast allen Studiengängen gestufte Abschlüsse (Bachelor und Master) eingeführt. Dies soll den Studierenden mehr Wahlmöglichkeiten und Flexibilität beim Planen und Verfolgen ihrer Lernziele bieten sowie Studiengänge international kompatibler machen.

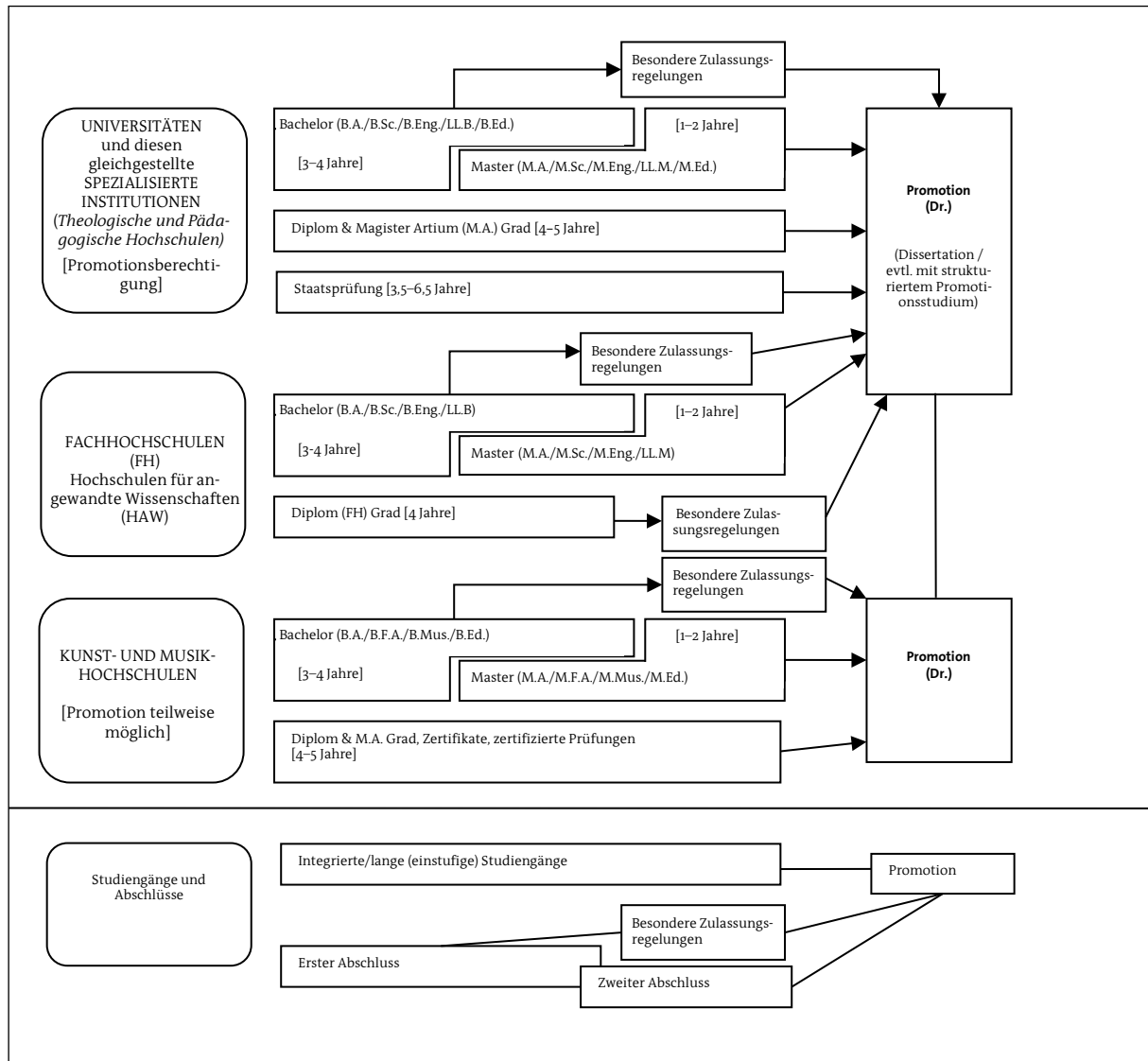
Die Abschlüsse des deutschen Hochschulsystems einschließlich ihrer Zuordnung zu den Qualifikationsstufen sowie die damit einhergehenden Qualifikationsziele und Kompetenzen der Absolventinnen und Absolventen sind im Qualifikationsrahmen für deutsche Hochschulabschlüsse (HQR)³ beschrieben. Die drei Stufen des HQR sind den Stufen 6, 7 und 8 des Deutschen Qualifikationsrahmens für lebenslanges Lernen (DQR)⁴ und des Europäischen Qualifikationsrahmens für lebenslanges Lernen (EQR)⁵ zugeordnet.

Einzelheiten s. Abschnitte 8.4.1, 8.4.2 bzw. 8.4.3. Tab. 1 gibt eine zusammenfassende Übersicht.

8.3 Anerkennung/Akkreditierung von Studiengängen und Abschlüssen

Um die Qualität und die Vergleichbarkeit von Qualifikationen sicherzustellen, müssen sich sowohl die Organisation und Struktur von Studiengängen als auch die grundsätzlichen Anforderungen an Studienabschlüsse an den Prinzipien und Regelungen der Ständigen Konferenz der Kultusminister der Länder (KMK) orientieren.⁶ Seit 1999 existiert ein bundesweites Akkreditierungssystem für Bachelor- und Masterstudiengänge, nach dem alle neu eingeführten Studiengänge akkreditiert werden. Akkreditierte Studiengänge sind berechtigt, das Qualitätssiegel des Akkreditierungsrates zu führen.⁷

Tab. 1 Institutionen, Studiengänge und Abschlüsse im Deutschen Hochschulsystem



8.4 Organisation und Struktur der Studiengänge

Die folgenden Studiengänge können von allen drei Hochschularten angeboten werden. Bachelor- und Masterstudiengänge können nacheinander, an unterschiedlichen Hochschulen, an unterschiedlichen Hochschularten und mit Phasen der Erwerbstätigkeit zwischen der ersten und der zweiten Qualifikationsstufe studiert werden. Bei der Planung werden Module und das Europäische System zur Übertragung und Akkumulierung von Studienleistungen (ECTS) verwendet, wobei einem Semester 30 Kreditpunkte entsprechen.

8.4.1 Bachelor

In Bachelorstudiengängen werden wissenschaftliche Grundlagen, Methodenkompetenz und berufsfeldbezogene Qualifikationen vermittelt. Der Bachelorabschluss wird nach 3 bis 4 Jahren vergeben.

Zum Bachelorstudiengang gehört eine schriftliche Abschlussarbeit. Studiengänge, die mit dem Bachelor abgeschlossen werden, müssen gemäß dem Studienakkreditierungsstaatsvertrag akkreditiert werden.⁸

Studiengänge der ersten Qualifikationsstufe (Bachelor) schließen mit den Graden Bachelor of Arts (B.A.), Bachelor of Science (B.Sc.), Bachelor of Engineering (B.Eng.), Bachelor of Laws (LL.B.), Bachelor of Fine Arts (B.F.A.), Bachelor of Music (B.Mus.) oder Bachelor of Education (B.Ed.) ab.

Der Bachelorgrad entspricht der Qualifikationsstufe 6 des DQR/EQR.

8.4.2 Master

Der Master ist der zweite Studienabschluss nach weiteren 1 bis 2 Jahren. Masterstudiengänge können nach den Profiltypen „anwendungsorientiert“ und „forschungsorientiert“ differenziert werden. Die Hochschulen legen das Profil fest.

Zum Masterstudiengang gehört eine schriftliche Abschlussarbeit. Studiengänge, die mit dem Master abgeschlossen werden, müssen gemäß dem Studienakkreditierungsstaatsvertrag akkreditiert werden.⁹

Studiengänge der zweiten Qualifikationsstufe (Master) schließen mit den Graden Master of Arts (M.A.), Master of Science (M.Sc.), Master of Engineering (M.Eng.), Master of Laws (LL.M.), Master of Fine Arts (M.F.A.), Master of Music (M.Mus.) oder Master of Education (M.Ed.) ab. Weiterbildende Masterstudiengänge können andere Bezeichnungen erhalten (z.B. MBA).

Der Mastergrad entspricht der Qualifikationsstufe 7 des DQR/EQR.

8.4.3 Integrierte „lange“ einstufige Studiengänge: Diplom, Magister Artium, Staatsprüfung

Ein integrierter Studiengang ist entweder mono-disziplinär (Diplomabschlüsse und die meisten Staatsprüfungen) oder besteht aus einer Kombination von entweder zwei Hauptfächern oder einem Haupt- und zwei Nebenfächern (Magister Artium). Das Vorstudium (1,5 bis 2 Jahre) dient der breiten Orientierung und dem Grundlagenerwerb im jeweiligen Fach. Eine Zwischenprüfung (bzw. Vordiplom) ist Voraussetzung für die Zulassung zum Hauptstudium, d.h. zum fortgeschrittenen Studium und der Spezialisierung. Voraussetzung für den Abschluss sind die Vorlage einer schriftlichen Abschlussarbeit (Dauer bis zu 6 Monaten) und umfangreiche schriftliche und mündliche Abschlussprüfungen. Ähnliche Regelungen gelten für die Staatsprüfung. Die erworbene Qualifikation entspricht dem Master.

- Die Regelstudienzeit an *Universitäten* beträgt bei integrierten Studiengängen 4 bis 5 Jahre (Diplom, Magister Artium) oder 3,5 bis 6,5 Jahre (Staatsprüfung). Mit dem Diplom werden ingenieur-, natur- und wirtschaftswissenschaftliche Studiengänge abgeschlossen. In den Geisteswissenschaften ist der entsprechende Abschluss in der Regel der Magister Artium (M.A.). In den Sozialwissenschaften variiert die Praxis je nach Tradition der jeweiligen Hochschule. Juristische, medizinische und pharmazeutische Studiengänge schließen mit der Staatsprüfung ab. Dies gilt in einigen Ländern auch für Lehramtsstudiengänge. Die drei Qualifikationen (Diplom, Magister Artium und Staatsprüfung) sind akademisch gleichwertig und auf der Qualifikationsstufe 7 des DQR/EQR angesiedelt. Sie bilden die formale Voraussetzung zur Promotion. Weitere Zulassungsvoraussetzungen können von der Hochschule festgelegt werden, s. Abschnitt 8.5.
- Die Regelstudienzeit an *Fachhochschulen (FH)/Hochschulen für Angewandte Wissenschaften (HAW)* beträgt bei integrierten Studiengängen 4 Jahre und schließt mit dem Diplom (FH) ab. Dieses ist auf der Qualifikationsstufe 6 des DQR/EQR angesiedelt. Qualifizierte Absolventinnen und Absolventen von Fachhochschulen/Hochschulen für Angewandte Wissenschaften können sich für die Zulassung zur Promotion an promotionsberechtigten Hochschulen bewerben, s. Abschnitt 8.5.
- Das Studium an *Kunst- und Musikhochschulen* ist in seiner Organisation und Struktur abhängig vom jeweiligen Fachgebiet und der

individuellen Zielsetzung. Neben dem Diplom- bzw. Masterabschluss gibt es bei integrierten Studiengängen Zertifikate und zertifizierte Abschlussprüfungen für spezielle Bereiche und berufliche Zwecke.

8.5 Promotion

Universitäten, gleichgestellte Hochschulen sowie einige Fachhochschulen (FH)/Hochschulen für Angewandte Wissenschaften (HAW) und einige Kunst- und Musikhochschulen sind promotionsberechtigt. Formale Voraussetzung für die Zulassung zur Promotion ist ein qualifizierter Masterabschluss (Fachhochschulen und Universitäten), ein Magisterabschluss, ein Diplom, eine Staatsprüfung oder ein äquivalenter ausländischer Abschluss. Entsprechende Abschlüsse von Kunst- und Musikhochschulen können in Ausnahmefällen (wissenschaftliche Studiengänge, z.B. Musiktheorie, Musikwissenschaften, Kunst- und Musikpädagogik, Medienwissenschaften) formal den Zugang zur Promotion eröffnen. Besonders qualifizierte Inhaber eines Bachelorgrades oder eines Diploms (FH) können ohne einen weiteren Studienabschluss im Wege eines Eignungsfeststellungsverfahrens zur Promotion zugelassen werden. Die Universitäten bzw. promotionsberechtigten Hochschulen regeln sowohl die Zulassung zur Promotion als auch die Art der Eignungsprüfung. Voraussetzung für die Zulassung ist außerdem, dass das Promotionsprojekt von einem Hochschullehrer als Betreuer angenommen wird.

Die Promotion entspricht der Qualifikationsstufe 8 des DQR/EQR.

8.6 Benotungsskala

Die deutsche Benotungsskala umfasst üblicherweise 5 Grade (mit zahlenmäßigen Entsprechungen; es können auch Zwischennoten vergeben werden): „Sehr gut“ (1), „Gut“ (2), „Befriedigend“ (3), „Ausreichend“ (4), „Nicht ausreichend“ (5). Zum Bestehen ist mindestens die Note „Ausreichend“ (4) notwendig. Die Bezeichnung für die Noten kann in Einzelfällen und für die Promotion abweichen.

Außerdem findet eine Einstufungstabelle nach dem Modell des ECTS-Leitfadens Verwendung, aus der die relative Verteilung der Noten in Bezug auf eine Referenzgruppe hervorgeht.

8.7 Hochschulzugang

Die Allgemeine Hochschulreife (Abitur) nach 12 bis 13 Schuljahren ermöglicht den Zugang zu allen Studiengängen. Die Fachgebundene Hochschulreife ermöglicht den Zugang zu allen Studiengängen an Fachhochschulen, an Universitäten und gleichgestellten Hochschulen, aber nur zu bestimmten Fächern. Das Studium an Fachhochschulen ist auch mit der Fachhochschulreife möglich, die in der Regel nach 12 Schuljahren erworben wird. Der Zugang zu Studiengängen an Kunst- und Musikhochschulen und entsprechenden Studiengängen an anderen Hochschulen sowie der Zugang zu einem Sportstudiengang kann auf der Grundlage von anderen bzw. zusätzlichen Voraussetzungen zum Nachweis einer besonderen Eignung erfolgen.

Beruflich qualifizierte Bewerber und Bewerberinnen ohne schulische Hochschulzugangsberechtigung erhalten eine allgemeine Hochschulzugangsberechtigung und damit Zugang zu allen Studiengängen, wenn sie Inhaber von Abschlüssen bestimmter, staatlich geregelter beruflicher Aufstiegsfortbildungen sind (zum Beispiel Meister/in im Handwerk, Industriemeister/in, Fachwirt/in (IHK), Betriebswirt/in (IHK) und (HWK), staatlich geprüfte/r Techniker/in, staatlich geprüfte/r Betriebswirt/in, staatlich geprüfte/r Gestalter/in, staatlich geprüfte/r Erzieher/in). Eine fachgebundene Hochschulzugangsberechtigung erhalten beruflich qualifizierte Bewerber und Bewerberinnen mit einem Abschluss einer staatlich geregelten, mindestens zweijährigen Berufsausbildung und i.d.R. mindestens dreijähriger Berufspraxis, die ein Eignungsfeststellungsverfahren an einer Hochschule oder staatlichen Stelle erfolgreich durchlaufen haben; das Eignungsfeststellungsverfahren kann durch ein nachweislich erfolgreich absolviertes Probe-studium von mindestens einem Jahr ersetzt werden.¹⁰

Die Hochschulen können in bestimmten Fällen zusätzliche spezifische Zulassungsverfahren durchführen.

8.8 Informationsquellen in der Bundesrepublik

Kultusministerkonferenz (KMK) (Ständige Konferenz der Kultusminister der Länder in der Bundesrepublik Deutschland); Graurheindorfer Str. 157, D-53117 Bonn; Tel.: +49 228/501-0; www.kmk.org; E-Mail: hochschulen@kmk.org

Zentralstelle für ausländisches Bildungswesen (ZAB) als deutsche NARIC; www.kmk.org; E-Mail: zab@kmk.org

Deutsche Informationsstelle der Länder im EURDYCE-Netz, für Informationen zum Bildungswesen in Deutschland; www.kmk.org; E-Mail: eurydice@kmk.org

Hochschulrektorenkonferenz (HRK); Leipziger Platz 11, D-10117 Berlin, Tel.: +49 30 206292-11; www.hrk.de; E-Mail: post@hrk.de

„Hochschulkompass“ der Hochschulrektorenkonferenz, enthält umfassende Informationen zu Hochschulen, Studiengängen etc. (www.hochschulkompass.de)

¹ Die Information berücksichtigt nur die Aspekte, die direkt das Diploma Supplement betreffen.

- ² Berufsakademien sind keine Hochschulen, es gibt sie nur in einigen Bundesländern. Sie bieten Studiengänge in enger Zusammenarbeit mit privaten Unternehmen an. Studierende erhalten einen offiziellen Abschluss und machen eine Ausbildung im Betrieb. Manche Berufsakademien bieten Bachelorstudiengänge an, deren Abschlüsse einem Bachelorgrad einer Hochschule gleichgestellt werden können, wenn sie vom Akkreditierungsrat akkreditiert sind.
- ³ Qualifikationsrahmen für deutsche Hochschulabschlüsse (Beschluss der Kultusministerkonferenz vom 16.02.2017).
- ⁴ Deutscher Qualifikationsrahmen für lebenslanges Lernen (DQR), Gemeinsamer Beschluss der Ständigen Konferenz der Kultusminister der Länder in der Bundesrepublik Deutschland, des Bundesministeriums für Bildung und Forschung, der Wirtschaftsministerkonferenz und des Bundesministeriums für Wirtschaft und Technologie (Beschluss der Kultusministerkonferenz vom 15.11.2012). Ausführliche Informationen unter www.dqr.de.
- ⁵ Empfehlung des Europäischen Parlaments und des Europäischen Rates zur Einrichtung des Europäischen Qualifikationsrahmens für lebenslanges Lernen vom 23.04.2008 (2008/C 111/01 – Europäischer Qualifikationsrahmen für lebenslanges Lernen – EQR).
- ⁶ Musterrechtsverordnung gemäß Artikel 4 Absätze 1–4 Studienakkreditierungsstaatsvertrag (Beschluss der Kultusministerkonferenz vom 07.12.2017).
- ⁷ Staatsvertrag über die Organisation eines gemeinsamen Akkreditierungssystems zur Qualitätssicherung in Studium und Lehre an deutschen Hochschulen (Studienakkreditierungsstaatsvertrag) (Beschluss der KMK vom 08.12.2016) In Kraft getreten am 01.01.2018.
- ⁸ Siehe Fußnote Nr. 7.
- ⁹ Siehe Fußnote Nr. 7.
- ¹⁰ Hochschulzugang für beruflich qualifizierte Bewerber ohne schulische Hochschulzugangsberechtigung (Beschluss der Kultusministerkonferenz vom 06.03.2009).



Diploma Supplement

This Diploma Supplement model was developed by the European Commission, Council of Europe and UNESCO/CEPES. The purpose of the supplement is to provide sufficient independent data to improve the international 'transparency' and fair academic and professional recognition of qualifications (diplomas, degrees, certificates etc.). It is designed to provide a description of the nature, level, context, content and status of the studies that were pursued and successfully completed by the individual named on the original qualification to which this supplement is appended. It should be free from any value judgements, equivalence statements or suggestions about recognition. Information in all eight sections should be provided. Where information is not provided, an explanation should give the reason why.

1. INFORMATION IDENTIFYING THE HOLDER OF THE QUALIFICATION

1.1 Family name(s) / 1.2 First name(s)

1.3 Date of birth (DD.MM.YYYY)

1.4 Student identification number or code

2. INFORMATION IDENTIFYING THE QUALIFICATION

2.1 Name of qualification and title conferred (in original language)

2.2 Main field(s) of study for the qualification

2.3 Name and status of awarding institution (in original language)

Hochschule für angewandte Wissenschaften München

2.4 Name and status of institution administering studies (in original language)

Hochschule für angewandte Wissenschaften München

2.5 Language(s) of instruction/examination

3. INFORMATION ON THE LEVEL AND DURATION OF THE QUALIFICATION

3.1 Level of the qualification

3.2 Official duration of programme in credits and/or years

3.3 Access requirement(s)

4. INFORMATION ON THE PROGRAMME COMPLETED AND THE RESULTS OBTAINED

4.1 Mode of study

4.2 Programme learning outcomes

4.3 Programme details, individual credits gained and grades/marks obtained

4.4 Grading system and, if available, grade distribution table

Grading Scheme

„Sehr gut“ (1,0; 1,3) = Very Good; „Gut“ (1,7; 2,0; 2,3) = Good; „Befriedigend“ (2,7; 3,0; 3,3) = Satisfactory;
„Ausreichend“ (3,7; 4,0) = Sufficient; „Nicht ausreichend“ (5,0) = Non-Sufficient/Fail;

Grade distribution table (relative grades)

4.5 Overall classification of the qualification (in original language)

—GESAMTNOTE—

5. INFORMATION ON THE FUNCTION OF THE QUALIFICATION

5.1 Access to further Study

5.2 Access to a regulated profession

6. ADDITIONAL INFORMATION

6.1 Additional information

6.2 Further information sources

7. CERTIFICATION

This Diploma Supplement refers to the following original documents:

- XXurkunde über die Verleihung des Grades vom DD.MM.YYYY
- XXprüfungszeugnis vom DD.MM.YYYY

Munich, DD.MM.YYYY

Chairman Examination Committee

VORSI

(Siegel)

8. NATIONAL HIGHER EDUCATION SYSTEM

The information on the national higher education system on the following pages provides a context for the qualification and the type of higher education institution that awarded it.

8. INFORMATION ON THE GERMAN HIGHER EDUCATION SYSTEM ¹

8.1 Types of Institutions and Institutional Status

Higher education (HE) studies in Germany are offered at three types of Higher Education Institutions (HEI).²

- *Universitäten* (Universities) including various specialised institutions, offer the whole range of academic disciplines. In the German tradition, universities focus in particular on basic research so that advanced stages of study have mainly theoretical orientation and research-oriented components.
- *Fachhochschulen (FH)/Hochschulen für Angewandte Wissenschaften (HAW)* (Universities of Applied Sciences, UAS) concentrate their study programmes in engineering and other technical disciplines, business-related studies, social work, and design areas. The common mission of applied research and development implies an application-oriented focus of studies, which includes integrated and supervised work assignments in industry, enterprises or other relevant institutions
- *Kunst- und Musikhochschulen* (Universities of Art/Music) offer studies for artistic careers in fine arts, performing arts and music; in such fields as directing, production, writing in theatre, film, and other media; and in a variety of design areas, architecture, media and communication.

Higher Education Institutions are either state or state-recognised institutions. In their operations, including the organisation of studies and the designation and award of degrees, they are both subject to higher education legislation.

8.2 Types of Programmes and Degrees Awarded

Studies in all three types of institutions have traditionally been offered in integrated "long" (one-tier) programmes leading to *Diplom*- or

Magister Artium degrees or completed by a *Staatsprüfung* (State Examination).

Within the framework of the Bologna-Process one-tier study programmes are successively being replaced by a two-tier study system. Since 1998, two-tier degrees (Bachelor's and Master's) have been introduced in almost all study programmes. This change is designed to enlarge variety and flexibility for students in planning and pursuing educational objectives; it also enhances international compatibility of studies.

The German Qualifications Framework for Higher Education Qualifications (HQR)³ describes the qualification levels as well as the resulting qualifications and competences of the graduates. The three levels of the HQR correspond to the levels 6, 7 and 8 of the German Qualifications Framework for Lifelong Learning⁴ and the European Qualifications Framework for Lifelong Learning⁵.

For details cf. Sec. 8.4.1, 8.4.2, and 8.4.3 respectively. Table 1 provides a synoptic summary

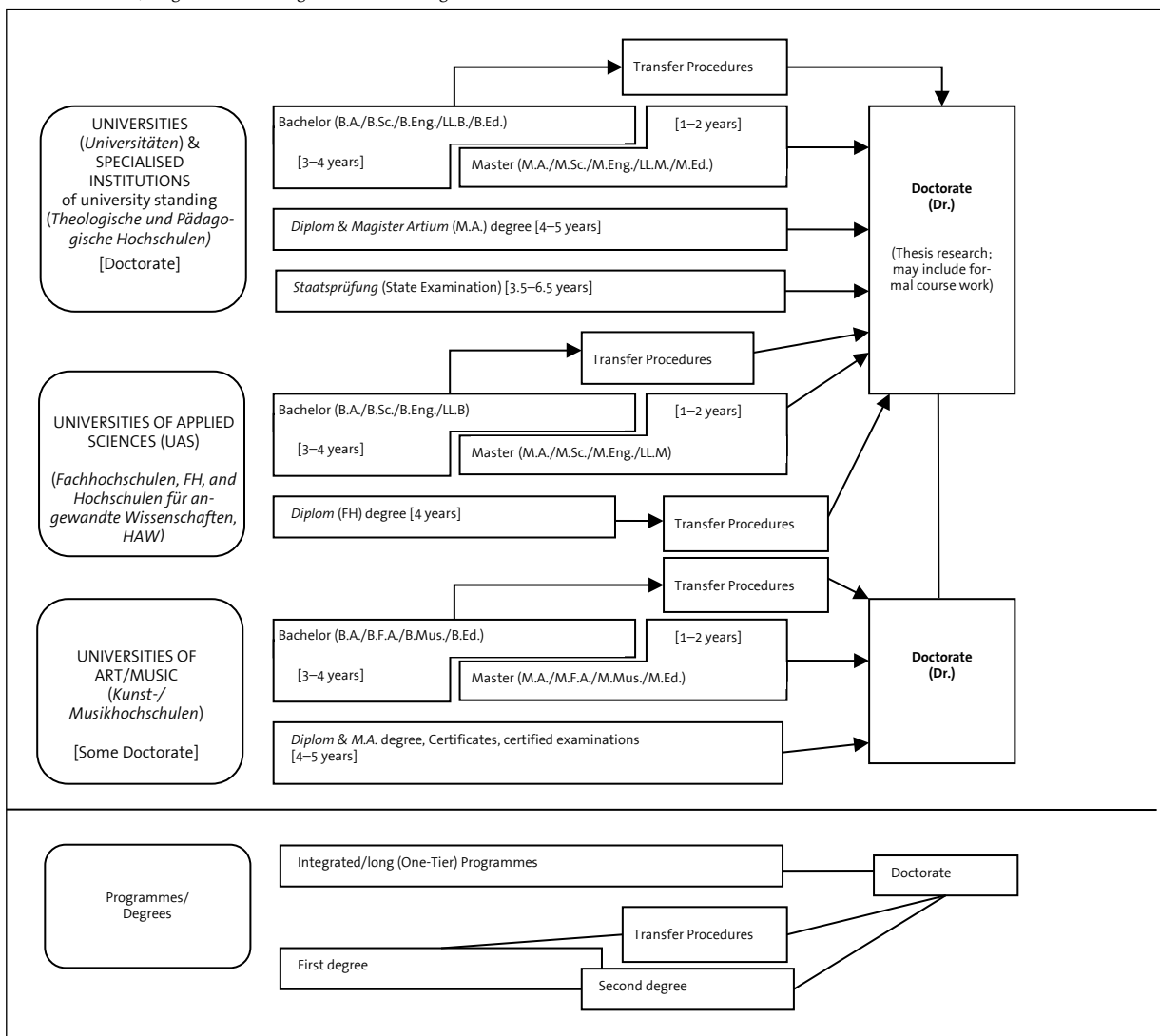
8.3 Approval/Accreditation of Programmes and Degrees

To ensure quality and comparability of qualifications, the organisation of studies and general degree requirements have to conform to principles and regulations established by the Standing Conference of the Ministers of Education and Cultural Affairs of the *Länder* in the Federal Republic of Germany (KMK).⁶ In 1999, a system of accreditation for Bachelor's and Master's programmes has become operational. All new programmes have to be accredited under this scheme; after a successful accreditation they receive the seal of the Accreditation Council.⁷

8.4 Organization and Structure of Studies

The following programmes apply to all three types of institutions. Bachelor's and Master's study programmes may be studied consecutively, at various higher education institutions, at different types of higher education institutions and with phases of professional

Tab. 1 Institutions, Programmes and Degrees in German Higher Education



work between the first and the second qualification. The organisation of the study programmes makes use of modular components and of the European Credit Transfer and Accumulation System (ECTS) with 30 credits corresponding to one semester.

8.4.1 Bachelor

Bachelor's degree programmes lay the academic foundations, provide methodological competences and include skills related to the professional field. The Bachelor's degree is awarded after 3 to 4 years.

The Bachelor's degree programme includes a thesis requirement. Study programmes leading to the Bachelor's degree must be accredited according to the Interstate study accreditation treaty.⁸

First degree programmes (Bachelor) lead to Bachelor of Arts (B.A.), Bachelor of Science (B.Sc.), Bachelor of Engineering (B.Eng.), Bachelor of Laws (LL.B.), Bachelor of Fine Arts (B.F.A.), Bachelor of Music (B.Mus.) or Bachelor of Education (B.Ed.).

The Bachelor's degree corresponds to level 6 of the German Qualifications Framework/ European Qualifications Framework.

8.4.2 Master

Master is the second degree after another 1 to 2 years. Master's programmes may be differentiated by the profile types "practice-oriented" and "research-oriented". Higher Education Institutions define the profile.

The Master's degree programme includes a thesis requirement. Study programmes leading to the Master's degree must be accredited according to the Interstate study accreditation treaty.⁹

Second degree programmes (Master) lead to Master of Arts (M.A.), Master of Science (M.Sc.), Master of Engineering (M.Eng.), Master of Laws (LL.M.), Master of Fine Arts (M.F.A.), Master of Music (M.Mus.) or Master of Education (M.Ed.). Master's programmes which are designed for continuing education may carry other designations (e.g. MBA).

The Master's degree corresponds to level 7 of the German Qualifications Framework/ European Qualifications Framework

8.4.3 Integrated "Long" Programmes (One-Tier): Diplom degrees, Magister Artium, Staatsprüfung

An integrated study programme is either mono-disciplinary (*Diplom* degrees, most programmes completed by a *Staatsprüfung*) or comprises a combination of either two major or one major and two minor fields (*Magister Artium*). The first stage (1.5 to 2 years) focuses on broad orientations and foundations of the field(s) of study. An Intermediate Examination (*Diplom-Vorprüfung* for *Diplom* degrees; *Zwischenprüfung* or credit requirements for the *Magister Artium*) is prerequisite to enter the second stage of advanced studies and specialisations. Degree requirements include submission of a thesis (up to 6 months duration) and comprehensive final written and oral examinations. Similar regulations apply to studies leading to a *Staatsprüfung*. The level of qualification is equivalent to the Master's level.

- Integrated studies at *Universitäten (U)* last 4 to 5 years (*Diplom* degree, *Magister Artium*) or 3.5 to 6.5 years (*Staatsprüfung*). The *Diplom* degree is awarded in engineering disciplines, the natural sciences as well as economics and business. In the humanities, the corresponding degree is usually the *Magister Artium* (M.A.). In the social sciences, the practice varies as a matter of institutional traditions. Studies preparing for the legal, medical and pharmaceutical professions are completed by a *Staatsprüfung*. This applies also to studies preparing for teaching professions of some *Länder*.

The three qualifications (*Diplom*, *Magister Artium* and *Staatsprüfung*) are academically equivalent and correspond to level 7 of the German Qualifications Framework/European Qualifications Framework.

They qualify to apply for admission to doctoral studies. Further prerequisites for admission may be defined by the Higher Education Institution, cf. Sec. 8.5.

- Integrated studies at *Fachhochschulen (FH)/Hochschulen für Angewandte Wissenschaften (HAW)* (Universities of Applied Sciences, UAS) last 4 years and lead to a *Diplom (FH)* degree which corresponds to level 6 of the German Qualifications Framework/European Qualifications Framework.

Qualified graduates of FH/HAW/UAS may apply for admission to doctoral studies at doctorate-granting institutions, cf. Sec. 8.5.

- Studies at *Kunst- and Musikhochschulen* (Universities of Art/Music etc.) are more diverse in their organisation, depending on the field and individual objectives. In addition to *Diplom/Magister* degrees, the integrated study programme awards include certificates and certified examinations for specialised areas and professional purposes.

8.5 Doctorate

Universities as well as specialised institutions of university standing, some of the FH/HAW/UAS and some Universities of Art/Music are doctorate-granting institutions. Formal prerequisite for admission to doctoral work is a qualified Master's degree (UAS and U), a *Magister* degree, a *Diplom*, a *Staatsprüfung*, or a foreign equivalent. Comparable degrees from universities of art and music can in exceptional cases (study programmes such as music theory, musicology, pedagogy of arts and music, media studies) also formally qualify for doctoral work. Particularly qualified holders of a Bachelor's degree or a *Diplom (FH)* degree may also be admitted to doctoral studies without acquisition of a further degree by means of a procedure to determine their aptitude. The universities respectively the doctorate-granting institutions regulate entry to a doctorate as well as the structure of the procedure to determine aptitude. Admission further requires the acceptance of the Dissertation research project by a professor as a supervisor.

The doctoral degree corresponds to level 8 of the German Qualifications Framework/ European Qualifications Framework

8.6 Grading Scheme

The grading scheme in Germany usually comprises five levels (with numerical equivalents; intermediate grades may be given): "Sehr Gut" (1) = Very Good; "Gut" (2) = Good; "Befriedigend" (3) = Satisfactory; "Ausreichend" (4) = Sufficient; "Nicht ausreichend" (5) = Non-Sufficient/Fail. The minimum passing grade is "Ausreichend" (4). Verbal designations of grades may vary in some cases and for doctoral degrees.

In addition, grade distribution tables as described in the ECTS Users' Guide are used to indicate the relative distribution of grades within a reference group.

8.7 Access to Higher Education

The General Higher Education Entrance Qualification (*Allgemeine Hochschulreife, Abitur*) after 12 to 13 years of schooling allows for admission to all higher educational studies. Specialised variants (*Fachgebundene Hochschulreife*) allow for admission at *Fachhochschulen (FH)/Hochschulen für Angewandte Wissenschaften (HAW)* (UAS), universities and equivalent higher education institutions, but only in particular disciplines. Access to study programmes at *Fachhochschulen (FH)/Hochschulen für Angewandte Wissenschaften (HAW)* (UAS) is also possible with a *Fachhochschulreife*, which can usually be acquired after 12 years of schooling. Admission to study programmes at Universities of Art/Music and comparable study programmes at other higher education institutions as well as admission to a study programme in sports may be based on other or additional evidence demonstrating individual aptitude.

Applicants with a qualification in vocational education and training but without a school-based higher education entrance qualification are entitled to a general higher education entrance qualification and thus to access to all study programmes, provided they have obtained advanced further training certificates in particular state-regulated vocational fields (e.g. *Meister/Meisterin im Handwerk, Industriemeister/in, Fachwirt/in (IHK), Betriebswirt/in (IHK) und (HWK), staatlich geprüfte/r Techniker/in, staatlich geprüfte/r Betriebswirt/in, staatlich geprüfte/r Gestalter/in, staatlich geprüfte/r Erzieher/in*). Vocationally qualified applicants can obtain a *Fachgebundene Hochschulreife* after completing a state-regulated vocational education of at least two years' duration plus professional practice of normally at least three years' duration, after having successfully passed an aptitude test at a higher education institution or other state institution; the aptitude test may be replaced by successfully completed trial studies of at least one year's duration.¹⁰

Higher Education Institutions may in certain cases apply additional admission procedures

8.8 National Sources of Information

Kultusministerkonferenz (KMK) [Standing Conference of the Ministers of Education and Cultural Affairs of the Länder in the Federal Republic of Germany]; Graurheindorfer Str. 157, D-53117 Bonn;

Phone: +49 228/501-0; www.kmk.org; E-Mail: hochschulen@kmk.org

Central Office for Foreign Education (ZAB) as German NARIC; www.kmk.org; E-Mail: zab@kmk.org

German information office of the Länder in the EURYDICE Network, providing the national dossier on the education system; www.kmk.org; E-Mail: Eurydice@kmk.org

Hochschulrektorenkonferenz (HRK) [German Rectors' Conference]; Leipziger Platz 11, D-10117 Berlin, Phone: +49 30 206292-11; www.hrk.de; E-Mail: post@hrk.de

"Higher Education Compass" of the German Rectors' Conference features comprehensive information on institutions, programmes of study, etc. (www.higher-education-compass.de)

¹ The information covers only aspects directly relevant to purposes of the Diploma Supplement.

² *Berufsakademien* are not considered as Higher Education Institutions, they only exist in some of the *Länder*. They offer educational programmes in close cooperation with private companies. Students receive a formal degree and carry out an apprenticeship at

the company. Some *Berufsakademien* offer Bachelor courses which are recognised as an academic degree if they are accredited by the Accreditation Council.

- 3 German Qualifications Framework for Higher Education Degrees. (Resolution of the Standing Conference of the Ministers of Education and Cultural Affairs of the *Länder* in the Federal Republic of Germany of 16 February 2017).
- 4 German Qualifications Framework for Lifelong Learning (DQR). Joint resolution of the Standing Conference of the Ministers of Education and Cultural Affairs of the *Länder* in the Federal Republic of Germany, the German Federal Ministry of Education and Research, the German Conference of Economics Ministers and the German Federal Ministry of Economics and Technology (Resolution of the Standing Conference of the Ministers of Education and Cultural Affairs of the *Länder* in the Federal Republic of Germany of 15 November 2012). More information at www.dqr.de
- 5 Recommendation of the European Parliament and the European Council on the establishment of a European Qualifications Framework for Lifelong Learning of 23 April 2008 (2008/C 111/01 – European Qualifications Framework for Lifelong Learning – EQF).

- 6 Specimen decree pursuant to Article 4, paragraphs 1 – 4 of the interstate study accreditation treaty (Resolution of the Standing Conference of the Ministers of Education and Cultural Affairs of the *Länder* in the Federal Republic of Germany of 7 December 2017).
- 7 Interstate Treaty on the organization of a joint accreditation system to ensure the quality of teaching and learning at German higher education institutions (Interstate study accreditation treaty) (Decision of the Standing Conference of the Ministers of Education and Cultural Affairs of the *Länder* in the Federal Republic of Germany of 8 December 2016), Enacted on 1 January 2018.
- 8 See note No. 7.
- 9 See note No. 7.
- 10 Access to higher education for applicants with a vocational qualification, but without a school-based higher education entrance qualification (Resolution of the Standing Conference of the Ministers of Education and Cultural Affairs of the *Länder* in the Federal Republic of Germany of 6 March 2009).

Anlage 3:
1. Muster Bachelorurkunde

Bachelorurkunde

Aufgrund des erfolgreichen Studienabschlusses im
Bachelorstudiengang
verleiht die Hochschule für angewandte Wissenschaften München

On completion of the requisite course of studies in

University of Applied Sciences München confers upon

Herrn/Frau

geboren am
born on

in

den akademischen Grad

the degree

Bachelor of

München, den Datum
Munich,

Der/Die Präsident/in
President

Der/die Dekan/in
Department Chair

(Siegel geprägt)

Anlage 3:
2. Muster Diplomurkunde

Diplomurkunde

Aufgrund des erfolgreichen Studienabschlusses im
Diplomstudiengang
verleiht die Hochschule für angewandte Wissenschaften München

On completion of the requisite course of studies in

University of Applied Sciences München confers upon

Herrn/Frau

geboren am
born on

in

den akademischen Grad
the degree

Diplom-

München, den Datum
Munich,

Der/Die Präsident/in
President

Der/Die Dekan/in
Department Chair

(Siegel geprägt)

Anlage 3:
3. Muster Masterurkunde

Masterurkunde

Aufgrund des erfolgreichen Studienabschlusses im
Masterstudiengang _____
verleiht die Hochschule für angewandte Wissenschaften München

On completion of the requisite course of studies in

University of Applied Sciences München confers upon

Herrn/Frau

geboren am
born on

_____ in _____

den akademischen Grad
the degree

Master of

München, den Datum
Munich,

Der/Die Präsident/in
President

Der/Die Dekan/in
Department Chair

(Siegel geprägt)

Anlage 4:
Darstellung Relative Note

Grades

relative Grades Grades Definition

Nr	Text	für Abs.	Anz. Sem.	mindest Stud.	keine 0%-Werte
01	Zehntel	84	3	30	<input type="checkbox"/>
02	normale Noten	84	3	30	<input type="checkbox"/>
03	Zwei-Zehntel 30	84	3	30	<input type="checkbox"/>
04	Zwei-Zehntel 10	90	3	10	<input type="checkbox"/>

Text	von	bis
1,0 - 1,1	1,00	1,19
1,2 - 1,3	1,20	1,39
1,4 - 1,5	1,40	1,59
1,6 - 1,7	1,60	1,79
1,8 - 1,9	1,80	1,99
2,0 - 2,1	2,00	2,19
2,2 - 2,3	2,20	2,39
2,4 - 2,5	2,40	2,59
2,6 - 2,7	2,60	2,79
2,8 - 2,9	2,80	2,99
3,0 - 3,1	3,00	3,19
3,2 - 3,3	3,20	3,39
3,4 - 3,5	3,40	3,59
3,6 - 3,7	3,60	3,79
3,8 - 3,9	3,80	3,99
4,0 - 5,0	4,00	5,00

Schließen

Grades

relative Grades Grades Definition

Semester: 114 Stg.: SW B, (84) Refresh

Zwei-Zehntel 30 (27.03.2014 22:20:59)

Sem	Stg.	Abs.	Noten	Proz.	Semester	Anz.Stud
114	SW	B	1,0 - 1,1	0,43 %	212-213	233
114	SW	B	1,2 - 1,3	4,29 %	212-213	233
114	SW	B	1,4 - 1,5	13,30 %	212-213	233
114	SW	B	1,6 - 1,7	32,62 %	212-213	233
114	SW	B	1,8 - 1,9	23,18 %	212-213	233
114	SW	B	2,0 - 2,1	13,73 %	212-213	233
114	SW	B	2,2 - 2,3	7,73 %	212-213	233
114	SW	B	2,4 - 2,5	3,43 %	212-213	233
114	SW	B	2,6 - 2,7	1,29 %	212-213	233
114	SW	B	2,8 - 2,9	0,00 %	212-213	233
114	SW	B	3,0 - 3,1	0,00 %	212-213	233
114	SW	B	3,2 - 3,3	0,00 %	212-213	233
114	SW	B	3,4 - 3,5	0,00 %	212-213	233
114	SW	B	3,6 - 3,7	0,00 %	212-213	233
114	SW	B	3,8 - 3,9	0,00 %	212-213	233
114	SW	B	4,0 - 5,0	0,00 %	212-213	233
16				100,0 %		

Schließen