

**Amtsblatt
der Hochschule für angewandte Wissenschaften München**

Jahrgang	Lfd.-Nr.
2020	20

**Sechste Satzung zur Änderung der
Allgemeinen Studien- und Prüfungsordnung (ASPO)
der Hochschule für angewandte Wissenschaften München**

vom 29.05.2020

Aufgrund von Art. 13 Abs. 1 Satz 2, Art. 58 Abs. 1 sowie Art. 61 Abs. 2 Satz 1 und Abs. 8 Satz 2 Bayerisches Hochschulgesetz (BayHSchG) vom 23. Mai 2006 (GVBl S. 245) i.V.m. § 1 Abs. 2 Rahmenprüfungsordnung für die Fachhochschulen (RaPO) vom 17. Oktober 2001 (GVBl S. 686) in der jeweils geltenden Fassung erlässt die Hochschule für angewandte Wissenschaften München folgende Satzung:

§ 1

Die Allgemeine Studien- und Prüfungsordnung (ASPO) der Hochschule für angewandte Wissenschaften München vom 05.01.2018, zuletzt geändert durch Satzung vom 14.05.2020, wird wie folgt geändert:

1. In der Inhaltsübersicht erhält § 42b folgende neue Fassung: „Sonderregelungen für das Wintersemester 2020/2021“.
2. Nach § 24 Abs. 3 wird folgender neuer Absatz 4 angefügt:

„Die Abgabe der Modularbeit kann zur Überprüfung der Urheberschaft der Arbeit mit einer fünf- bis zehnminütigen, nicht benoteten Besprechung der Inhalte der Modularbeit verbunden werden.“
3. In § 42a werden folgende neue Absätze 4 und 5 angefügt:
 - (4) Studierende, die nach Maßgabe der Prüferin/des Prüfers die Zulassungsvoraussetzung erfüllen, werden zur Prüfung zugelassen. Ein Teilnahmenachweis ist als Zulassungsvoraussetzung einer Prüfung ausgeschlossen. Studierende, die die Prüfung im Sommersemester 2020 bestehen, müssen die Zulassungsvoraussetzung nicht nachholen.
 - (5) Ergänzend zu § 31 Abs. 1 gilt eine im Sommersemester 2020 abgelegte Prüfung als nicht angetreten, wenn die/der Studierende die Ablehnung des Prüfungsergebnisses gegenüber dem Sachgebiet Prüfung und Praktikum bis eine Woche nach der Notenbekanntgabe in elektronischer Form erklärt.

4. § 42b erhält folgende neue Überschrift: „Sonderregelungen für das Wintersemester 2020/2021“.
5. Der bisherige § 42b wird zu Abs. 1 und es wird folgender neuer Absatz 2 angefügt:
 - (2) Studierende, die die in der jeweiligen SPO festgelegten Voraussetzungen für das Vorrücken (§ 35) in das nächsthöhere Studiensemester zu Beginn des Wintersemesters 2020/2021 nicht nachweisen können, dürfen im Wintersemester 2020/2021 und im Sommersemester 2021 Prüfungsleistungen aus diesem nächsthöheren Studiensemester erbringen; dies gilt entsprechend für den Eintritt in das praktische Studiensemester.
6. Die Anlage 2 wird durch die dieser Änderungssatzung beigefügte Anlage ersetzt.

§ 2

Diese Satzung tritt am Tag nach ihrer Bekanntmachung in Kraft.



Diploma Supplement

Diese Diploma Supplement-Vorlage wurde von der Europäischen Kommission, dem Europarat und UNESCO/CEPES entwickelt. Das Diploma Supplement soll hinreichende Daten zur Verfügung stellen, die die internationale Transparenz und angemessene akademische und berufliche Anerkennung von Qualifikationen (Urkunden, Zeugnisse, Abschlüsse, Zertifikate, etc.) verbessern. Das Diploma Supplement beschreibt Eigenschaften, Stufe, Zusammenhang, Inhalte sowie Art des Abschlusses des Studiums, das von der in der Originalurkunde bezeichneten Person erfolgreich abgeschlossen wurde. Die Originalurkunde muss diesem Diploma Supplement beigelegt werden. Das Diploma Supplement sollte frei sein von jeglichen Werturteilen, Äquivalenzaussagen oder Empfehlungen zur Anerkennung. Es sollte Angaben in allen acht Abschnitten enthalten. Wenn keine Angaben gemacht werden, sollte dies durch eine Begründung erläutert werden.

1. ANGABEN ZUM INHABER/ZUR INHABERIN DER QUALIFIKATION

1.1 Familienname(n) / 1.2 Vorname(n)

1.3 Geburtsdatum (TT.MM.JJJJ)

1.4 Matrikelnummer oder Code des/der Studierenden

2. ANGABEN ZUR QUALIFIKATION

2.1 Bezeichnung der Qualifikation und verliehener Grad (in der Originalsprache)

2.2 Hauptstudienfach oder -fächer für die Qualifikation

2.3 Name und Status (Typ/Trägerschaft) der Einrichtung, die die Qualifikation verliehen hat (in der Originalsprache)

Hochschule für angewandte Wissenschaften München

2.4 Name und Status (Typ/Trägerschaft) der Einrichtung, die den Studiengang durchgeführt hat

Hochschule für angewandte Wissenschaften München

2.5 Im Unterricht / in der Prüfung verwendete Sprache(n)

3. ANGABEN ZU EBENE UND ZEITDAUER DER QUALIFIKATION

3.1 Ebene der Qualifikation

3.2 Offizielle Dauer des Studiums (Regelstudienzeit) in Leistungspunkten und/oder Jahren

3.3 Zugangsvoraussetzung(en)

4. ANGABEN ZUM INHALT DES STUDIUMS UND ZU DEN ERZIELTEN ERGEBNISSEN

4.1 Studienform

4.2 Lernergebnisse des Studiengangs

4.3 Einzelheiten zum Studiengang, individuell erworbene Leistungspunkte und erzielte Noten

4.4 Notensystem und Notenspiegel

Notensystem

„Sehr gut“ (1,0; 1,3); „Gut“ (1,7; 2,0; 2,3); „Befriedigend“ (2,7; 3,0; 3,3); „Ausreichend“ (3,7; 4,0);

„Nicht ausreichend“ (5,0);

Notenspiegel (Relative Noten)

4.5 Gesamtnote (in Originalsprache)

—GESAMTNOTE—

5. ANGABEN ZUR BERECHTIGUNG DER QUALIFIKATION

5.1 Zugang zu weiterführenden Studien

5.2 Zugang zu reglementierten Berufen

6. WEITERE ANGABEN

6.1 Weitere Angaben

6.2 Weitere Informationsquellen

7. ZERTIFIZIERUNG

Dieses Diploma Supplement nimmt Bezug auf folgende Original-Dokumente:

- XXurkunde über die Verleihung des Grades vom TT.MM.JJJJ
- XXprüfungszeugnis vom TT.MM.JJJJ

München, den DATUM_L

ANREDE_VORS der Prüfungskommission

VORSITZ

(Siegel)

8. ANGABEN ZUM NATIONALEN HOCHSCHULSYSTEM

Die Informationen über das nationale Hochschulsystem auf den folgenden Seiten geben Auskunft über die Qualifikation und den Status der Institution, die sie vergeben hat.

8. INFORMATIONEN ZUM HOCHSCHULSYSTEM IN DEUTSCHLAND¹

8.1 Die unterschiedlichen Hochschulen und ihr institutioneller Status

Die Hochschulausbildung wird in Deutschland von drei Arten von Hochschulen angeboten.²

- *Universitäten*, einschließlich verschiedener spezialisierter Institutionen, bieten das gesamte Spektrum akademischer Disziplinen an. Traditionell liegt der Schwerpunkt an deutschen Universitäten besonders auf der Grundlagenforschung, so dass das fortgeschrittene Studium vor allem theoretisch ausgerichtet und forschungsorientiert ist.
- *Fachhochschulen (FH)/Hochschulen für Angewandte Wissenschaften (HAW)* konzentrieren ihre Studienangebote auf ingenieurwissenschaftliche technische Fächer und wirtschaftswissenschaftliche Fächer, Sozialarbeit und Design. Der Auftrag von angewandter Forschung und Entwicklung impliziert einen praxisorientierten Ansatz und eine ebensolche Ausrichtung des Studiums, was häufig integrierte und begleitete Praktika in Industrie, Unternehmen oder anderen einschlägigen Einrichtungen einschließt.
- *Kunst- und Musikhochschulen* bieten Studiengänge für künstlerische Tätigkeiten an, in Bildender Kunst, Schauspiel und Musik, in den Bereichen Regie, Produktion und Drehbuch für Theater, Film und andere Medien sowie in den Bereichen Design, Architektur, Medien und Kommunikation.

Hochschulen sind entweder staatliche oder staatlich anerkannte Institutionen. Sowohl in ihrem Handeln einschließlich der Planung von Studiengängen als auch in der Festsetzung und Zuerkennung von Studienabschlüssen unterliegen sie der Hochschulgesetzgebung.

8.2 Studiengänge und -abschlüsse

In allen Hochschularten wurden die Studiengänge traditionell als integrierte „lange“ (einstufige) Studiengänge angeboten, die entweder zum Diplom oder zum Magister Artium führten oder mit einer Staatsprüfung abschlossen.

Im Rahmen des Bologna-Prozesses wird das einstufige Studiensystem sukzessive durch ein zweistufiges ersetzt. Seit 1998 wurden in fast allen Studiengängen gestufte Abschlüsse (Bachelor und Master) eingeführt. Dies soll den Studierenden mehr Wahlmöglichkeiten und Flexibilität beim Planen und Verfolgen ihrer Lernziele bieten sowie Studiengänge international kompatibler machen.

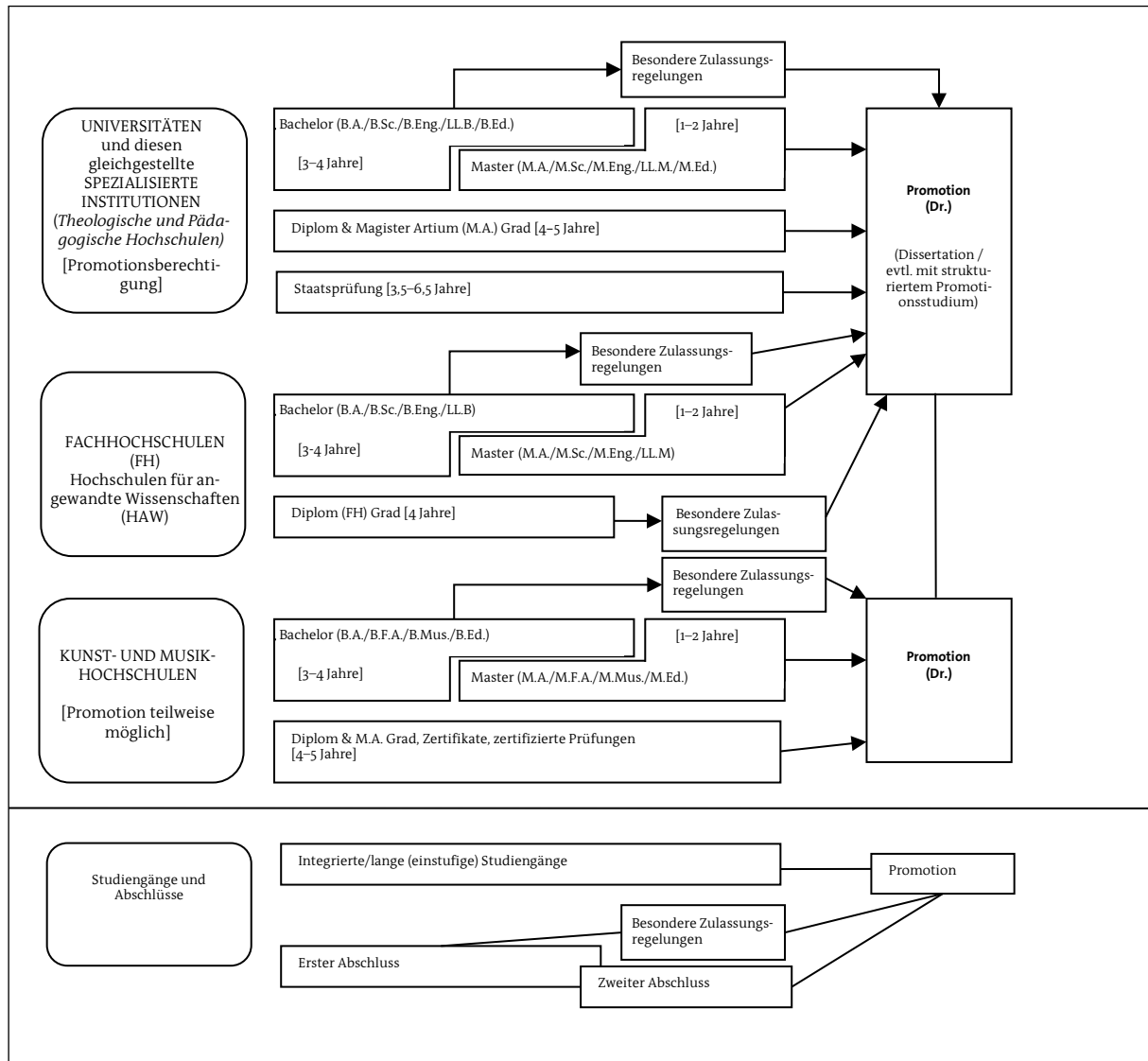
Die Abschlüsse des deutschen Hochschulsystems einschließlich ihrer Zuordnung zu den Qualifikationsstufen sowie die damit einhergehenden Qualifikationsziele und Kompetenzen der Absolventinnen und Absolventen sind im Qualifikationsrahmen für deutsche Hochschulabschlüsse (HQR)³ beschrieben. Die drei Stufen des HQR sind den Stufen 6, 7 und 8 des Deutschen Qualifikationsrahmens für lebenslanges Lernen (DQR)⁴ und des Europäischen Qualifikationsrahmens für lebenslanges Lernen (EQR)⁵ zugeordnet.

Einzelheiten s. Abschnitte 8.4.1, 8.4.2 bzw. 8.4.3. Tab. 1 gibt eine zusammenfassende Übersicht.

8.3 Anerkennung/Akkreditierung von Studiengängen und Abschlüssen

Um die Qualität und die Vergleichbarkeit von Qualifikationen sicherzustellen, müssen sich sowohl die Organisation und Struktur von Studiengängen als auch die grundsätzlichen Anforderungen an Studienabschlüsse an den Prinzipien und Regelungen der Ständigen Konferenz der Kultusminister der Länder (KMK) orientieren.⁶ Seit 1999 existiert ein bundesweites Akkreditierungssystem für Bachelor- und Masterstudiengänge, nach dem alle neu eingeführten Studiengänge akkreditiert werden. Akkreditierte Studiengänge sind berechtigt, das Qualitätssiegel des Akkreditierungsrates zu führen.⁷

Tab. 1 Institutionen, Studiengänge und Abschlüsse im Deutschen Hochschulsystem



8.4 Organisation und Struktur der Studiengänge

Die folgenden Studiengänge können von allen drei Hochschularten angeboten werden. Bachelor- und Masterstudiengänge können nacheinander, an unterschiedlichen Hochschulen, an unterschiedlichen Hochschularten und mit Phasen der Erwerbstätigkeit zwischen der ersten und der zweiten Qualifikationsstufe studiert werden. Bei der Planung werden Module und das Europäische System zur Übertragung und Akkumulierung von Studienleistungen (ECTS) verwendet, wobei einem Semester 30 Kreditpunkte entsprechen.

8.4.1 Bachelor

In Bachelorstudiengängen werden wissenschaftliche Grundlagen, Methodenkompetenz und berufsfeldbezogene Qualifikationen vermittelt. Der Bachelorabschluss wird nach 3 bis 4 Jahren vergeben.

Zum Bachelorstudiengang gehört eine schriftliche Abschlussarbeit. Studiengänge, die mit dem Bachelor abgeschlossen werden, müssen gemäß dem Studienakkreditierungsstaatsvertrag akkreditiert werden.⁸

Studiengänge der ersten Qualifikationsstufe (Bachelor) schließen mit den Graden Bachelor of Arts (B.A.), Bachelor of Science (B.Sc.), Bachelor of Engineering (B.Eng.), Bachelor of Laws (LL.B.), Bachelor of Fine Arts (B.F.A.), Bachelor of Music (B.Mus.) oder Bachelor of Education (B.Ed.) ab.

Der Bachelorgrad entspricht der Qualifikationsstufe 6 des DQR/EQR.

8.4.2 Master

Der Master ist der zweite Studienabschluss nach weiteren 1 bis 2 Jahren. Masterstudiengänge können nach den Profiltypen „anwendungsorientiert“ und „forschungsorientiert“ differenziert werden. Die Hochschulen legen das Profil fest.

Zum Masterstudiengang gehört eine schriftliche Abschlussarbeit. Studiengänge, die mit dem Master abgeschlossen werden, müssen gemäß dem Studienakkreditierungsstaatsvertrag akkreditiert werden.⁹

Studiengänge der zweiten Qualifikationsstufe (Master) schließen mit den Graden Master of Arts (M.A.), Master of Science (M.Sc.), Master of Engineering (M.Eng.), Master of Laws (LL.M.), Master of Fine Arts (M.F.A.), Master of Music (M.Mus.) oder Master of Education (M.Ed.) ab. Weiterbildende Masterstudiengänge können andere Bezeichnungen erhalten (z.B. MBA).

Der Mastergrad entspricht der Qualifikationsstufe 7 des DQR/EQR.

8.4.3 Integrierte „lange“ einstufige Studiengänge: Diplom, Magister Artium, Staatsprüfung

Ein integrierter Studiengang ist entweder mono-disziplinär (Diplomabschlüsse und die meisten Staatsprüfungen) oder besteht aus einer Kombination von entweder zwei Hauptfächern oder einem Haupt- und zwei Nebenfächern (Magister Artium). Das Vorstudium (1,5 bis 2 Jahre) dient der breiten Orientierung und dem Grundlagenerwerb im jeweiligen Fach. Eine Zwischenprüfung (bzw. Vordiplom) ist Voraussetzung für die Zulassung zum Hauptstudium, d.h. zum fortgeschrittenen Studium und der Spezialisierung. Voraussetzung für den Abschluss sind die Vorlage einer schriftlichen Abschlussarbeit (Dauer bis zu 6 Monaten) und umfangreiche schriftliche und mündliche Abschlussprüfungen. Ähnliche Regelungen gelten für die Staatsprüfung. Die erworbene Qualifikation entspricht dem Master.

- Die Regelstudienzeit an *Universitäten* beträgt bei integrierten Studiengängen 4 bis 5 Jahre (Diplom, Magister Artium) oder 3,5 bis 6,5 Jahre (Staatsprüfung). Mit dem Diplom werden ingenieur-, natur- und wirtschaftswissenschaftliche Studiengänge abgeschlossen. In den Geisteswissenschaften ist der entsprechende Abschluss in der Regel der Magister Artium (M.A.). In den Sozialwissenschaften variiert die Praxis je nach Tradition der jeweiligen Hochschule. Juristische, medizinische und pharmazeutische Studiengänge schließen mit der Staatsprüfung ab. Dies gilt in einigen Ländern auch für Lehramtsstudiengänge. Die drei Qualifikationen (Diplom, Magister Artium und Staatsprüfung) sind akademisch gleichwertig und auf der Qualifikationsstufe 7 des DQR/EQR angesiedelt. Sie bilden die formale Voraussetzung zur Promotion. Weitere Zulassungsvoraussetzungen können von der Hochschule festgelegt werden, s. Abschnitt 8.5.
- Die Regelstudienzeit an *Fachhochschulen (FH)/Hochschulen für Angewandte Wissenschaften (HAW)* beträgt bei integrierten Studiengängen 4 Jahre und schließt mit dem Diplom (FH) ab. Dieses ist auf der Qualifikationsstufe 6 des DQR/EQR angesiedelt. Qualifizierte Absolventinnen und Absolventen von Fachhochschulen/Hochschulen für Angewandte Wissenschaften können sich für die Zulassung zur Promotion an promotionsberechtigten Hochschulen bewerben, s. Abschnitt 8.5.
- Das Studium an *Kunst- und Musikhochschulen* ist in seiner Organisation und Struktur abhängig vom jeweiligen Fachgebiet und der

individuellen Zielsetzung. Neben dem Diplom- bzw. Masterabschluss gibt es bei integrierten Studiengängen Zertifikate und zertifizierte Abschlussprüfungen für spezielle Bereiche und berufliche Zwecke.

8.5 Promotion

Universitäten, gleichgestellte Hochschulen sowie einige Fachhochschulen (FH)/Hochschulen für Angewandte Wissenschaften (HAW) und einige Kunst- und Musikhochschulen sind promotionsberechtigt. Formale Voraussetzung für die Zulassung zur Promotion ist ein qualifizierter Masterabschluss (Fachhochschulen und Universitäten), ein Magisterabschluss, ein Diplom, eine Staatsprüfung oder ein äquivalenter ausländischer Abschluss. Entsprechende Abschlüsse von Kunst- und Musikhochschulen können in Ausnahmefällen (wissenschaftliche Studiengänge, z.B. Musiktheorie, Musikwissenschaften, Kunst- und Musikpädagogik, Medienwissenschaften) formal den Zugang zur Promotion eröffnen. Besonders qualifizierte Inhaber eines Bachelorgrades oder eines Diploms (FH) können ohne einen weiteren Studienabschluss im Wege eines Eignungsfeststellungsverfahrens zur Promotion zugelassen werden. Die Universitäten bzw. promotionsberechtigten Hochschulen regeln sowohl die Zulassung zur Promotion als auch die Art der Eignungsprüfung. Voraussetzung für die Zulassung ist außerdem, dass das Promotionsprojekt von einem Hochschullehrer als Betreuer angenommen wird.

Die Promotion entspricht der Qualifikationsstufe 8 des DQR/EQR.

8.6 Benotungsskala

Die deutsche Benotungsskala umfasst üblicherweise 5 Grade (mit zahlenmäßigen Entsprechungen; es können auch Zwischennoten vergeben werden): „Sehr gut“ (1), „Gut“ (2), „Befriedigend“ (3), „Ausreichend“ (4), „Nicht ausreichend“ (5). Zum Bestehen ist mindestens die Note „Ausreichend“ (4) notwendig. Die Bezeichnung für die Noten kann in Einzelfällen und für die Promotion abweichen.

Außerdem findet eine Einstufungstabelle nach dem Modell des ECTS-Leitfadens Verwendung, aus der die relative Verteilung der Noten in Bezug auf eine Referenzgruppe hervorgeht.

8.7 Hochschulzugang

Die Allgemeine Hochschulreife (Abitur) nach 12 bis 13 Schuljahren ermöglicht den Zugang zu allen Studiengängen. Die Fachgebundene Hochschulreife ermöglicht den Zugang zu allen Studiengängen an Fachhochschulen, an Universitäten und gleichgestellten Hochschulen, aber nur zu bestimmten Fächern. Das Studium an Fachhochschulen ist auch mit der Fachhochschulreife möglich, die in der Regel nach 12 Schuljahren erworben wird. Der Zugang zu Studiengängen an Kunst- und Musikhochschulen und entsprechenden Studiengängen an anderen Hochschulen sowie der Zugang zu einem Sportstudiengang kann auf der Grundlage von anderen bzw. zusätzlichen Voraussetzungen zum Nachweis einer besonderen Eignung erfolgen.

Beruflich qualifizierte Bewerber und Bewerberinnen ohne schulische Hochschulzugangsberechtigung erhalten eine allgemeine Hochschulzugangsberechtigung und damit Zugang zu allen Studiengängen, wenn sie Inhaber von Abschlüssen bestimmter, staatlich geregelter beruflicher Aufstiegsfortbildungen sind (zum Beispiel Meister/in im Handwerk, Industriemeister/in, Fachwirt/in (IHK), Betriebswirt/in (IHK) und (HWK), staatlich geprüfte/r Techniker/in, staatlich geprüfte/r Betriebswirt/in, staatlich geprüfte/r Gestalter/in, staatlich geprüfte/r Erzieher/in). Eine fachgebundene Hochschulzugangsberechtigung erhalten beruflich qualifizierte Bewerber und Bewerberinnen mit einem Abschluss einer staatlich geregelten, mindestens zweijährigen Berufsausbildung und i.d.R. mindestens dreijähriger Berufspraxis, die ein Eignungsfeststellungsverfahren an einer Hochschule oder staatlichen Stelle erfolgreich durchlaufen haben; das Eignungsfeststellungsverfahren kann durch ein nachweislich erfolgreich absolviertes Probe-studium von mindestens einem Jahr ersetzt werden.¹⁰

Die Hochschulen können in bestimmten Fällen zusätzliche spezifische Zulassungsverfahren durchführen.

8.8 Informationsquellen in der Bundesrepublik

Kultusministerkonferenz (KMK) (Ständige Konferenz der Kultusminister der Länder in der Bundesrepublik Deutschland); Graurheindorfer Str. 157, D-53117 Bonn; Tel.: +49 228/501-0; www.kmk.org; E-Mail: hochschulen@kmk.org

Zentralstelle für ausländisches Bildungswesen (ZAB) als deutsche NARIC; www.kmk.org; E-Mail: zab@kmk.org

Deutsche Informationsstelle der Länder im EURYDICE-Netz, für Informationen zum Bildungswesen in Deutschland; www.kmk.org; E-Mail: eurydice@kmk.org

Hochschulrektorenkonferenz (HRK); Leipziger Platz 11, D-10117 Berlin, Tel.: +49 30 206292-11; www.hrk.de; E-Mail: post@hrk.de

„Hochschulkompass“ der Hochschulrektorenkonferenz, enthält umfassende Informationen zu Hochschulen, Studiengängen etc. (www.hochschulkompass.de)

¹ Die Information berücksichtigt nur die Aspekte, die direkt das Diploma Supplement betreffen.

- ² Berufsakademien sind keine Hochschulen, es gibt sie nur in einigen Bundesländern. Sie bieten Studiengänge in enger Zusammenarbeit mit privaten Unternehmen an. Studierende erhalten einen offiziellen Abschluss und machen eine Ausbildung im Betrieb. Manche Berufsakademien bieten Bachelorstudiengänge an, deren Abschlüsse einem Bachelorgrad einer Hochschule gleichgestellt werden können, wenn sie vom Akkreditierungsrat akkreditiert sind.
- ³ Qualifikationsrahmen für deutsche Hochschulabschlüsse (Beschluss der Kultusministerkonferenz vom 16.02.2017).
- ⁴ Deutscher Qualifikationsrahmen für lebenslanges Lernen (DQR), Gemeinsamer Beschluss der Ständigen Konferenz der Kultusminister der Länder in der Bundesrepublik Deutschland, des Bundesministeriums für Bildung und Forschung, der Wirtschaftsministerkonferenz und des Bundesministeriums für Wirtschaft und Technologie (Beschluss der Kultusministerkonferenz vom 15.11.2012). Ausführliche Informationen unter www.dqr.de.
- ⁵ Empfehlung des Europäischen Parlaments und des Europäischen Rates zur Einrichtung des Europäischen Qualifikationsrahmens für lebenslanges Lernen vom 23.04.2008 (2008/C 111/01 – Europäischer Qualifikationsrahmen für lebenslanges Lernen – EQR).
- ⁶ Musterrechtsverordnung gemäß Artikel 4 Absätze 1–4 Studienakkreditierungsstaatsvertrag (Beschluss der Kultusministerkonferenz vom 07.12.2017).
- ⁷ Staatsvertrag über die Organisation eines gemeinsamen Akkreditierungssystems zur Qualitätssicherung in Studium und Lehre an deutschen Hochschulen (Studienakkreditierungsstaatsvertrag) (Beschluss der KMK vom 08.12.2016) In Kraft getreten am 01.01.2018.
- ⁸ Siehe Fußnote Nr. 7.
- ⁹ Siehe Fußnote Nr. 7.
- ¹⁰ Hochschulzugang für beruflich qualifizierte Bewerber ohne schulische Hochschulzugangsberechtigung (Beschluss der Kultusministerkonferenz vom 06.03.2009).



Diploma Supplement

This Diploma Supplement model was developed by the European Commission, Council of Europe and UNESCO/CEPES. The purpose of the supplement is to provide sufficient independent data to improve the international 'transparency' and fair academic and professional recognition of qualifications (diplomas, degrees, certificates etc.). It is designed to provide a description of the nature, level, context, content and status of the studies that were pursued and successfully completed by the individual named on the original qualification to which this supplement is appended. It should be free from any value judgements, equivalence statements or suggestions about recognition. Information in all eight sections should be provided. Where information is not provided, an explanation should give the reason why.

1. INFORMATION IDENTIFYING THE HOLDER OF THE QUALIFICATION

1.1 Family name(s) / 1.2 First name(s)

1.3 Date of birth (DD.MM.YYYY)

1.4 Student identification number or code

2. INFORMATION IDENTIFYING THE QUALIFICATION

2.1 Name of qualification and title conferred (in original language)

2.2 Main field(s) of study for the qualification

2.3 Name and status of awarding institution (in original language)

Hochschule für angewandte Wissenschaften München

2.4 Name and status of institution administering studies (in original language)

Hochschule für angewandte Wissenschaften München

2.5 Language(s) of instruction/examination

3. INFORMATION ON THE LEVEL AND DURATION OF THE QUALIFICATION

3.1 Level of the qualification

3.2 Official duration of programme in credits and/or years

3.3 Access requirement(s)

4. INFORMATION ON THE PROGRAMME COMPLETED AND THE RESULTS OBTAINED

4.1 Mode of study

4.2 Programme learning outcomes

4.3 Programme details, individual credits gained and grades/marks obtained

4.4 Grading system and, if available, grade distribution table

Grading Scheme

„Sehr gut“ (1,0; 1,3) = Very Good; „Gut“ (1,7; 2,0; 2,3) = Good; „Befriedigend“ (2,7; 3,0; 3,3) = Satisfactory;
„Ausreichend“ (3,7; 4,0) = Sufficient; „Nicht ausreichend“ (5,0) = Non-Sufficient/Fail;

Grade distribution table (relative grades)

4.5 Overall classification of the qualification (in original language)

—GESAMTNOTE—

5. INFORMATION ON THE FUNCTION OF THE QUALIFICATION

5.1 Access to further Study

5.2 Access to a regulated profession

6. ADDITIONAL INFORMATION

6.1 Additional information

6.2 Further information sources

7. CERTIFICATION

This Diploma Supplement refers to the following original documents:

- XXurkunde über die Verleihung des Grades vom DD.MM.YYYY
- XXprüfungszeugnis vom DD.MM.YYYY

Munich, DD.MM.YYYY

Chairman Examination Committee

VORSI

(Siegel)

8. NATIONAL HIGHER EDUCATION SYSTEM

The information on the national higher education system on the following pages provides a context for the qualification and the type of higher education institution that awarded it.

8. INFORMATION ON THE GERMAN HIGHER EDUCATION SYSTEM ¹

8.1 Types of Institutions and Institutional Status

Higher education (HE) studies in Germany are offered at three types of Higher Education Institutions (HEI).²

- *Universitäten* (Universities) including various specialised institutions, offer the whole range of academic disciplines. In the German tradition, universities focus in particular on basic research so that advanced stages of study have mainly theoretical orientation and research-oriented components.
- *Fachhochschulen (FH)/Hochschulen für Angewandte Wissenschaften (HAW)* (Universities of Applied Sciences, UAS) concentrate their study programmes in engineering and other technical disciplines, business-related studies, social work, and design areas. The common mission of applied research and development implies an application-oriented focus of studies, which includes integrated and supervised work assignments in industry, enterprises or other relevant institutions
- *Kunst- und Musikhochschulen* (Universities of Art/Music) offer studies for artistic careers in fine arts, performing arts and music; in such fields as directing, production, writing in theatre, film, and other media; and in a variety of design areas, architecture, media and communication.

Higher Education Institutions are either state or state-recognised institutions. In their operations, including the organisation of studies and the designation and award of degrees, they are both subject to higher education legislation.

8.2 Types of Programmes and Degrees Awarded

Studies in all three types of institutions have traditionally been offered in integrated "long" (one-tier) programmes leading to *Diplom*- or

Magister Artium degrees or completed by a *Staatsprüfung* (State Examination).

Within the framework of the Bologna-Process one-tier study programmes are successively being replaced by a two-tier study system. Since 1998, two-tier degrees (Bachelor's and Master's) have been introduced in almost all study programmes. This change is designed to enlarge variety and flexibility for students in planning and pursuing educational objectives; it also enhances international compatibility of studies.

The German Qualifications Framework for Higher Education Qualifications (HQR)³ describes the qualification levels as well as the resulting qualifications and competences of the graduates. The three levels of the HQR correspond to the levels 6, 7 and 8 of the German Qualifications Framework for Lifelong Learning⁴ and the European Qualifications Framework for Lifelong Learning⁵.

For details cf. Sec. 8.4.1, 8.4.2, and 8.4.3 respectively. Table 1 provides a synoptic summary

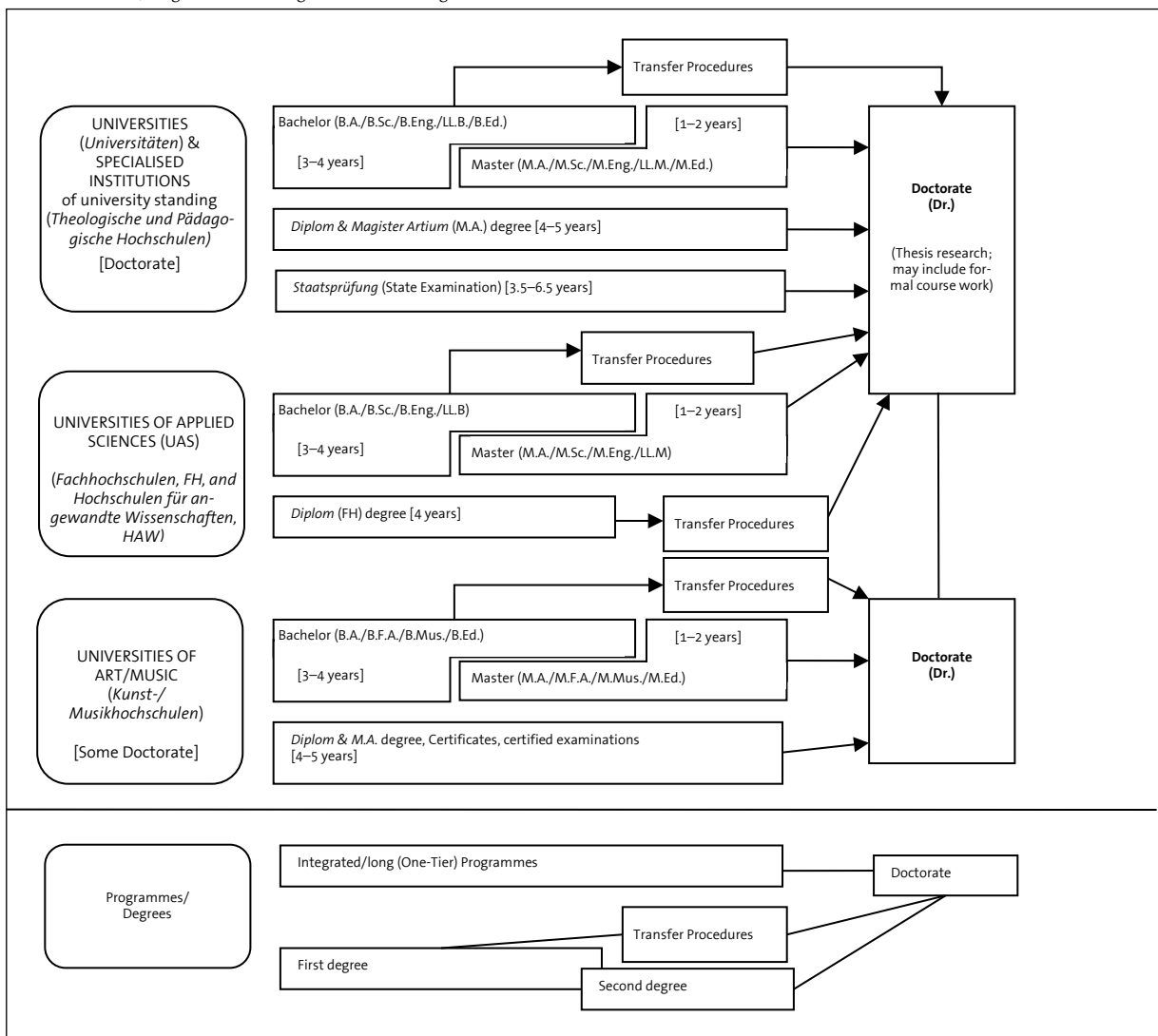
8.3 Approval/Accreditation of Programmes and Degrees

To ensure quality and comparability of qualifications, the organisation of studies and general degree requirements have to conform to principles and regulations established by the Standing Conference of the Ministers of Education and Cultural Affairs of the *Länder* in the Federal Republic of Germany (KMK).⁶ In 1999, a system of accreditation for Bachelor's and Master's programmes has become operational. All new programmes have to be accredited under this scheme; after a successful accreditation they receive the seal of the Accreditation Council.⁷

8.4 Organization and Structure of Studies

The following programmes apply to all three types of institutions. Bachelor's and Master's study programmes may be studied consecutively, at various higher education institutions, at different types of higher education institutions and with phases of professional

Tab. 1 Institutions, Programmes and Degrees in German Higher Education



work between the first and the second qualification. The organisation of the study programmes makes use of modular components and of the European Credit Transfer and Accumulation System (ECTS) with 30 credits corresponding to one semester.

8.4.1 Bachelor

Bachelor's degree programmes lay the academic foundations, provide methodological competences and include skills related to the professional field. The Bachelor's degree is awarded after 3 to 4 years.

The Bachelor's degree programme includes a thesis requirement. Study programmes leading to the Bachelor's degree must be accredited according to the Interstate study accreditation treaty.⁸

First degree programmes (Bachelor) lead to Bachelor of Arts (B.A.), Bachelor of Science (B.Sc.), Bachelor of Engineering (B.Eng.), Bachelor of Laws (LL.B.), Bachelor of Fine Arts (B.F.A.), Bachelor of Music (B.Mus.) or Bachelor of Education (B.Ed.).

The Bachelor's degree corresponds to level 6 of the German Qualifications Framework/ European Qualifications Framework.

8.4.2 Master

Master is the second degree after another 1 to 2 years. Master's programmes may be differentiated by the profile types "practice-oriented" and "research-oriented". Higher Education Institutions define the profile.

The Master's degree programme includes a thesis requirement. Study programmes leading to the Master's degree must be accredited according to the Interstate study accreditation treaty.⁹

Second degree programmes (Master) lead to Master of Arts (M.A.), Master of Science (M.Sc.), Master of Engineering (M.Eng.), Master of Laws (LL.M.), Master of Fine Arts (M.F.A.), Master of Music (M.Mus.) or Master of Education (M.Ed.). Master's programmes which are designed for continuing education may carry other designations (e.g. MBA).

The Master's degree corresponds to level 7 of the German Qualifications Framework/ European Qualifications Framework

8.4.3 Integrated "Long" Programmes (One-Tier): Diplom degrees, Magister Artium, Staatsprüfung

An integrated study programme is either mono-disciplinary (*Diplom* degrees, most programmes completed by a *Staatsprüfung*) or comprises a combination of either two major or one major and two minor fields (*Magister Artium*). The first stage (1.5 to 2 years) focuses on broad orientations and foundations of the field(s) of study. An Intermediate Examination (*Diplom-Vorprüfung* for *Diplom* degrees; *Zwischenprüfung* or credit requirements for the *Magister Artium*) is prerequisite to enter the second stage of advanced studies and specialisations. Degree requirements include submission of a thesis (up to 6 months duration) and comprehensive final written and oral examinations. Similar regulations apply to studies leading to a *Staatsprüfung*. The level of qualification is equivalent to the Master's level.

- Integrated studies at *Universitäten (U)* last 4 to 5 years (*Diplom* degree, *Magister Artium*) or 3.5 to 6.5 years (*Staatsprüfung*). The *Diplom* degree is awarded in engineering disciplines, the natural sciences as well as economics and business. In the humanities, the corresponding degree is usually the *Magister Artium* (M.A.). In the social sciences, the practice varies as a matter of institutional traditions. Studies preparing for the legal, medical and pharmaceutical professions are completed by a *Staatsprüfung*. This applies also to studies preparing for teaching professions of some *Länder*.

The three qualifications (*Diplom*, *Magister Artium* and *Staatsprüfung*) are academically equivalent and correspond to level 7 of the German Qualifications Framework/European Qualifications Framework.

They qualify to apply for admission to doctoral studies. Further prerequisites for admission may be defined by the Higher Education Institution, cf. Sec. 8.5.

- Integrated studies at *Fachhochschulen (FH)/Hochschulen für Angewandte Wissenschaften (HAW)* (Universities of Applied Sciences, UAS) last 4 years and lead to a *Diplom (FH)* degree which corresponds to level 6 of the German Qualifications Framework/European Qualifications Framework.

Qualified graduates of FH/HAW/UAS may apply for admission to doctoral studies at doctorate-granting institutions, cf. Sec. 8.5.

- Studies at *Kunst- and Musikhochschulen* (Universities of Art/Music etc.) are more diverse in their organisation, depending on the field and individual objectives. In addition to *Diplom/Magister* degrees, the integrated study programme awards include certificates and certified examinations for specialised areas and professional purposes.

8.5 Doctorate

Universities as well as specialised institutions of university standing, some of the FH/HAW/UAS and some Universities of Art/Music are doctorate-granting institutions. Formal prerequisite for admission to doctoral work is a qualified Master's degree (UAS and U), a *Magister* degree, a *Diplom*, a *Staatsprüfung*, or a foreign equivalent. Comparable degrees from universities of art and music can in exceptional cases (study programmes such as music theory, musicology, pedagogy of arts and music, media studies) also formally qualify for doctoral work. Particularly qualified holders of a Bachelor's degree or a *Diplom (FH)* degree may also be admitted to doctoral studies without acquisition of a further degree by means of a procedure to determine their aptitude. The universities respectively the doctorate-granting institutions regulate entry to a doctorate as well as the structure of the procedure to determine aptitude. Admission further requires the acceptance of the Dissertation research project by a professor as a supervisor.

The doctoral degree corresponds to level 8 of the German Qualifications Framework/ European Qualifications Framework

8.6 Grading Scheme

The grading scheme in Germany usually comprises five levels (with numerical equivalents; intermediate grades may be given): "Sehr Gut" (1) = Very Good; "Gut" (2) = Good; "Befriedigend" (3) = Satisfactory; "Ausreichend" (4) = Sufficient; "Nicht ausreichend" (5) = Non-Sufficient/Fail. The minimum passing grade is "Ausreichend" (4). Verbal designations of grades may vary in some cases and for doctoral degrees.

In addition, grade distribution tables as described in the ECTS Users' Guide are used to indicate the relative distribution of grades within a reference group.

8.7 Access to Higher Education

The General Higher Education Entrance Qualification (*Allgemeine Hochschulreife, Abitur*) after 12 to 13 years of schooling allows for admission to all higher educational studies. Specialised variants (*Fachgebundene Hochschulreife*) allow for admission at *Fachhochschulen (FH)/Hochschulen für Angewandte Wissenschaften (HAW)* (UAS), universities and equivalent higher education institutions, but only in particular disciplines. Access to study programmes at *Fachhochschulen (FH)/Hochschulen für Angewandte Wissenschaften (HAW)* (UAS) is also possible with a *Fachhochschulreife*, which can usually be acquired after 12 years of schooling. Admission to study programmes at Universities of Art/Music and comparable study programmes at other higher education institutions as well as admission to a study programme in sports may be based on other or additional evidence demonstrating individual aptitude.

Applicants with a qualification in vocational education and training but without a school-based higher education entrance qualification are entitled to a general higher education entrance qualification and thus to access to all study programmes, provided they have obtained advanced further training certificates in particular state-regulated vocational fields (e.g. *Meister/Meisterin im Handwerk, Industriemeister/in, Fachwirt/in (IHK), Betriebswirt/in (IHK) und (HWK), staatlich geprüfte/r Techniker/in, staatlich geprüfte/r Betriebswirt/in, staatlich geprüfte/r Gestalter/in, staatlich geprüfte/r Erzieher/in*). Vocationally qualified applicants can obtain a *Fachgebundene Hochschulreife* after completing a state-regulated vocational education of at least two years' duration plus professional practice of normally at least three years' duration, after having successfully passed an aptitude test at a higher education institution or other state institution; the aptitude test may be replaced by successfully completed trial studies of at least one year's duration.¹⁰

Higher Education Institutions may in certain cases apply additional admission procedures

8.8 National Sources of Information

Kultusministerkonferenz (KMK) [Standing Conference of the Ministers of Education and Cultural Affairs of the Länder in the Federal Republic of Germany]; Graurheindorfer Str. 157, D-53117 Bonn;

Phone: +49 228/501-0; www.kmk.org; E-Mail: hochschulen@kmk.org

Central Office for Foreign Education (ZAB) as German NARIC; www.kmk.org; E-Mail: zab@kmk.org

German information office of the Länder in the EURYDICE Network, providing the national dossier on the education system; www.kmk.org; E-Mail: Eurydice@kmk.org

Hochschulrektorenkonferenz (HRK) [German Rectors' Conference]; Leipziger Platz 11, D-10117 Berlin, Phone: +49 30 206292-11; www.hrk.de; E-Mail: post@hrk.de

"Higher Education Compass" of the German Rectors' Conference features comprehensive information on institutions, programmes of study, etc. (www.higher-education-compass.de)

¹ The information covers only aspects directly relevant to purposes of the Diploma Supplement.

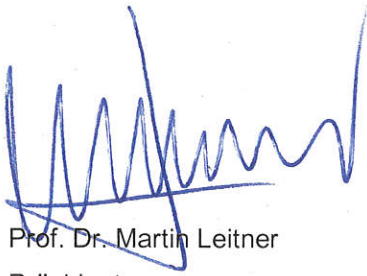
² *Berufsakademien* are not considered as Higher Education Institutions, they only exist in some of the *Länder*. They offer educational programmes in close cooperation with private companies. Students receive a formal degree and carry out an apprenticeship at

the company. Some *Berufsakademien* offer Bachelor courses which are recognised as an academic degree if they are accredited by the Accreditation Council.

- ³ German Qualifications Framework for Higher Education Degrees. (Resolution of the Standing Conference of the Ministers of Education and Cultural Affairs of the *Länder* in the Federal Republic of Germany of 16 February 2017).
- ⁴ German Qualifications Framework for Lifelong Learning (DQR). Joint resolution of the Standing Conference of the Ministers of Education and Cultural Affairs of the *Länder* in the Federal Republic of Germany, the German Federal Ministry of Education and Research, the German Conference of Economics Ministers and the German Federal Ministry of Economics and Technology (Resolution of the Standing Conference of the Ministers of Education and Cultural Affairs of the *Länder* in the Federal Republic of Germany of 15 November 2012). More information at www.dqr.de
- ⁵ Recommendation of the European Parliament and the European Council on the establishment of a European Qualifications Framework for Lifelong Learning of 23 April 2008 (2008/C 111/01 – European Qualifications Framework for Lifelong Learning – EQF).

- ⁶ Specimen decree pursuant to Article 4, paragraphs 1 – 4 of the interstate study accreditation treaty (Resolution of the Standing Conference of the Ministers of Education and Cultural Affairs of the *Länder* in the Federal Republic of Germany of 7 December 2017).
- ⁷ Interstate Treaty on the organization of a joint accreditation system to ensure the quality of teaching and learning at German higher education institutions (Interstate study accreditation treaty) (Decision of the Standing Conference of the Ministers of Education and Cultural Affairs of the *Länder* in the Federal Republic of Germany of 8 December 2016), Enacted on 1 January 2018.
- ⁸ See note No. 7.
- ⁹ See note No. 7.
- ¹⁰ Access to higher education for applicants with a vocational qualification, but without a school-based higher education entrance qualification (Resolution of the Standing Conference of the Ministers of Education and Cultural Affairs of the *Länder* in the Federal Republic of Germany of 6 March 2009).

Ausgefertigt aufgrund des Beschlusses des Senats der Hochschule für angewandte Wissenschaften München vom 27.05.2020 sowie der Genehmigung des Präsidenten der Hochschule für angewandte Wissenschaften München vom 28.05.2020.



Prof. Dr. Martin Leitner
Präsident

Die Sechste Satzung zur Änderung der Allgemeinen Studien- und Prüfungsordnung (ASPO) der Hochschule für angewandte Wissenschaften München wurde am 29.05.2020 in der Hochschule für angewandte Wissenschaften München niedergelegt. Die Niederlegung wurde am 29.05.2020 durch Anschlag in der Hochschule bekannt gegeben.

Tag der Bekanntmachung ist daher der 29.05.2020.

Hochschule für angewandte Wissenschaften München
Lothstraße 34
80335 München

München, 29.05.2020
Gri/MH

BEKANNTMACHUNG

Hiermit wird die Sechste Satzung zur Änderung der Allgemeinen Studien- und Prüfungsordnung (ASPO) der Hochschule für angewandte Wissenschaften München vom 29.05.2020, ausgefertigt am 29.05.2020, bekannt gemacht.

Die Sechste Satzung zur Änderung der Allgemeinen Studien- und Prüfungsordnung (ASPO) der Hochschule für angewandte Wissenschaften München vom 29.05.2020 wurde im Amtsblatt 2020 der Hochschule für angewandte Wissenschaften München, Lfd.-Nr. 20, veröffentlicht.

i. A.


Grieser